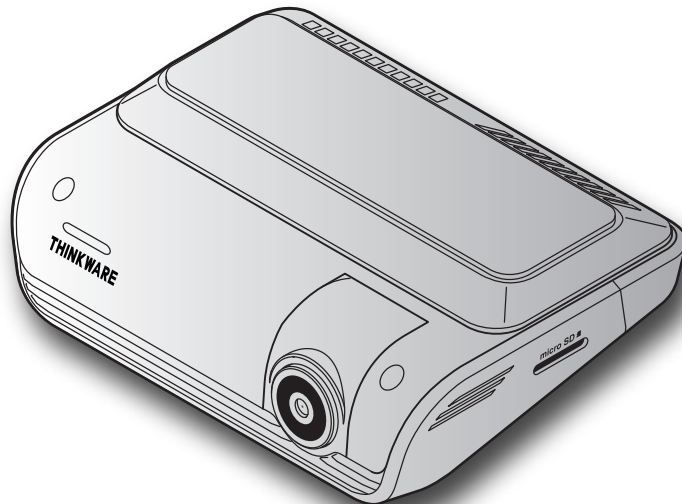


THINKWARE DASH CAM™

# Q1000

## Benutzerhandbuch

Dieses Produkt nimmt Videos auf, solange das Fahrzeug in Betrieb ist.  
Lesen und befolgen Sie die Anweisungen in diesem Handbuch zur ordnungsgemäßen  
Verwendung und Wartung dieses Produkts.



# Vor Verwendung des Produkts

## Informationen zum Produkt

Dieses Produkt nimmt Videos auf, solange das Fahrzeug in Betrieb ist. Verwenden Sie dieses Produkt bei der Untersuchung von Vorfällen oder Verkehrsunfällen nur als Referenz. Dieses Produkt bietet keine Garantie für eine Aufzeichnung für alle Ereignisse. Das Gerät nimmt unter Umständen Unfälle mit leichten Kollisionen, die den Aufprallsensor nicht auslösen, oder Unfälle mit sehr schweren Kollisionen nicht auf, deren Auswirkungen die Spannung der Fahrzeugbatterie zum Schwanken bringen.

Die Aufnahme beginnt erst, wenn das Produkt komplett angeschaltet (hochgefahren) ist. Warten Sie nach dem Einschalten, bis das Produkt komplett hochgefahren ist, und starten Sie erst dann das Fahrzeug, um die vollständige Aufnahme aller Ereignisse im Zusammenhang mit dem Fahrzeug sicherzustellen.

THINKWARE ist weder für Verluste aufgrund von Unfällen, noch für die Bereitstellung von unterstützenden Hinweisen bezüglich der Folgen eines Unfalls verantwortlich.

Je nach Fahrzeugkonfiguration oder Betriebsbedingungen (z. B. die Installation von Türschlössern mit Fernbedienung, ECU-Einstellungen oder Einstellungen von Systemen zur Überwachung des Reifendrucks) werden einige Fahrzeugfunktionen möglicherweise nicht unterstützt. Außerdem können verschiedene Firmwareversionen die Leistung bzw. Funktionen des Produkts beeinflussen.

## Informationen zum Benutzerhandbuch

Im Fall einer Aktualisierung der Service-Richtlinien des Herstellers können sich auch die Angaben in diesem Benutzerhandbuch ändern.

Dieses Benutzerhandbuch gilt ausschließlich für das Modell THINKWARE Q1000. Es enthält u. U. technische oder redaktionelle Fehler bzw. unvollständige Informationen.

## Urheberrecht

THINKWARE behält sich alle Rechte an den Inhalten und Abbildungen in diesem Handbuch vor. Diese Ansprüche sind urheberrechtlich geschützt. Das unbefugte Vervielfältigen, Überarbeiten, Veröffentlichen oder Verbreiten dieses Handbuchs ohne die schriftliche Genehmigung von THINKWARE ist untersagt und kann strafrechtlich verfolgt werden.

## Eingetragene Marken

THINKWARE Q1000 ist eine eingetragene Marke von THINKWARE.

Alle Produktlogos und Bezeichnungen von Diensten in diesem Handbuch sind Marken der entsprechenden Unternehmen.

# FCC-Erklärung

Dieses Gerät entspricht Teil 15 der FCC-Bestimmungen. Der Betrieb unterliegt folgenden beiden Bedingungen: (1) Das Gerät darf keine schädlichen Störungen hervorrufen. (2) Das Gerät muss alle Störungen aufnehmen können, auch die Störungen, die einen unerwünschten Betrieb zur Folge haben.

In Tests wurde festgestellt, dass das Gerät die Grenzwerte für digitale Geräte der Klasse B gemäß Teil 15 der FCC-Bestimmungen einhält. Diese Grenzwerte dienen dem Schutz vor schädlichen Störungen bei Installationen in Wohnumgebungen. Dieses Gerät erzeugt, nutzt und emittiert Hochfrequenzstrahlung. Wird es nicht gemäß den Anweisungen installiert und verwendet, können Störungen im Funkverkehr auftreten. Es besteht allerdings keine Garantie, dass in bestimmten Anwendungsfällen nicht doch Störungen auftreten. Sollte das Gerät die Funkkommunikation von Radios oder Fernsehgeräten stören, was durch Aus- und Einschalten des Geräts überprüft werden kann, kann der Benutzer diese Funkstörungen möglicherweise wie folgt beheben:

- Richten Sie die Empfangsantenne neu aus.
- Vergrößern Sie den Abstand zwischen Gerät und Empfänger.
- Schließen Sie das Gerät an eine Netzsteckdose an, die über einen anderen Stromkreis geführt wird als die Steckdose des Empfängers.
- Wenden Sie sich an den Händler oder einen erfahrenen Radio- und Fernsehtechniker.
- Dieses Gerät und seine Antenne dürfen nicht zusammen mit anderen Antennen oder Sendern aufgestellt oder betrieben werden.
- Der Abstand zwischen der Antenne und dem Benutzer dieses Geräts muss mindestens 20 cm betragen, damit die Anforderungen zur Hochfrequenzbelastung eingehalten werden.

**FCC-BESTIMMUNG:** Jegliche Änderungen am Gerät, die nicht ausdrücklich von der für die Compliance verantwortlichen Stelle genehmigt wurden, können den Entzug der Betriebserlaubnis für dieses Gerät zur Folge haben.

FCC-ID: 2ADTG-Q1000

## Informationen für den Benutzer: RSS-247

Dieses Gerät entspricht den IC-Grenzwerten für die Strahlenbelastung in einer unkontrollierten Umgebung. Der Abstand zwischen dem Gerät und dem Benutzer muss mindestens 20 cm betragen.

Dieses Gerät enthält lizenzfreie Sender/Empfänger, die mit den lizenzfreien RSS von Innovation, Science and Economic Development Canada konform sind.

Beachten Sie, dass Änderungen, die nicht ausdrücklich von der für die Einhaltung der Richtlinien zuständigen Partei genehmigt wurden, möglicherweise dazu führen, dass der Benutzer die Berechtigung für den Betrieb des Geräts verliert.

**Hinweis:** Der Betrieb unterliegt folgenden beiden Bedingungen: (1) Das Gerät darf keine Störungen hervorrufen. (2) Das Gerät muss alle Störungen aufnehmen können, auch die Störungen, die einen unerwünschten Betrieb des Geräts zur Folge haben.

Dieses digitale Gerät der Klasse B entspricht den Anforderungen der kanadischen ICES-003-Erklärung.

IC: 12594A-Q1000

---

# Inhalt

Sicherheitsinformationen	5	4. Viewer-App verwenden	25
<b>1. Produktübersicht</b>	<b>8</b>	4.1 Kamera mit einem Smartphone verbinden	25
1.1 Im Lieferumfang enthaltene Teile	8	4.2 Layout der Viewer-App	25
1.1.1 Im Lieferumfang enthalten	8	<b>5. THINKWARE CONNECTED verwenden</b>	<b>26</b>
1.1.2 Zubehör (separat erhältlich)	8	5.1 Produkt mit THINKWARE CONNECTED verwenden	27
1.2 Teilebezeichnungen	9	<b>6. PC-Viewer verwenden</b>	<b>28</b>
1.2.1 Frontkamera (Hauptgerät) – Vorderansicht	9	6.1 Systemanforderungen	28
1.2.2 Frontkamera (Hauptgerät) – Rückansicht	10	6.2 PC-Viewer	28
1.2.3 Heckkamera (optional)	11	6.2.1 PC-Viewer installieren	28
1.3 Speicherkarte entnehmen und einlegen	11	6.2.2 Bildschirmlayout des PC-Viewers (in Windows)	29
<b>2. Anbringen des Produkts</b>	<b>12</b>	6.2.3 Aufgenommene Videos über den PC-Viewer abspielen (in Windows)	30
2.1 Frontkamera anbringen (Hauptgerät)	12	6.2.4 Bildschirmlayout des PC-Viewers (für Mac)	31
2.1.1 Montageposition wählen	12	6.2.5 Aufgenommene Videos über den PC-Viewer abspielen (für Mac)	32
2.1.2 Produkt befestigen	13	<b>7. Einstellungen</b>	<b>33</b>
2.1.3 Stromkabel anschließen	14	7.1 Speicherkarte verwalten	33
2.2 Heckkamera montieren (optional)	15	7.2 Kamera einstellen	33
2.2.1 Montageposition wählen	15	7.3 Aufnahmefunktionen einstellen	34
2.2.2 Heckkamera befestigen	16	7.4 Funktionen zur Verkehrssicherheit einstellen	35
2.2.3 Kabel der Heckkamera anschließen	17	7.5 Systemeinstellungen konfigurieren	36
2.3 RADAR-Modul installieren (optional)	17	<b>8. Produktinformationen</b>	<b>37</b>
<b>3. Aufnahmefunktionen verwenden</b>	<b>19</b>	8.1 Produktinformationen anzeigen	37
3.1 Gerät ein- oder ausschalten	19	8.2 GPS-Einstellungen anzeigen und konfigurieren	37
3.2 Speicherorte der Dateien	19	<b>9. Firmware aktualisieren</b>	<b>38</b>
3.3 Funktion zur fortlaufenden Aufnahme verwenden	20	<b>10. Fehlerbehebung</b>	<b>39</b>
3.4 Manuell aufnehmen	20	<b>11. Spezifikationen</b>	<b>40</b>
3.5 SOS-Aufnahmefunktion verwenden	21		
3.6 Parkmodus verwenden	21		
3.7 Super-Nachtsicht-Funktion verwenden	23		
3.8 Funktionen zur Verkehrssicherheit verwenden	24		

---

# Sicherheitsinformationen

Lesen Sie die folgenden Sicherheitsinformationen zur sicheren Verwendung dieses Produkts.

## In dieser Anleitung verwendete Sicherheitssymbole



„Warnung“ – markiert potenzielle Gefahren, die unter Umständen zu Verletzungen oder dem Tod führen.



„Vorsicht“ – markiert potenzielle Gefahren, die unter Umständen zu leichten Verletzungen oder Sachschäden führen.



„Hinweis“ – liefert nützliche Hinweise, die Nutzern helfen, die Funktionen des Produkts besser zu nutzen.

## Sicherheitsinformationen zur richtigen Verwendung

### Bedienung des Produkts während des Fahrens



- **Bedienen Sie das Gerät nicht während des Fahrens.** Ablenkungen beim Fahren können Ursache von Unfällen sein und unter Umständen Verletzungen oder den Tod zur Folge haben.
- **Bringen Sie das Produkt so an, dass das Blickfeld des Fahrers nicht beeinträchtigt wird.** Einschränkungen des Blickfelds des Fahrers können Ursache von Unfällen sein und unter Umständen Verletzungen oder den Tod zur Folge haben. Prüfen Sie vor der Anbringung des Produkts an der Windschutzscheibe die geltenden Landes- bzw. Bundesgesetze.

---

## Stromversorgung



- **Berühren Sie das Stromkabel nicht mit nassen Händen.** Dies hat unter Umständen Stromschläge zur Folge.
- **Verwenden Sie kein beschädigtes Stromkabel.** Dies hat unter Umständen einen Stromschlag oder Elektrobrand zur Folge.
- **Sorgen Sie dafür, dass sich das Stromkabel nicht zu nahe an Wärmequellen befindet.** Andernfalls schmilzt möglicherweise die Isolierung des Stromkabels, was unter Umständen einen Stromschlag oder Elektrobrand zur Folge hat.
- **Verwenden Sie das Stromkabel mit dem richtigen Anschluss, und stellen Sie sicher, dass das Stromkabel sicher und fest eingesteckt ist.** Andernfalls hat dies unter Umständen einen Stromschlag oder Elektrobrand zur Folge.
- **Modifizieren Sie das Stromkabel nicht, und schneiden Sie es nicht zu.** Platzieren Sie keine schweren Objekte auf dem Stromkabel. Verwenden Sie außerdem keine übermäßige Kraft beim Herausziehen, Einstecken oder Biegen des Stromkabels. Dies hat unter Umständen einen Stromschlag oder Elektrobrand zur Folge.



- **Verwenden Sie ausschließlich Originalzubehör von THINKWARE oder von einem offiziellen THINKWARE-Händler.** THINKWARE gibt keine Garantie für die Kompatibilität und den normalen Betrieb von Zubehör von Drittanbietern.
- **Achten Sie beim Anschließen des Stromkabels an das Produkt darauf, dass die Verbindung zwischen Steckdose und dem Stromkabelstecker des Produkts fest sitzt.** Ist die Verbindung locker, löst sich das Stromkabel möglicherweise aufgrund von Fahrzeugvibrationen. Ist das Stromkabel ausgesteckt, wird kein Videomaterial aufgenommen.

## Kinder und Haustiere



- **Stellen Sie sicher, dass sich das Produkt außerhalb der Reichweite von Kindern und Haustieren befindet.** Im Falle einer schweren Beschädigung verursacht das Produkt möglicherweise lebensbedrohliche Verletzungen.

## Sonstige Informationen zum Produkt

### Verwaltung und Bedienung des Produkts



- **Nehmen Sie das Produkt nicht aus der Halterung, während es eingeschaltet ist.** Dies kann zu Fehlfunktionen des Produkts führen.
- **Setzen Sie das Gerät nicht direkter Sonneneinstrahlung oder intensivem Licht aus.** Ansonsten können die Linse oder die internen Schaltungen beschädigt werden.
- **Verwenden Sie das Produkt bei einer Temperatur zwischen  $-10\text{ °C}$  und  $60\text{ °C}$ , und lagern Sie das Produkt bei einer Temperatur zwischen  $-20\text{ °C}$  und  $70\text{ °C}$ .** Das Produkt funktioniert möglicherweise nicht richtig und kann dauerhaft beschädigt werden, wenn es außerhalb der genannten Temperaturbereiche verwendet bzw. gelagert wird. Solcherlei Schäden fallen nicht unter die Garantieabdeckung.
- **Überprüfen Sie regelmäßig die richtige Einbauposition des Produkts.** Stöße aufgrund extremer Straßenverhältnisse verändern möglicherweise die Einbauposition. Stellen Sie sicher, dass sich das Produkt noch in der beschriebenen Position befindet.
- **Wenden Sie beim Drücken der Tasten keine übermäßige Kraft auf.** Dadurch werden möglicherweise die Tasten beschädigt.
- **Verwenden Sie keine chemischen Reinigungs- oder Lösungsmittel zur Reinigung des Produkts.** Dadurch werden möglicherweise die Plastikkomponenten des Produkts beschädigt. Reinigen Sie das Produkt mit einem sauberen, weichen und trockenen Tuch.
- **Zerlegen Sie das Produkt nicht, und setzen Sie es keinen Stößen aus.** Dadurch wird das Produkt möglicherweise beschädigt. Jegliche nicht autorisierte Zerlegung des Produkts führt zum Erlöschen der Produktgarantie.
- **Gehen Sie vorsichtig mit dem Gerät um.** Lassen Sie das Gerät fallen, handhaben es unsachgemäß oder setzen es externen Schocks aus, führt dies möglicherweise zu Schäden und/oder einer Fehlfunktion des Produkts.
- **Versuchen Sie nicht, Fremdkörper in das Gerät einzuführen.** Dadurch wird das Produkt möglicherweise beschädigt.
- **Vermeiden Sie übermäßige Feuchtigkeit und achten Sie darauf, dass kein Wasser in das Produkt eindringt.** Elektronische Komponenten innerhalb des Produkts werden möglicherweise irreparabel beschädigt, wenn sie Feuchtigkeit oder Wasser ausgesetzt werden.



- Je nach Marke und Modell Ihres Autos wird die Dashcam möglicherweise kontinuierlich mit Strom versorgt, auch wenn die Zündung nicht betätigt wurde. Ist das Gerät an einer Steckdose eingesteckt, an der ständig eine Spannung von 12 V anliegt, kann dies zur Entladung der Autobatterie führen.
- Dieses Gerät wurde zur Aufnahme von Videos während des Fahrzeugbetriebs entwickelt. Die Wetterverhältnisse und das Straßenumfeld, zum Beispiel die Tageszeit, die Straßenbeleuchtung, das Einfahren in einen Tunnel oder das Ausfahren sowie die Umgebungstemperatur, wirken sich möglicherweise auf die Qualität des Videos aus.
- THINKWARE ist NICHT für den Verlust aufgezeichneter Videos während des Betriebs verantwortlich.
- Obwohl das Gerät darauf ausgelegt ist, schwerste PKW-Kollisionen zu überstehen, garantiert THINKWARE die Aufnahme von Unfällen nicht, falls das Gerät aufgrund dieses Unfalls beschädigt wird.
- Halten Sie zum Erzielen einer optimalen Videoqualität die Windschutzscheibe und Kameralinse sauber. Schmutzpartikel und andere Substanzen auf der Kameralinse oder Windschutzscheibe können die Qualität der aufgenommenen Videos beeinträchtigen.
- Dieses Gerät ist ausschließlich für die Verwendung innerhalb des Fahrzeugs konzipiert.

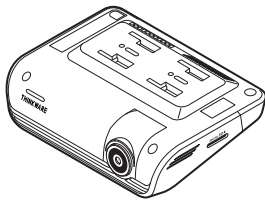
---

# 1. Produktübersicht

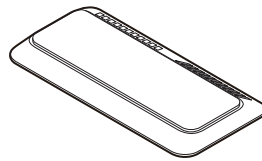
## 1.1 Im Lieferumfang enthaltene Teile

Stellen Sie beim Öffnen der Produktverpackung sicher, dass alle Gegenstände enthalten sind.

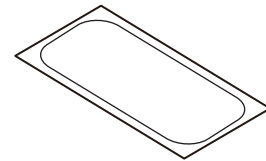
### 1.1.1 Im Lieferumfang enthalten



Frontkamera (Hauptgerät)



Halterung



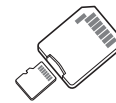
Wärmeschutzfolie



Autoladegerät



Selbstklebende Kabelhalterung



MicroSD-Speicherkarte mit Adapter  
(Verbrauchsartikel)

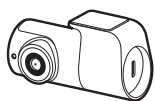


Garantie/CS-Informationen



Das Standardzubehör kann sich ohne vorherige Benachrichtigung ändern.

### 1.1.2 Zubehör (separat erhältlich)



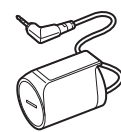
Rückfahrkamera



Kabel der Heckkamera



Fest verdrahtetes Kabel



RADAR-Modul















## 1.2 Teilebezeichnungen

### 1.2.1 Frontkamera (Hauptgerät) – Vorderansicht

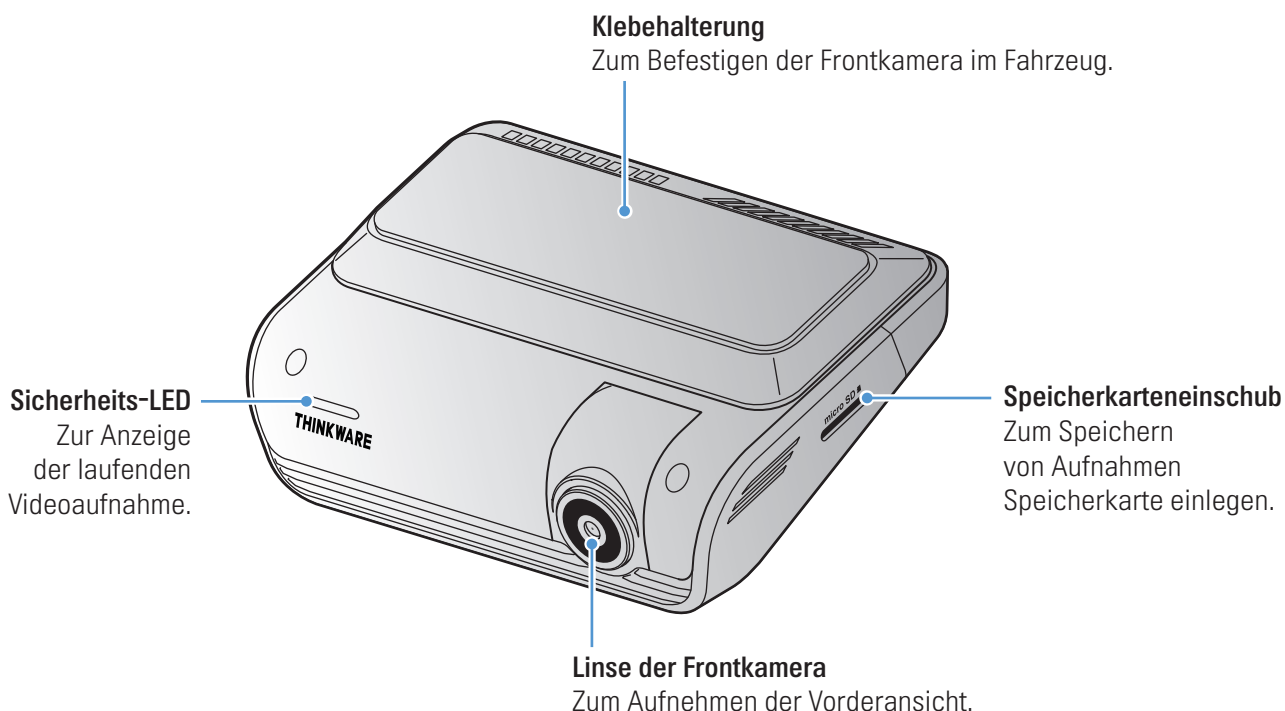




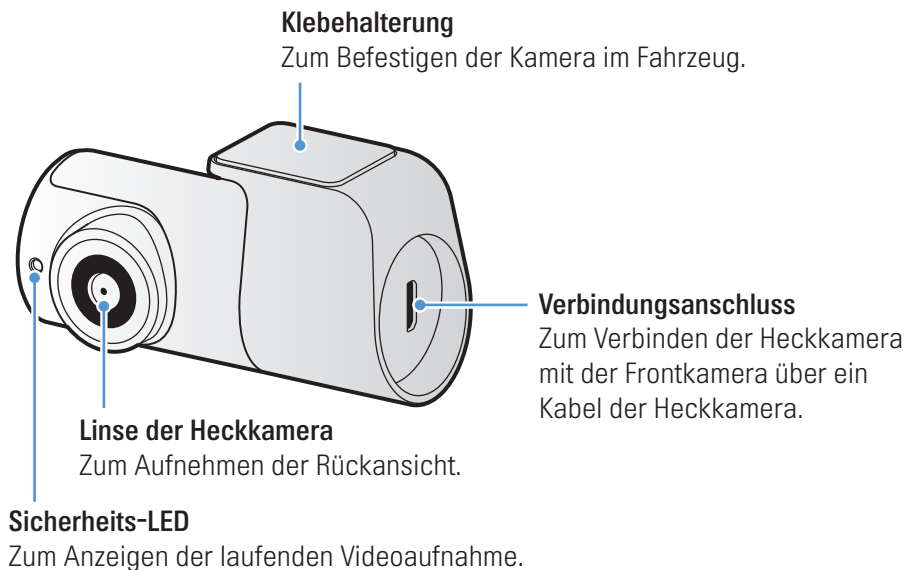
- Um das Gerät zurückzusetzen, halten Sie die Tasten für die Sprachaufnahme (🎤) und für die manuelle Aufnahme (REC) gleichzeitig gedrückt, bis Sie einen Piepton hören.
- Die Bedeutung der LED-Anzeigen, die den Status des Produkts anzeigen, finden Sie in der folgenden Tabelle.

LED	LED-STATUS	Vorgangsbeschreibung
Vordere Sicherheits-LED	 (ein)	Das Produkt ist eingeschaltet.
Verbindungs-LED	 (ein)	Bluetooth verbunden
	 (blinkt)	Bluetooth-Kopplung
	 (ein)	WLAN verbunden
	 (blinkt)	Internetmodus-Kopplung (nicht verbunden)
	 (ein)	Internetmodus verbunden
	 (blinkt schnell)	SOS-Aufnahme
	 (blinkt)	Bluetooth-/WLAN-Reset
Aufnahme-LED	 (ein)	Daueraufnahme/Parkaufnahme (Zeitraffer)
	 (blinkt)	Manuelle Aufnahme/Ereignisaufnahmen/ Parkaufnahme (Bewegungserkennung)
	AUS	Parkaufnahme (Energiesparmodus)
	 (blinkt schnell)	SOS-Aufnahme
GPS-LED	 (ein)	GPS aktiviert

## 1.2.2 Frontkamera (Hauptgerät) – Rückansicht



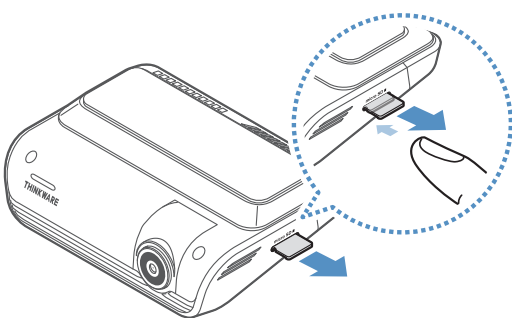
### 1.2.3 Heckkamera (optional)



Abhängig von den Gesetzen und Vorschriften des jeweiligen Landes unterscheiden sich die Spezifikationen der Sicherheits-LEDs.

## 1.3 Speicherkarte entnehmen und einlegen

Befolgen Sie folgende Schritte, um die Speicherkarte zu entnehmen oder sie in das Gerät einzulegen:



Stellen Sie vor dem Entnehmen der Speicherkarte sicher, dass das Gerät ausgeschaltet ist. Drücken Sie mit Ihrem Fingernagel sanft auf das untere Ende der Speicherkarte, damit sie sich löst, und entnehmen Sie sie dann aus dem Gerät.

Achten Sie beim Einsetzen der Speicherkarte in den Speicherkarteneinschub darauf, dass ihre Metallkontakte in Richtung Unterseite des Geräts zeigen, und schieben Sie sie in den Einschub, bis Sie ein Klicken hören.



- Stellen Sie sicher, dass das Produkt ausgeschaltet ist, wenn Sie die Speicherkarte entfernen. Möglicherweise werden die aufgenommenen Videodateien beschädigt oder gehen verloren, wenn Sie die Speicherkarte entfernen, solange das Produkt eingeschaltet ist.
- Stellen Sie sicher, dass Sie die Speicherkarte richtig herum in das Produkt einstecken. Der Speicherkarteneinschub oder die Speicherkarte werden möglicherweise beschädigt, falls die Speicherkarte falsch eingesteckt wird.
- Verwenden Sie nur Originalspeicherkarten von THINKWARE. THINKWARE gibt keine Garantie für die Kompatibilität und den normalen Betrieb von Speicherkarten von Drittanbietern.



Zur Vermeidung des Verlusts aufgenommener Videodateien sollten Sie diese regelmäßig auf einem anderen Speichergerät sichern.

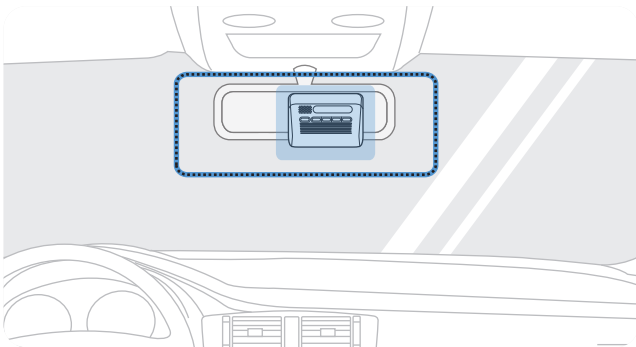
---

## 2. Anbringen des Produkts

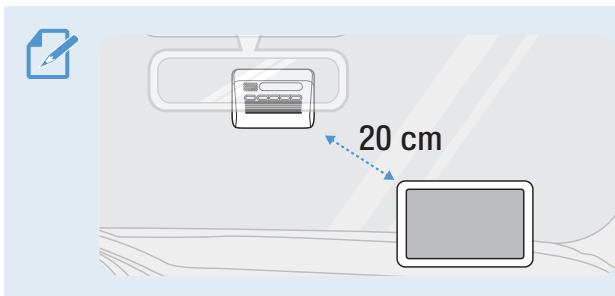
### 2.1 Frontkamera anbringen (Hauptgerät)

Befolgen Sie zur ordnungsgemäßen Montage die folgenden Anweisungen:

#### 2.1.1 Montageposition wählen



Wählen Sie eine Montageposition, von der die Kamera alles aufnimmt, was vor dem Auto geschieht, ohne das Blickfeld des Fahrers einzuschränken. Stellen Sie sicher, dass sich die Linse der Frontkamera in der Mitte der Windschutzscheibe befindet.

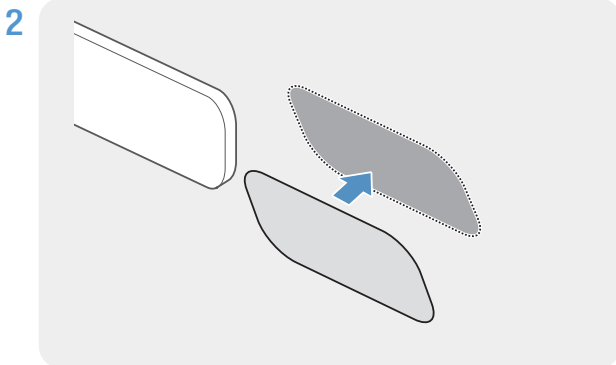


Der Empfang von GPS-Navigationsgeräten auf dem Armaturenbrett kann je nach Montageposition der Kamera beeinträchtigt werden. Verändern Sie die Position des GPS-Navigationsgeräts so, dass ein Abstand von mindestens 20 cm zwischen den beiden Geräten besteht.

## 2.1.2 Produkt befestigen

Befolgen Sie die nachstehenden Anweisungen, um die Kamera zu befestigen:

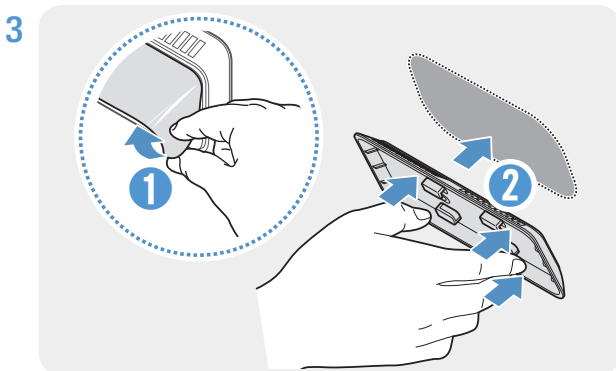
1 Säubern Sie die gewünschte Stelle zur Montage mit einem trockenen Tuch.



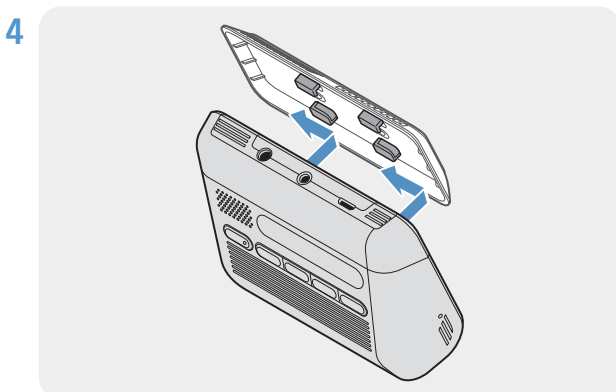
Bringen Sie die Wärmeschutzfolie an der Einbauposition an.



Bringen Sie die Wärmeschutzfolie so an, dass die Frontkamera nicht verdeckt wird.



Entfernen Sie die Schutzfolie von der Klebehalterung und drücken Sie dann die Halterung auf die Wärmeschutzfolie. Drücken Sie die Halterung an die Windschutzscheibe, um sie sicher zu befestigen.

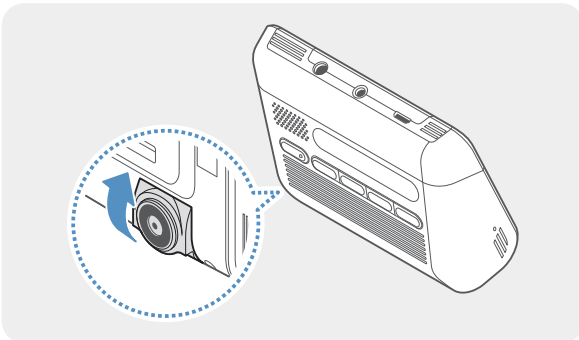


Schieben Sie dann die Kamera wieder in die Halterung, bis Sie ein Klicken hören.



- Ist das Produkt nicht sicher in der Halterung befestigt, fällt es möglicherweise während der Fahrt herunter und wird beschädigt.
- Wenn Sie die Halterung von der Windschutzscheibe entfernen müssen, um die Einbauposition zu ändern, sollten Sie darauf achten, die Folienbeschichtung der Windschutzscheibe nicht zu beschädigen.

5



Stellen Sie den vertikalen Kamerawinkel ein.



Wenn das Produkt nicht richtig mit der Halterung verbunden ist, ist der rote Teil der Verriegelung zu sehen.



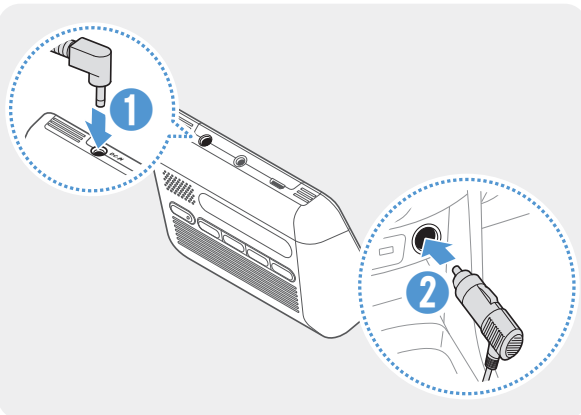
Nehmen Sie zur Bestätigung des Kamerawinkels nach dem Einbau ein Video auf, und sehen Sie es sich in der Viewer-App oder im PC-Viewer-Programm an. Passen Sie, falls nötig, den Winkel der Kamera erneut an. Weitere Informationen über die Viewer-App oder den PC-Viewer finden Sie unter „4. Viewer-App verwenden“ auf Seite 25 oder „6. PC-Viewer verwenden“ auf Seite 28.

## 2.1.3 Stromkabel anschließen

Verbinden Sie das Autoladegerät, solange der Motor und jegliches elektrische Zubehör ausgeschaltet ist.



Das verdrahtete Kabel (optional) muss professionell von einem ausgebildeten Mechaniker angebracht werden.



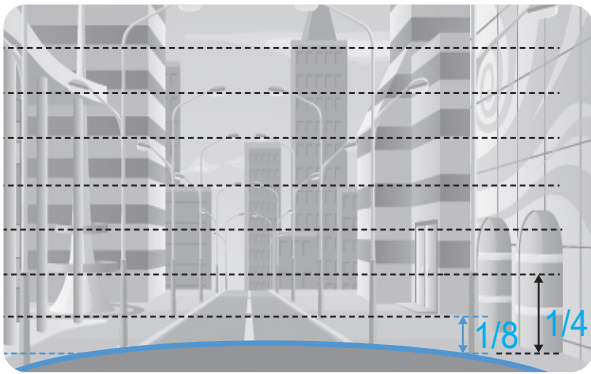
Verbinden Sie das Autoladegerät mit dem Gleichstromeingang des Produkts und den Zigarettenanzünder mit der Stromversorgung des Fahrzeugs.



Position und Spezifikationen des Zigarettenanzünders unterscheiden sich je nach Fahrzeugmarke und -modell.



- Verwenden Sie das Autoladegerät von THINKWARE. Die Verwendung von Stromkabeln anderer Anbieter beschädigt möglicherweise das Produkt und kann aufgrund des Spannungsunterschieds zu einem Stromschlag oder Elektrobrand führen.
- Modifizieren Sie das Stromkabel nicht selbst, und schneiden Sie es nicht selbst zu. Dadurch wird das Produkt oder das Fahrzeug möglicherweise beschädigt.
- Befestigen Sie die Kabel zur Gewährleistung der Verkehrssicherheit so, dass weder das Blickfeld des Fahrers noch seine Fähigkeit, das Auto zu steuern, eingeschränkt wird. Weitere Informationen zum Befestigen der Kabel finden Sie unter [www.thinkware.com](http://www.thinkware.com).



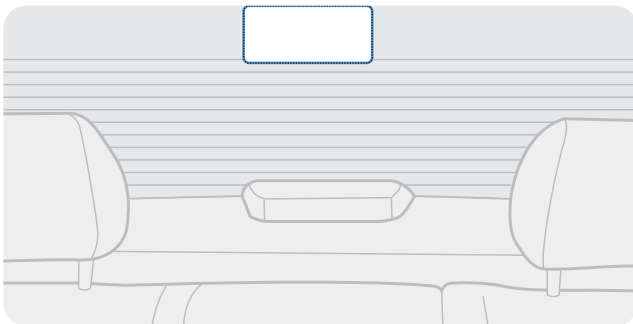
Verbinden Sie das Produkt mit der App **THINKWARE DASH CAM LINK** auf Ihrem Smartphone, und passen Sie den Kamerawinkel mithilfe des Liveansicht-Bildschirms so an, dass die Motorhaube des Fahrzeugs zwischen  $1/8$  und  $1/4$  des Bildschirms einnimmt (siehe Abbildung links).

Weitere Informationen zum Verbinden und Nutzen der App **THINKWARE DASH CAM LINK** finden Sie „4. Viewer-App verwenden“ auf Seite 25.

## 2.2 Heckkamera montieren (optional)

Befolgen Sie zur ordnungsgemäßen Montage der Heckkamera die nachstehenden Anweisungen:

### 2.2.1 Montageposition wählen



Wählen Sie eine Stelle auf der Heckscheibe, an der kein Heizungsdraht verläuft und von der aus die Kamera alles aufnimmt, was hinter dem Fahrzeug geschieht.



- Bei Fahrzeugen mit Sonnenschutz an der Heckscheibe muss dies eine Position sein, an der der Sonnenschutz die Funktion der Kamera nicht einschränkt.
- Der selbstklebende Teil der Heckkamera sollte die Heizungsdrähte nicht berühren.

## 2.2.2 Heckkamera befestigen

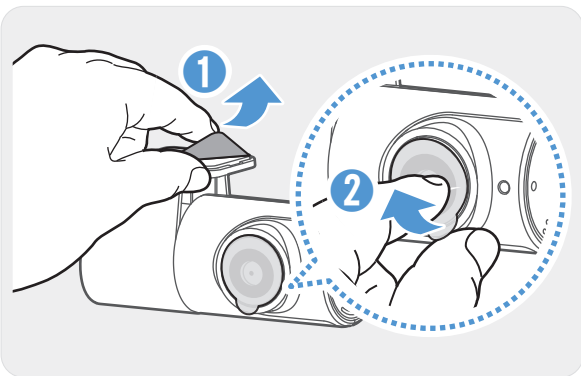
Befolgen Sie die nachstehenden Schritte zur Befestigung des Geräts an der Stelle zur Montage:

- 1 Säubern Sie die gewünschte Stelle zur Montage mit einem trockenen Tuch.



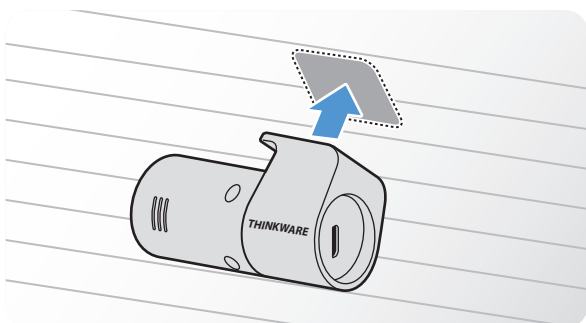
Überlegen Sie sich, wo Sie die Heckkamera anbringen möchten, bevor Sie diese befestigen. Sobald die Kamera an der Heckscheibe befestigt ist, kann sie aufgrund des starken Klebemittels nur schwer wieder entfernt oder versetzt werden.

2



Entfernen Sie die Schutzfolie von der Klebehalterung und der Kameralinse.

3

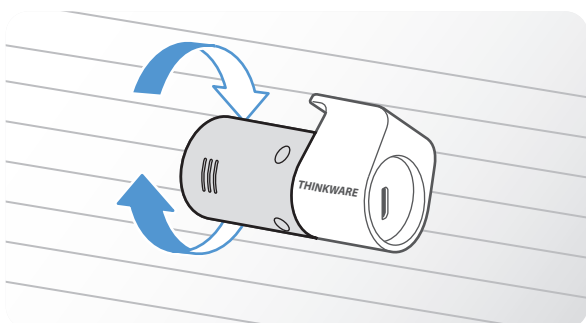


Das THINKWARE-Logo muss ins Fahrzeuginnere gerichtet sein. Drücken Sie die Kamera fest auf die Klebeflächen.



Falls die Kamera falsch herum angebracht wurde, wird die Rückansicht vertikal gespiegelt.

4



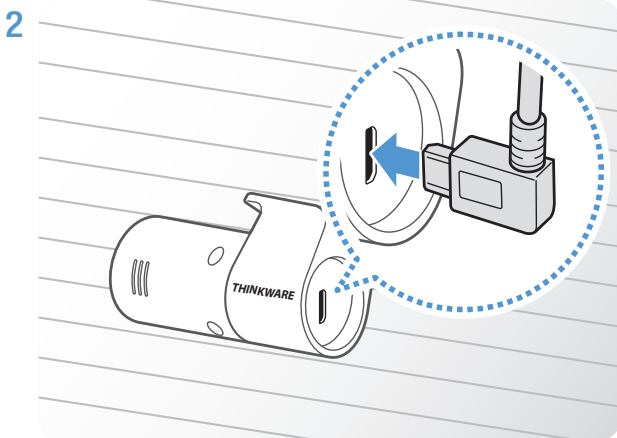
Passen Sie den vertikalen Winkel der Kamera an.



## 2.2.3 Kabel der Heckkamera anschließen

Schalten Sie das Gerät aus, und verbinden Sie das Kabel der Heckkamera mit der Frontkamera (Hauptgerät).

1 Schließen Sie ein Ende des Kabels der Heckkamera an den Spannungseingang der Frontkamera an.



Schließen Sie das andere Ende des Kabels an den Verbindungsanschluss der Heckkamera an.



Befestigen Sie die Kabel zur Gewährleistung der Verkehrssicherheit so, dass weder das Blickfeld des Fahrers noch seine Fähigkeit, das Auto zu steuern, eingeschränkt wird.

3 Schalten Sie die Stromversorgung des Fahrzeugs ein, oder starten Sie den Motor, und überprüfen Sie, ob das Gerät eingeschaltet ist. Sobald das Produkt eingeschaltet ist, wird die Sprachführung eingeschaltet.



Das Produkt schaltet sich ein, wenn die Stromversorgung aktiviert oder der Motor gestartet wird.

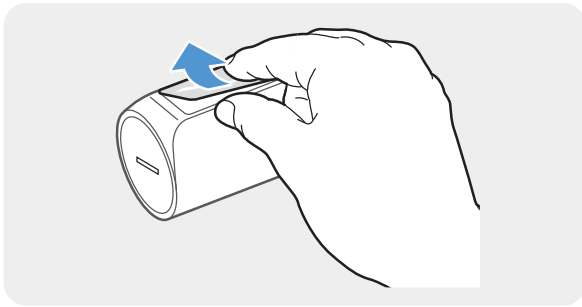
## 2.3 RADAR-Modul installieren (optional)

Befolgen Sie zur ordnungsgemäßen Montage des RADAR-Moduls die nachstehenden Anweisungen. Installieren Sie das RADAR-Modul in der Nähe des Produkts und beachten Sie dabei die Kabellänge des Moduls.



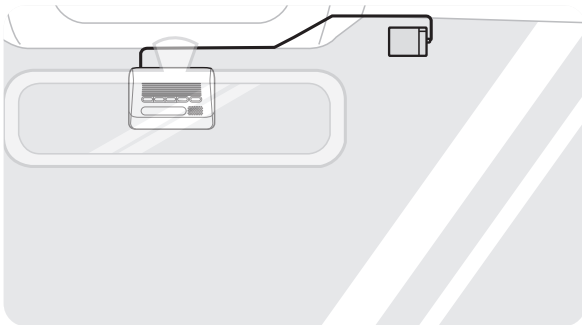
- Wenn das RADAR-Modul (optional) ein Objekt im Radarbereich erfasst, wird der Energiesparmodus ausgeschaltet und die Kollisionserkennung 30 Sekunden lang eingeschaltet. (Falls keine Kollision erfasst wird, speichert das Gerät die Aufnahme nicht und wechselt wieder in den Energiesparmodus.)
- Wenn im Radarbereich ein Objekt und eine Kollision erfasst werden, wird ein 20 Sekunden langes Video aufgezeichnet und im Ordner „parking\_rec“ gespeichert. (Der Vorgang wird durch einen Signalton angekündigt.) Nach dem Ende der Aufnahme wechselt das Produkt wieder in den Energiesparmodus.

1



Ziehen Sie die Schutzfolie von der Rückseite des RADAR-Moduls ab.

2

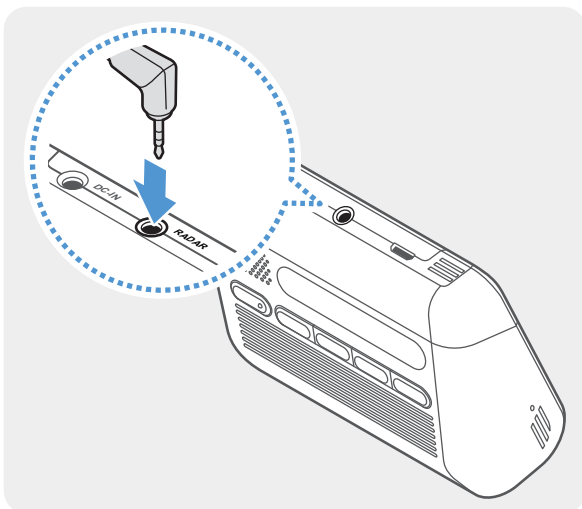


Drücken Sie die Klebefläche des RADAR-Moduls fest auf eine Stelle im oberen Bereich der Frontscheibe.



Vergewissern Sie sich vor dem Anbringen, dass die Kabellänge des RADAR-Moduls ausreichend ist, und überprüfen Sie die Kabelführung.

3



Verbinden Sie das RADAR-Modul mit dem RADAR-Anschluss des Produkts.



Überprüfen Sie vor dem Anschließen des Moduls noch einmal, ob es sich um den RADAR-Anschluss handelt. Wenn Sie das RADAR-Modul am Gleichstromeingang anschließen, können die Stifte im Anschluss beschädigt werden.

4 Schalten Sie die Stromversorgung des Fahrzeugs ein, oder starten Sie den Motor, um zu überprüfen, ob das Gerät eingeschaltet ist. Sobald das Gerät eingeschaltet ist, leuchtet die Aufnahme-LED und die Benutzerführung wird aktiviert.

## 3. Aufnahmefunktionen verwenden

### 3.1 Gerät ein- oder ausschalten

Das Gerät schaltet sich automatisch ein und die fortlaufende Aufnahme wird aktiviert, sobald Sie die Stromversorgung einschalten oder den Motor starten.



Warten Sie nach dem Einschalten, bis das Produkt komplett hochgefahren ist, und fahren Sie erst dann los. Die Aufnahme beginnt erst, wenn das Produkt vollständig eingeschaltet (hochgefahren) ist.

### 3.2 Speicherorte der Dateien

Videos werden je nach Aufnahmemodus in den folgenden Ordnern gespeichert.

In der Viewer-App	Fortlaufend	Fortlaufendes Ereignis	Manuelle Aufnahme	Bewegungserkennung	Ereignis bei geparktem Fahrzeug	SOS-Aufnahme
Auf der Speicherkarte	cont_rec	evt_rec	manual_rec	motion_ timelapse_rec	parking_rec	SOS_rec



Geben Sie Videos auf Windows-Computern/Macs oder mithilfe der App **THINKWARE DASH CAM LINK** wieder. Wenn Sie die Speicherkarte in andere Geräte (z. B. Smartphones oder Tablets) einlegen, können die Videodateien verloren gehen.



Die Dateibezeichnung setzt sich aus dem Anfangsdatum und -zeitpunkt der Aufnahme und der Aufnahmeoption zusammen.

YYYY_MM_DD	HH_MM_SS	F	MP4
REC_2022_07_01	10_25_30	F	MP4
REC_2022_07_01	10_25_30	R	MP4



#### Aufzeichnungsbedingung

- F: Frontkamera
- R: Heckkamera (falls vorhanden)

### 3.3 Funktion zur fortlaufenden Aufnahme verwenden

Verbinden Sie das Stromkabel mit dem Gleichstromeingang des Produkts, und schalten Sie dann das elektrische Zubehör des Fahrzeugs ein, oder starten Sie den Motor. Die Benutzerführung gibt an, dass die fortlaufende Aufnahme gestartet wurde.

Während der fortlaufenden Aufnahme arbeitet das Produkt wie folgt:

Modus	Vorgangsbeschreibung	Aufnahme-LED
Fortlaufende Aufnahme	Während der Fahrt werden Videos in einminütigen Segmenten aufgenommen und im Ordner „cont_rec“ gespeichert.	 (ein)
Fortlaufende Ereignisaufnahme*	Es wird ein 20-sekündiges Video aufgenommen, wenn ein Aufprall erkannt wird (von 10 Sekunden vor dem Aufprall bis 10 Sekunden danach), und im Ordner „evt_rec“ gespeichert.	 (blinkt)

\* Wird während der fortlaufenden Aufnahme eine Kollision des Fahrzeugs festgestellt, beginnt die fortlaufende Ereignisaufnahme mit einem zweifachen Summton.




- Warten Sie nach dem Einschalten, bis das Produkt komplett hochgefahren ist, und fahren Sie erst dann los. Die Aufnahme beginnt erst, wenn das Produkt vollständig eingeschaltet (hochgefahren) ist.
- Sobald die fortlaufende Ereignisaufnahme beginnt, wird dies durch einen zweifachen Summton angekündigt.
- Zum Aufnehmen müssen Sie eine Speicherkarte einlegen.

### 3.4 Manuell aufnehmen

Sie haben während der Fahrt die Möglichkeit, Szenen für die Aufnahme auszuwählen und als separate Dateien abzuspeichern.

Drücken Sie auf die Taste für die manuelle Aufnahme, um die manuelle Aufnahme zu beginnen. Die Benutzerführung gibt nun an, dass die manuelle Aufnahme gestartet wurde.


Während der manuellen Aufnahme arbeitet das Produkt wie folgt:

Modus	Vorgangsbeschreibung	Aufnahme-LED
Manuelle Aufnahme	Nach Drücken der Taste für die manuelle Aufnahme ( <b>REC</b> ) wird ein einminütiges Video aufgenommen (von 10 Sekunden vor dem Drücken der Taste bis 50 Sekunden danach) und im Ordner „manual_rec“ gespeichert.	 (blinkt)

### 3.5 SOS-Aufnahmefunktion verwenden

Sie haben während der Fahrt die Möglichkeit, bei einem Unfall eine Szene aufzunehmen und als separate Dateien abzuspeichern.

Halten Sie die Aufnahmetaste drei Sekunden lang gedrückt, um die SOS-Aufnahme zu beginnen. Während der SOS-Aufnahme arbeitet das Produkt wie folgt:

Modus	Vorgangsbeschreibung	Verbindungs-LED/ Aufnahme-LED
SOS-Aufnahme	Wenn Sie bei einem Unfall die REC-Taste drei Sekunden lang gedrückt halten, wird ein zehnstündiges Video aufgenommen (von fünf Sekunden vor dem Unfall bis fünf Sekunden nach dem Drücken der Taste) und im Ordner „ <b>SOS_rec</b> “ gespeichert.	 (blinkt schnell)



- Sie müssen sich bei der App **THINKWARE CONNECTED** anmelden, um diese Funktion verwenden zu können.
- Das Video wird mit dem Unfallort in die App **THINKWARE CONNECTED** hochgeladen.

### 3.6 Parkmodus verwenden








Wenn das Produkt über das fest verdrahtete Kabel mit dem Fahrzeug verbunden wird, wird der Parkmodus aktiviert, sobald der Motor abgeschaltet oder elektrisches Zubehör ausgeschaltet wird. Die Benutzerführung gibt dann an, dass der Parkmodus aktiviert wurde.



- Der Parkmodus wird nur aktiviert, wenn das fest verdrahtete Kabel angeschlossen ist. Das verdrahtete Kabel muss professionell von einem ausgebildeten Mechaniker angebracht werden.
- Zum Verwenden aller Aufnahmemodi müssen Sie eine Speicherkarte einlegen.
- Die Dauer des Parkmodus variiert je nach Ladezustand der Autobatterie. Wenn Sie den Parkmodus für einen längeren Zeitraum verwenden möchten, sollten Sie den Batteriestand überprüfen, um eine Entleerung zu vermeiden.

Wenn Sie den Parkmodus nicht verwenden oder die Moduseinstellungen über die Viewer-App ändern möchten, rufen Sie **Dashcam-Einstellungen > Aufnahmeeinstellungen** auf.

Entnehmen Sie der unten abgebildeten Tabelle, wie Sie die Optionen für den **Parkmodus** festlegen:

Option		Vorgangsbeschreibung	Aufnahme-LED
Bewegungserkennung	Keine Bewegung oder Kollision erfasst	Es werden die Bewegungen in der Umgebung und die Kollisionen erfasst. Nur dann, wenn eine dieser beiden Voraussetzungen zutrifft, wird ein Video aufgenommen.	 (blinkt)
	Bewegung erfasst	Ein 20-sekündiges Video wird aufgenommen, wenn beim Parken eine Bewegung erkannt wird (von zehn Sekunden davor bis zehn Sekunden danach), und im Ordner „ <b>motion_timelapse_rec</b> “ gespeichert.	 (blinkt)
	Kollision erfasst	Es wird ein 20-sekündiges Video aufgenommen, wenn beim Parken ein Aufprall erkannt wird (von 10 Sekunden davor bis 10 Sekunden danach), und im Ordner „ <b>parking_rec</b> “ gespeichert.	 (blinkt)
Zeitraffer	Keine Kollision erfasst	Über einen Zeitraum von zehn Minuten wird ein Video mit 2 fps aufgenommen, zu einer zweiminütigen Datei komprimiert und im Ordner „ <b>motion_timelapse_rec</b> “ gespeichert. Da die Dateigröße solcher Videos sehr gering ist, können Sie auch lange Videos aufnehmen.	 (ein)
	Kollision erfasst	Es wird ein 100-sekündiges Video mit 2 fps aufgenommen, wenn beim Parken ein Aufprall erkannt wird (von 50 Sekunden davor bis 50 Sekunden danach). Das Video wird zu einer 20-sekündigen Datei komprimiert und im Ordner „ <b>parking_rec</b> “ gespeichert. (Der Vorgang wird durch einen Signalton angekündigt.)	 (blinkt)
Energiesparmodus	Keine Kollision erfasst	Etwaige Kollisionen werden erfasst. Eine Videoaufnahme erfolgt nur, wenn eine Kollision auftritt.	AUS
	Kollision erfasst	<p>Es wird ein 20-sekündiges Video aufgenommen, wenn beim Parken ein Aufprall erkannt wird (innerhalb von 1 Sekunde ab Erkennung), und im Ordner „<b>parking_rec</b>“ gespeichert.</p> <div style="background-color: #e6f2ff; padding: 10px;"> <p> • Wenn das RADAR-Modul (optional) ein Objekt im Radarbereich erfasst, wird der Energiesparmodus ausgeschaltet und die Kollisionserkennung 30 Sekunden lang eingeschaltet. (Falls keine Kollision erfasst wird, speichert das Gerät die Aufnahme nicht und wechselt wieder in den Energiesparmodus.)</p> <p>• Wenn im Radarbereich ein Objekt und eine Kollision erfasst werden, wird ein 20 Sekunden langes Video aufgezeichnet und im Ordner „<b>parking_rec</b>“ gespeichert. (Der Vorgang wird durch einen Signalton angekündigt.) Nach dem Ende der Aufnahme wechselt das Produkt wieder in den Energiesparmodus.</p> </div>	 (blinkt)
AUS		Das Gerät wird ausgeschaltet, sobald das elektrische Zubehör ausgeschaltet und der Motor abgestellt wird.	AUS



Wenn Sie die Einstellungen für den Parkmodus ändern, werden die Videos, die mit den alten Einstellungen aufgenommen wurden, gelöscht. Um das zu verhindern, sollten Sie alle Videos, die im Parkmodus aufgenommen wurden, vor der Änderung der Einstellungen sichern.



Bewegungserkennung, Zeitraffer und Energiesparmodus können nicht gleichzeitig verwendet werden.

### 3.7 Super-Nachtsicht-Funktion verwenden

Mit der Super-Nachtsicht-Funktion werden die aufgenommenen Videos viel heller. Bei dieser Funktion wird die Echtzeit-Bildsignalverarbeitung (ISP) genutzt, um die Helligkeit der aufgenommenen Videos zu verbessern.



〈Super-Nachtsicht-Funktion deaktiviert〉



〈Super-Nachtsicht-Funktion aktiviert〉

- 1 Tippen Sie in der Viewer-App auf **Dashcam-Einstellungen** > **Aufnahmeeinstellungen**.
- 2 Wählen Sie unter **Super-Nachtsicht** den Aufnahmemodus aus, in dem die Super-Nachtsicht-Funktion verwendet werden soll. Die neue Einstellung wird automatisch übernommen.

### 3.8 Funktionen zur Verkehrssicherheit verwenden

Zu den Funktionen zur Verkehrssicherheit zählen ein Warnsystem mit Sicherheitskameras, Spurhalteassistent, Geschwindigkeitseinstellung für den Spurhalteassistenten, Kollisionswarnsystem, Kollisionswarnsystem bei geringer Geschwindigkeit und Hinweis bei anfahrendem Vordermann.

Sicherheitsfunktion	Beschreibung
Spurhalteassistent	Erkennt das Abkommen von der Fahrspur mithilfe des Echtzeitvideos und warnt den Fahrer.
Geschwindigkeitseinstellung für den Spurhalteassistenten	Erkennt ein Abkommen von der Fahrspur und warnt den Fahrer, wenn die Geschwindigkeit des Fahrzeugs höher als die in den Einstellungen gewählte Geschwindigkeit ist.
Kollisionswarnsystem	Erkennt die Gefahr einer Kollision mithilfe des Echtzeitvideos und warnt den Fahrer, wenn das Fahrzeug mindestens 50 km/h schnell ist.
Kollisionswarnsystem bei geringer Geschwindigkeit	Erkennt die Gefahr einer Kollision mithilfe des Echtzeitvideos und warnt den Fahrer, wenn das Fahrzeug zwischen 10 und 30 km/h schnell ist.
Hinweis bei anfahrendem Vordermann	Erkennt das Anfahren eines anderen Fahrzeugs, das bisher vor dem eigenen Fahrzeug stand, und benachrichtigt den Fahrer nach 4 Sekunden.



Die Funktionen zur Verkehrssicherheit wirken sich je nach eingestellter Geschwindigkeit und Empfindlichkeit unterschiedlich aus.



## 4. Viewer-App verwenden

Auf Ihrem Smartphone können Sie aufgenommene Videos anzeigen und verwalten und verschiedene Produktfunktionen konfigurieren.



Die App **THINKWARE DASH CAM LINK** können Sie nur in einer der folgenden Umgebungen verwenden:

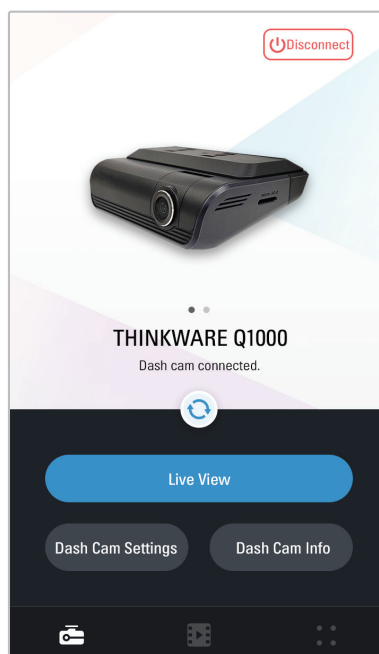
- Android 7.0 (Nougat) oder höher
- iOS 13 oder neuer

### 4.1 Kamera mit einem Smartphone verbinden

- 1 Öffnen Sie auf Ihrem Smartphone den Google Play Store oder Apple App Store, laden Sie **THINKWARE DASH CAM LINK** herunter und installieren Sie die App.
- 2 Öffnen Sie **THINKWARE DASH CAM LINK**.
- 3 Tippen Sie unten auf dem Bildschirm auf **Dashcam-Verbindung erforderlich** und führen Sie die auf dem Bildschirm angezeigten Schritte aus, um das Gerät mit einem Smartphone zu verbinden.

### 4.2 Layout der Viewer-App

Die folgende Abbildung enthält einige kurze Informationen über das Layout der Viewer-App:



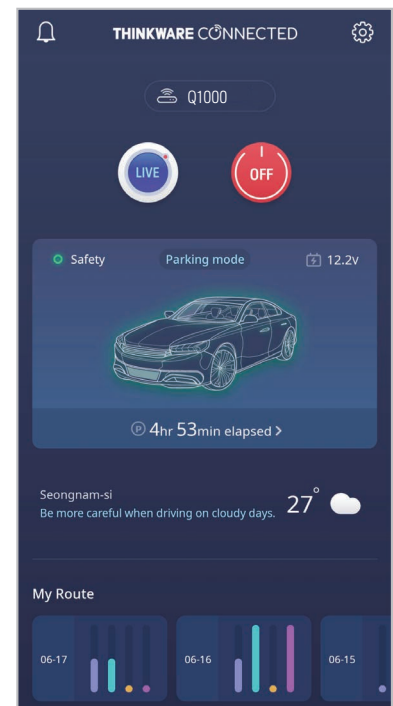
## 5. THINKWARE CONNECTED verwenden

Auf Ihrem Smartphone können Sie aufgenommene Videos anzeigen und verwalten und verschiedene Produktfunktionen konfigurieren.



- Die App THINKWARE CONNECTED können Sie nur in einer der folgenden Umgebungen verwenden:
  - Android 7.0 (Nougat) oder höher
  - iOS 11.4 oder höher
- Die von der App **THINKWARE CONNECTED** bereitgestellten Dienste und Funktionen können entsprechend der Dienstrichtlinie geändert werden. Weitere Informationen finden Sie auf der THINKWARE-Website (<https://www.thinkware.com>).

- Status des Fahrzeugs beim Fahren/Parken
- Status der Fahrzeugbatteriespannung
- Dashcam aus
- Fahrtverlauf
- SOS-Benachrichtigung, Sicherung aufgezeichneter Videos und SMS-Versand
- Benachrichtigung über Aufprall beim Fahren, Videosicherung und SMS-Übertragung
- Benachrichtigung über Aufprall beim Parken und Sicherung aufgezeichneter Videos
- Herunterladen und Weitergeben des Ereignisorts und des aufgezeichneten Videos
- Das aufgenommene Bild der Frontkamera während des letzten Parkens
- Fahrzeugstandort in Echtzeit
- Live-Ansicht



## 5.1 Produkt mit THINKWARE CONNECTED verwenden

- 1 Öffnen Sie auf Ihrem Smartphone den Google Play Store oder Apple App Store, laden Sie **THINKWARE CONNECTED** herunter und installieren Sie die App.



- 2 Starten Sie **THINKWARE CONNECTED** und tippen Sie auf **Registrieren**.



Sie benötigen eine THINKWARE ID, um **THINKWARE CONNECTED** nutzen zu können. Falls Sie keine ID haben, tippen Sie auf **Registrieren**, um sich für eine THINKWARE-Mitgliedschaft zu registrieren.

- 3 Befolgen Sie nach der Registrierung die Anweisungen in der App. Tippen Sie auf **Gerät registrieren** und geben Sie die Barcodenummer eines Produkts an, um es zu registrieren.

---

## 6. PC-Viewer verwenden

Auf Ihrem PC können Sie aufgenommene Videos anzeigen und verwalten und verschiedene Produktfunktionen konfigurieren.

### 6.1 Systemanforderungen

Für das Ausführen des PC-Viewers muss Ihr Computer folgende Systemanforderungen erfüllen:

- Prozessor: Intel Core i5 oder schneller
- Speicher: 4 GB oder mehr
- Betriebssystem: Windows 7 oder neuer (empfohlen: 64 Bit); Mac OS X 10.10 oder neuer
- Sonstiges: DirectX 9.0 oder neuer/Microsoft Explorer 7.0 oder neuer



Der PC-Viewer kann unter anderen Betriebssystemen, die oben nicht genannt werden, nicht ordnungsgemäß ausgeführt werden.

### 6.2 PC-Viewer

#### 6.2.1 PC-Viewer installieren



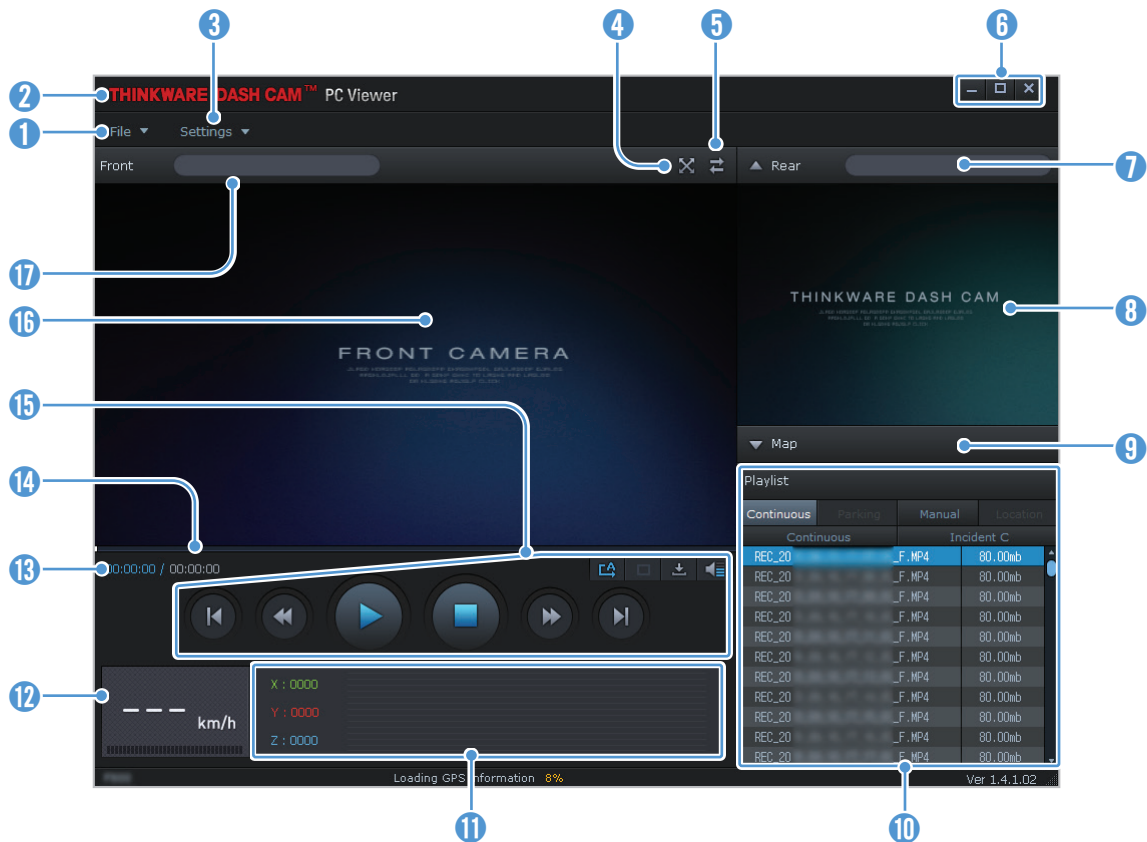
Laden Sie die neueste Version der PC-Viewer-Software von der THINKWARE-Website herunter (<https://www.thinkware.com/Support/Download>).


Die Installationsdatei für den PC-Viewer (setup.exe) befindet sich im Stammordner der Speicherkarte, die im Lieferumfang enthalten war. Befolgen Sie die nachstehenden Anweisungen, um den PC-Viewer auf Ihrem Computer zu installieren:

- 1 Legen Sie die Speicherkarte in einen Speicherkartenleser ein, der mit dem PC verbunden ist.
- 2 Verschieben Sie die Installationsdatei auf den Desktop und befolgen Sie die Anweisungen im Installationsassistenten.  
Nach der Installation wird eine Verknüpfung zum Thinkware-Dashcam-Viewer erstellt.

## 6.2.2 Bildschirmlayout des PC-Viewers (in Windows)


In der folgenden Abbildung sind einige kurze Informationen über das Layout des PC-Viewers dargestellt:

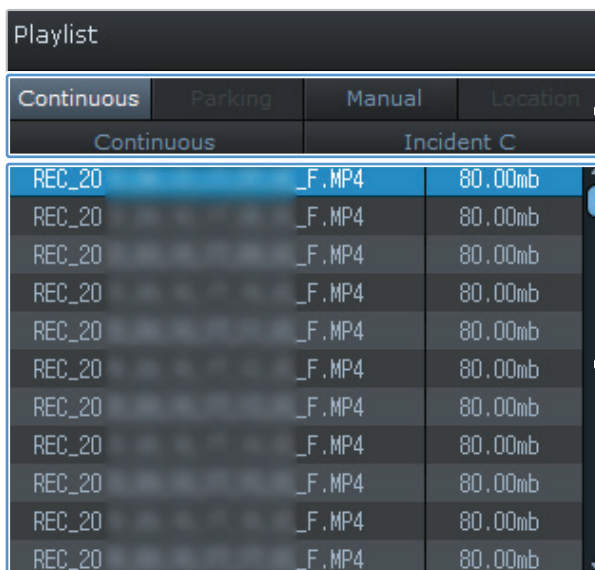


Nummer	Beschreibung
1	Datei öffnen oder Video unter einem anderen Namen speichern.
2	THINKWARE-Website aufrufen.
3	Dashcam-Einstellungen anzeigen oder konfigurieren und Sprache für den PC-Viewer einstellen.
4	Video in Vollbildansicht wiedergeben. Tippen Sie auf die Zurück-Taste (  ), um zur vorherigen Ansicht zu wechseln.
5	Zwischen Vorder- und Rückansicht wechseln.
6	Ansicht verkleinern, vergrößern oder Programm schließen.
7	Dateinamen des Heckkameravideos anzeigen.
8	Aufgezeichnetes Heckkameravideo anzeigen.
9	Kartenbildschirm anzeigen.
10	Wiedergabeliste anzeigen.
11	Wert des Beschleunigungssensors zum Zeitpunkt der Aufnahme anzeigen.
12	Geschwindigkeit des Fahrzeugs zum Zeitpunkt der Aufnahme anzeigen.
13	Wiedergabestatus und Gesamtlaufzeit des Videos anzeigen.
14	Wiedergabestatus anzeigen.
15	Video abspielen oder steuern.
16	Aufgezeichnetes Frontkameravideo anzeigen.
17	Dateinamen des Frontkameravideos anzeigen.

### 6.2.3 Aufgenommene Videos über den PC-Viewer abspielen (in Windows)

Befolgen Sie die nachstehenden Anweisungen, um aufgenommene Videos abzuspielen:

- 1 Schalten Sie die Kamera aus, und entfernen Sie die Speicherkarte.
- 2 Legen Sie die Speicherkarte in einen Speicherkartenleser ein, der mit dem PC verbunden ist.
- 3 Doppelklicken Sie auf die Verknüpfung zum PC-Viewer () , um das Programm zu öffnen. Die Videodateien auf der Speicherkarte werden automatisch auf dem PC-Viewer-Bildschirm oben rechts zur Wiedergabeliste hinzugefügt. Die Wiedergabeliste wird folgendermaßen angezeigt:



Ordner wählen.

Listenansicht der Videos im ausgewählten Ordner anzeigen.

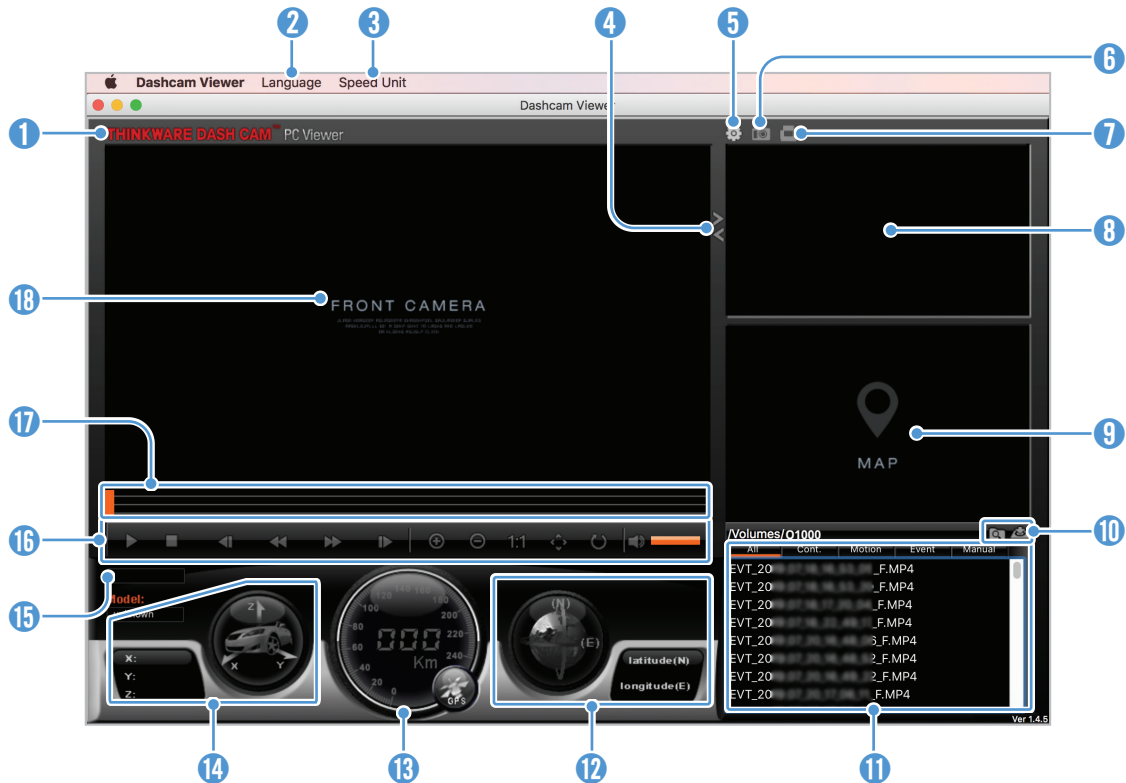
- 4 Wählen Sie einen Video-Ordner aus, und doppelklicken Sie auf ein Video, oder wählen Sie ein Video aus, und klicken Sie auf die Wiedergabetaste (▶). Das ausgewählte Video wird wiedergegeben.



Wenn die Videos auf der Speicherkarte beim Öffnen des PC-Viewers nicht automatisch zur Wiedergabeliste hinzugefügt werden, klicken Sie auf **Datei ▼ > Öffnen**, wählen Sie einen Wechseldatenträger aus, und klicken Sie auf **Bestätigen**.

## 6.2.4 Bildschirmlayout des PC-Viewers (für Mac)


In der folgenden Abbildung sind einige kurze Informationen über das Layout des PC-Viewers dargestellt:



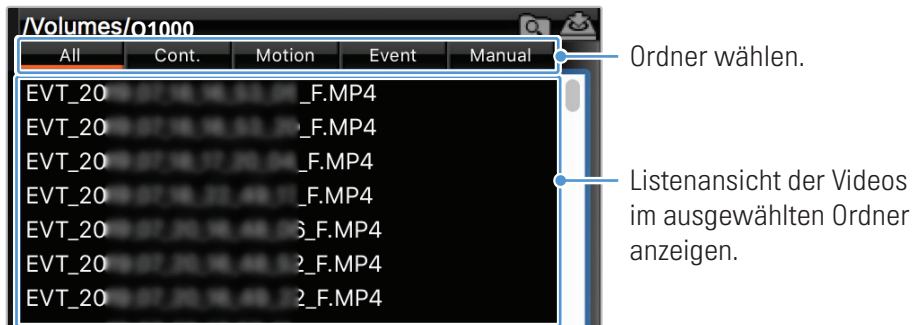
Nummer	Beschreibung
1	THINKWARE-Website aufrufen.
2	Sprache für den PC-Viewer festlegen.
3	Geschwindigkeitseinheit festlegen.
4	Zwischen Vorder- und Rückansicht wechseln.
5	Dashcam-Einstellungen anzeigen und konfigurieren.
6	Aktuelle Szene speichern.
7	Aktuelle Szene drucken.
8	Aufgezeichnetes Heckkameravideo anzeigen.
9	Kartenbildschirm anzeigen.
10	Datei öffnen oder Video unter einem anderen Namen speichern.
11	Wiedergabeliste anzeigen.
12	GPS-Informationen zum Aufnahmezeitpunkt anzeigen.
13	Geschwindigkeit des Fahrzeugs zum Zeitpunkt der Aufnahme anzeigen.
14	Wert des Beschleunigungssensors zum Zeitpunkt der Aufnahme anzeigen.
15	Wiedergabestatus und Gesamtlaufzeit des Videos anzeigen.
16	Video abspielen oder steuern.
17	Wiedergabestatus anzeigen.
18	Aufgezeichnetes Frontkameravideo anzeigen. Klicken Sie mit der rechten Maustaste auf diesen Bereich, um das aktuelle Video in der Vollbildansicht wiederzugeben.

## 6.2.5 Aufgenommene Videos über den PC-Viewer abspielen (für Mac)

Befolgen Sie die nachstehenden Anweisungen, um aufgenommene Videos abzuspielen:

- 1 Schalten Sie die Kamera aus, und entfernen Sie die Speicherkarte.
- 2 Legen Sie die Speicherkarte mithilfe eines SD-Kartenlesers oder des im Lieferumfang inbegriffenen SD-Kartenadapters in Ihren Mac ein.
- 3 Öffnen Sie den PC-Viewer.
- 4 Klicken Sie auf , und suchen Sie die Speicherkarte.

Die Videodateien auf der Speicherkarte werden automatisch auf dem PC-Viewer-Bildschirm oben rechts zur Wiedergabeliste hinzugefügt. Die Wiedergabeliste wird folgendermaßen angezeigt:



- 5 Wählen Sie einen Video-Ordner aus, und doppelklicken Sie auf ein Video, oder wählen Sie ein Video aus, und klicken Sie auf die Wiedergabetaste (▶). Das ausgewählte Video wird wiedergegeben.



## 7. Einstellungen

Sie können die Produktfunktionen über die Viewer-App oder den PC-Viewer an Ihre Anforderungen und Wünsche anpassen. Die beschriebenen Vorgehensweisen beziehen sich auf die Viewer-App.



Wenn Sie die Einstellungen über die Viewer-App ändern, unterbricht die Kamera die Aufnahme.

### 7.1 Speicherkarte verwalten

Tippen Sie in der Viewer-App auf **Dashcam-Einstellungen > Speicherkarteneinstellungen**, um die Speicherkarteneinstellungen zu verwalten.

Option	Beschreibung
<b>Speicherpartition</b>	Als Optionen für die Speicherpartition stehen <b>Priorität: Daueraufnahme/Priorität: Ereignis/Priorität: Parken/Priorität: manuell/Nur Fahraufnahmen</b> zur Auswahl.
<b>Speicherkarte wird formatiert...</b>	Tippen Sie unter <b>Speicherkarte wird formatiert...</b> auf <b>Formatieren &gt; OK</b> , um mit dem Formatieren der Speicherkarte fortzufahren.
<b>Videos überschreiben</b>	Wählen Sie die Modi aus, in denen Videos überschrieben werden dürfen.

### 7.2 Kamera einstellen

Tippen Sie in der Viewer-App auf **Dashcam-Einstellungen > Kameraeinstellungen**, um die Kameraeinstellungen anzupassen.

Option	Beschreibung
<b>Auflösung Vorderansicht/Rückansicht</b>	Wählen Sie für die Auflösung der Vorderansicht/Rückansicht die gewünschte Option aus <b>QHD 30 fps + QHD 30 fps und FHD 60 fps + FHD 30 fps</b> aus.
<b>Helligkeit Vorderansicht</b>	Als Helligkeitsoptionen für die Frontkamera stehen <b>Dunkel/Mittel/Hell</b> zur Auswahl.
<b>Helligkeit Rückansicht</b>	Als Helligkeitsoptionen für die Heckkamera stehen <b>Dunkel/Mittel/Hell</b> zur Auswahl.
<b>Rückfahrkamera drehen</b>	Stellen Sie <b>Aktiviert/Deaktiviert</b> ein, um die Ansicht der Rückfahrkamera zu drehen oder nicht.

## 7.3 Aufnahmefunktionen einstellen

Tippen Sie in der Viewer-App auf **Dashcam-Einstellungen > Aufnahmeeinstellungen**, um die Aufnahmeeinstellungen zu verwalten.

Option	Beschreibung
<b>Empfindlichkeit bei der Ereignisaufnahme im fortlaufenden Modus</b>	Als Optionen für die Empfindlichkeit stehen <b>Deaktiviert/Sehr gering/Gering/Mittel/Hoch</b> zur Auswahl.
<b>Super-Nachtsicht</b>	Als Optionen für den Super-Nachtsicht-Modus stehen <b>Deaktiviert/Daueraufnahmemodus/Parkmodus/Daueraufnahme- und Parkmodus</b> zur Auswahl.
<b>HDR</b>	Als Optionen für die HDR-Funktion stehen <b>Aktiviert/Deaktiviert</b> zur Auswahl.
<b>Private Aufnahme aktivieren</b>	Wenn Sie diese Funktion verwenden, werden die aufgezeichneten Dateien nach einer bestimmten Zeit gelöscht, um die Privatsphäre anderer zu schützen. Für die private Aufnahme stehen folgende Einstellungen zur Auswahl: <b>AUS/1 Min. (max. 2 Min.)/3 Min. (max. 4 Min.)/Nur G-Shock</b> . Bei Einstellung auf <b>Nur G-Shock</b> wird nicht durchgängig aufgenommen.
<b>Parkmodus</b>	Als Optionen für den Parkmodus stehen <b>Deaktiviert/Bewegungserkennung/Zeitraffer/Energiesparmodus</b> zur Auswahl.
<b>Intelligente Parkaufnahme</b>	Als Optionen stehen <b>Aktiviert/Deaktiviert</b> zur Auswahl.
<b>Aufprallempfindlichkeit im Parkmodus</b>	Wählen Sie eine von fünf Empfindlichkeitsstufen für den Parkmodus aus.
<b>Empfindlichkeit der Bewegungserkennung</b>	Wählen Sie eine von fünf Empfindlichkeitsstufen für die Bewegungserkennung aus.
<b>Externe Batterie verwenden</b>	Als Optionen stehen <b>Aktiviert/Deaktiviert</b> zur Auswahl.
<b>Aufnahmetimer</b>	Wählen Sie die gewünschte Aufnahmedauer aus. Wenn Sie den Aufnahmetimer ausschalten möchten, wählen Sie die Option <b>Deaktiviert</b> aus.
<b>Ausschalten bei Niederspannung</b>	Als Optionen für das Ausschalten bei Niederspannung stehen <b>Aktiviert/Deaktiviert</b> zur Auswahl.
<b>Batteriegrenzspannung</b>	Als Optionen für die Batteriegrenzspannung stehen <b>12 V (11,6~13,2 V)/24 V (23,2~24,6)</b> zur Auswahl.
<b>Winter-Grenzspannung</b>	Wählen Sie die Monate aus, in denen die Funktion „Ausschalten bei Niederspannung“ angewendet werden soll.
<b>RADAR</b>	Als Optionen stehen <b>Aktiviert/Deaktiviert</b> zur Auswahl.



- Um den Parkmodus nutzen zu können, muss das fest verdrahtete Kabel angeschlossen sein. Wenn dem Gerät nicht kontinuierlich Strom zugeführt wird, wird die Aufnahme bei abgestelltem Motor unterbrochen.
- Die Fahrzeugbatterie wird nicht aufgeladen, solange das Fahrzeug geparkt ist. Wenn Sie im Parkmodus über eine längere Zeit hinweg Videos aufnehmen, entleert sich u. U. die Batterie und das Fahrzeug kann nicht mehr gestartet werden.



- Weitere Informationen zum Parkmodus finden Sie unter „3.6 Parkmodus verwenden“ auf Seite 21.
- Die Batteriegrenzschnpannung kann nur dann eingestellt werden, wenn Sie für **Ausschalten bei Niederspannung** die Einstellung **Aktiviert** festgelegt haben.
- Wenn Sie einen zu geringen Wert für die Ausschaltspannung einstellen, entleert sich die Batterie je nach den vorliegenden Bedingungen (z. B. Fahrzeugtyp oder Temperatur) möglicherweise vollständig.

## 7.4 Funktionen zur Verkehrssicherheit einstellen

Tippen Sie in der Viewer-App auf **Dashcam-Einstellungen > Verkehrssicherheitseinstellungen**, um die Verkehrssicherheitseinstellungen zu verwalten.

Option	Beschreibung
<b>Sicherheitskameras</b>	Als Optionen für die Sicherheitskameras stehen <b>Aktiviert/Deaktiviert</b> zur Auswahl.
<b>Warn.: mobile Verkehrskontr</b>	Als Optionen für „Warn.: mobile Verkehrskontr“ stehen <b>Aktiviert/Deaktiviert</b> zur Auswahl.
<b>Fahrzeugtyp</b>	Als Optionen für den Fahrzeugtyp stehen <b>Limousine/SUV/Lkw (Bus)</b> zur Auswahl.
<b>Fahrerassistenzsystem initialisieren</b>	Tippen Sie unter <b>Fahrerassistenzsystem initialisieren</b> auf <b>Initialisieren &gt; OK</b> , um mit dem Initialisieren fortzufahren.
<b>Spurhalteassistent</b>	Als Optionen für die Empfindlichkeit des Spurhalteassistenten stehen <b>Deaktiviert/Gering/Mittel/Hoch</b> zur Auswahl.
<b>Geschwindigkeitseinstellung für den Spurhalteassistenten</b>	Als Optionen für die Erkennungsgeschwindigkeit des Spurhalteassistenten stehen <b>50 km/h/60 km/h/80 km/h/100 km/h</b> zur Auswahl.
<b>Kollisionswarnsystem</b>	Als Optionen für die Empfindlichkeit stehen <b>Deaktiviert/Gering/Mittel/Hoch</b> zur Auswahl.
<b>Kollisionswarnsystem bei geringer Geschwindigkeit</b>	Als Optionen für die Empfindlichkeit stehen <b>Deaktiviert/Gering/Mittel/Hoch</b> zur Auswahl.
<b>Hinweis bei anfahrendem Vordermann</b>	Als Optionen für den Hinweis bei anfahrendem Vordermann stehen <b>Aktiviert/Deaktiviert</b> zur Auswahl.

## 7.5 Systemeinstellungen konfigurieren

Tippen Sie in der Viewer-App auf **Dashcam-Einstellungen > Systemeinstellungen**, um die Hardwareseinstellungen zu verwalten.

Option	Beschreibung
<b>Sprache</b>	Wählen Sie die gewünschte Sprache aus.
<b>Lautstärke</b>	Wählen Sie die gewünschte Lautstärke für die einzelnen Funktionen aus ( <b>Sicherheitskameras/ADAS/System</b> ).
<b>Sicherheits-LED</b>	Als Optionen für die Sicherheits-LED stehen <b>Aktiviert/Deaktiviert</b> zur Auswahl.
<b>LED der Rückfahrkamera</b>	Als Optionen für die LED der Rückfahrkamera stehen <b>Aktiviert/Deaktiviert</b> zur Auswahl.
<b>Zeitzone</b>	Wählen Sie Datum und Uhrzeit aus.
<b>Sommerzeit</b>	Als Optionen für die Sommerzeit stehen <b>Aktiviert/Deaktiviert</b> zur Auswahl.
<b>Geschwindigkeitseinheit</b>	Als Optionen für die Geschwindigkeitseinheit stehen <b>km/h/mph</b> zur Auswahl.
<b>Geschwindigkeitsanzeige</b>	Als Optionen für die Geschwindigkeitsanzeige stehen <b>Aktiviert/Deaktiviert</b> zur Auswahl.
<b>Sprachaufnahme</b>	Als Optionen für die Sprachaufnahme stehen <b>Aktiviert/Deaktiviert</b> zur Auswahl.
<b>WLAN-Frequenzband</b>	Wählen Sie die WLAN-Frequenz ( <b>2,4 GHz/5 GHz</b> ) aus.
<b>Internet</b>	Als Optionen für den Internetmodus stehen <b>Aktiviert/Deaktiviert</b> zur Auswahl.



Wenn Sie die Lautstärke auf **0** einstellen, wird die Sprachführung deaktiviert.

---

## 8. Produktinformationen

Die Produktinformationen, die über den Menübildschirm aufgerufen werden können, sind insbesondere für neue Benutzer interessant.

### 8.1 Produktinformationen anzeigen

Tippen Sie in der Viewer-App auf **Dashcam-Informationen**, um die Produktinformationen aufzurufen.

Folgende Informationen werden angezeigt:

- Modellname
- Firmware-Version
- Version der Sicherheitskamera
- Micom-Version
- Arbeitsspeichergröße
- Lokale ID
- GPS-Informationen

### 8.2 GPS-Einstellungen anzeigen und konfigurieren

Über ein GPS-Modul werden die Standortinformationen in den aufgezeichneten Videos erfasst. Tippen Sie in der Viewer-App auf **Dashcam-Informationen > GPS-Informationen**, um die GPS-Funktionen aufzurufen. Es werden folgende Angaben angezeigt: Verbindungsstatus, Signalstärke, Zeit (UTC), Geschwindigkeit des Fahrzeugs, derzeitige Höhe und Verringerung der Genauigkeit (HDOP).

Tippen Sie auf , um den GPS-Empfänger zu initialisieren und ihn die aktuelle Position bestimmen zu lassen.



#### **Verringerung der Genauigkeit (HDOP)**

Die Verringerung der Genauigkeit (HDOP) ist ein Maß für die GPS-Abweichung aufgrund der Position von Satelliten.

---

## 9. Firmware aktualisieren

Firmwareaktualisierungen werden zur Verfügung gestellt, um die Funktionen bzw. die Bedienung des Produkts oder die Stabilität zu verbessern. Halten Sie die Firmware immer auf dem neuesten Stand, um die optimale Funktion des Produkts zu gewährleisten.

Befolgen Sie zur Aktualisierung der Firmware die folgenden Schritte:

- 1 Öffnen Sie im Webbrowser auf dem PC die Seite <https://www.thinkware.com/Support/Download>.
- 2 Wählen Sie das entsprechende Produkt aus, und laden Sie die Datei mit dem aktuellen Firmware-Upgrade herunter.
- 3 Entpacken Sie die heruntergeladene Datei.
- 4 Trennen Sie die Stromzufuhr zum Produkt und entfernen Sie die Speicherkarte.
- 5 Öffnen Sie die Speicherkarte auf dem PC, und kopieren Sie die Firmwareaktualisierungsdatei in den Stammordner der Speicherkarte.
- 6 Stecken Sie die Speicherkarte (bei noch immer getrennter Stromzufuhr zum Produkt) in den Speicherkarteneinschub des Produkts.
- 7 Verbinden Sie das Stromkabel mit dem Produkt, und schalten Sie dann die Zubehörstromversorgung des Fahrzeugs an, oder starten Sie den Motor, um das Produkt einzuschalten. Die Firmwareaktualisierung startet automatisch, und das System startet erneut, sobald die Firmwareaktualisierung abgeschlossen ist.



Während der Aktualisierung darf der Strom nicht unterbrochen und die Speicherkarte nicht entfernt werden. Dies würde das Produkt oder die auf der Speicherkarte gespeicherten Daten schwer beschädigen.



Außerdem besteht die Möglichkeit, die Firmware über die Viewer-App oder den PC-Viewer zu aktualisieren.

# 10. Fehlerbehebung

In der folgenden Tabelle sind mögliche Probleme bei der Verwendung des Produkts und entsprechende Lösungsmaßnahmen aufgeführt. Sollte sich das Problem nicht mit dem angegebenen Lösungsansatz beheben lassen, wenden Sie sich bitte an den Kundenservice.

Problem	Lösung
Das Produkt lässt sich nicht einschalten.	<ul style="list-style-type: none"><li>• Vergewissern Sie sich, dass das Stromkabel (das optionale fest verdrahtete Kabel oder das Autoladegerät) ordnungsgemäß mit dem Fahrzeug und der Kamera verbunden ist.</li><li>• Überprüfen Sie den Ladezustand der Autobatterie.</li></ul>
Die Benutzerführung und/oder der Signalton funktionieren nicht.	Prüfen Sie, ob die Lautstärke ausgeschaltet ist.
Die Videoaufzeichnungen sind undeutlich oder kaum erkennbar.	<ul style="list-style-type: none"><li>• Stellen Sie sicher, dass der Schutzfilm von der Kameralinse entfernt wurde. Andernfalls kann es zu undeutlichen Aufnahmen kommen.</li><li>• Überprüfen Sie die Position der Front- und Heckkamera, schalten Sie das Gerät ein, und passen Sie den Bildwinkel an.</li></ul>
Die Speicherkarte wird nicht erkannt.	<ul style="list-style-type: none"><li>• Vergewissern Sie sich, dass die Speicherkarte richtig herum eingelegt wurde. Stellen Sie vor dem Einlegen der Speicherkarte sicher, dass die Metallkontakte der Speicherkarte in Richtung der Linse des Produkts zeigen.</li><li>• Schalten Sie das Gerät aus, entnehmen Sie die Speicherkarte, und überprüfen Sie dann, ob die Kontakte im Speicherkarteneinschub beschädigt sind.</li><li>• Die Speicherkarte muss ein von THINKWARE vertriebenes Originalprodukt sein. THINKWARE gibt keine Garantie für die Kompatibilität und den normalen Betrieb von Speicherkarten von Drittanbietern.</li></ul>
Das aufgenommene Video kann nicht auf einem PC wiedergegeben werden.	Die aufgenommenen Videos werden als MP4-Video dateien gespeichert. Der Videoplayer auf dem PC muss die Wiedergabe von MP4-Videos unterstützen.
Es ist kein GPS-Empfang möglich.	In Gebieten ohne Empfang oder zwischen hohen Gebäuden kann es vorkommen, dass kein GPS-Empfang möglich ist. Dasselbe gilt bei Gewittern oder heftigen Regenfällen. Versuchen Sie es an einem klaren Tag und an einem Ort mit gutem GPS-Empfang noch einmal. Es kann bis zu 5 Minuten dauern, bis der GPS-Empfang hergestellt wird.

# 11. Spezifikationen

Die Produktspezifikationen finden Sie in der folgenden Tabelle:

Element	Spezifikation	Anmerkungen
Modellname	Q1000	
Abmessungen/Gewicht	92 x 53,3 x 29,7 mm/77,6 g	Rückfahrkamera: 61 x 27 x 25 mm (optional)
Speicher	microSD-Speicherkarte	32 GB, 64 GB, 128 GB, 256 GB
Aufnahmemodus	Fortlaufende Aufnahme	Es werden Videos in einminütigen Segmenten aufgenommen (über 2 Kanäle für Vorder- und Rückansicht).
	Ereignisaufnahme	Es werden Videos 10 Sekunden vor und nach dem Ereignis aufgenommen (insgesamt 20 Sekunden).
	Manuelle Aufnahme	Die Aufzeichnung beginnt 10 Sekunden vor dem manuellen Start der Aufnahme und endet 50 Sekunden danach (insgesamt 1 Minute).
	Parkaufnahme (Aufnahme im Parkmodus)	Bewegungserkennung/Zeitraffer/Energiesparmodus
Funktionen	Super-Nachtsicht, Format Free 2.0, Aus bei Niederspannung, Ausschalten bei Überhitzung, intelligente Parkaufnahme, True HDR, Batteriegrenzspannung	
Kamerasensor	5,14 Megapixel, Typ 1/2,8"	
Bildwinkel (Linse)	Ca. 156° (diagonal)	
Video	Standard: QHD (2560x1440 bei 30 fps)/H.265/MP4	Optional: FHD (1920x1080 bei 60 fps)/H.265/MP4
Audio	HE-AAC	Drücken Sie die Taste für die Sprachaufnahme, um die Audioaufnahme ein- oder auszuschalten.
Beschleunigungssensor	3-Achsen-Beschleunigungssensor (3D, ±3G)	Die Empfindlichkeit des Sensors ist in 5 Stufen einstellbar.



Element	Spezifikation	Anmerkungen
GPS	Integrierte GPS-Funktion	Unterstützt Funktionen des Fahrerassistenzsystems (Spurhalteassistent, Geschwindigkeitseinstellung für den Spurhalteassistenten, Kollisionswarnsystem, Kollisionswarnsystem bei geringer Geschwindigkeit, Hinweis bei anfahrendem Vordermann)
GNSS	GPS/GLONASS	
WLAN	2,4 GHz, 5 GHz, 802.11 a/b/g/n/ac	
Bluetooth	Bluetooth 5.0, BLE	
Eingangsleistung	Gleichstrom mit 12/24 V	
Stromverbrauch	2 Kanäle: 5,4 W/1 Kanal: 3,8 W (Mittelwert)	Der Wert gilt nicht bei vollständig geladenem Superkondensator bzw. GPS. Der tatsächliche Stromverbrauch kann je nach Einsatzbedingungen und Umgebung variieren.
Zusätzliche Stromversorgung	Superkondensator	
LED-Anzeige	Sicherheits-LED, Aufnahme-LED, GPS-LED, Verbindungs-LED	
Warnung	Eingebaute Lautsprecher	Benutzerführung (Signaltöne)
Betriebstemperatur	-10–60 °C	
Lagerungstemperatur	-20–70 °C	

### [Bevor Sie Kontakt mit dem Kundenservice aufnehmen](#)

Sichern Sie alle wichtigen Daten, die sich auf der Speicherkarte befinden. Während der Reparatur kann es zum Verlust der Daten auf der Speicherkarte kommen. Es wird davon ausgegangen, dass bei jedem Produkt, für das eine Reparaturleistung in Anspruch genommen wird, eine Datensicherung vorgenommen wurde. Der Kundenservice erstellt keine Sicherungskopien Ihrer Daten. THINKWARE übernimmt keine Verantwortung für Datenverlust oder andere Verluste.

<https://www.thinkware.com>