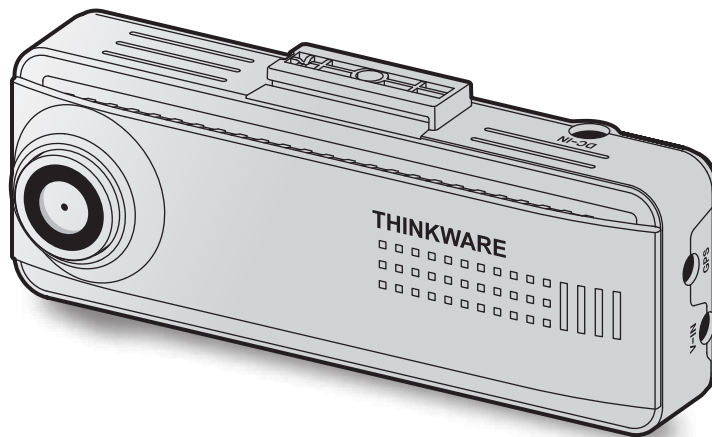


THINKWARE DASH CAM™

Q200

מדריך למשתמש

מוצר זה מקליט סרטוני וידאו בזמן שהרכב פועל.
קרא את ההוראות במדריך זה ופעל לפיהן, כדי להשתמש במוצר ולתחזק אותו כראוי.



לפני השימוש במוצר

על המוצר

מוצר זה מקליט סרטוני וידאו בזמן שהרכב פועל. השתמש במוצר זה לצורכי מידע בלבד בעת חקירה של תקריות או תאונות דרכים. אין ערובה שמוצר זה יקליט או יעבד נתוני ענן של כל האירועים. ייתכן שהמכשיר לא יתעד נכון תאונות המלוות בפגיעות קלות במידה שאינה מספקת להפעלת חיישן הפגיעה, או תאונות המלוות בפגיעות מסיביות הגורמות לסטייה במתח של סוללת הרכב.

הקלטת הווידאו לא מתחילה עד שהמוצר מוכן לפעולה באופן מלא (עבר אתחול). כדי להבטיח שכל אירועי הרכב יתועדו, המתן לסיום תהליך האתחול של המוצר לאחר הפעלתו, ורק לאחר מכן התחל לתפעל את הרכב.

THINKWARE אינה אחראית לשום אובדן שייגרם כתוצאה מתאונה, וגם אינה אחראית למתן תמיכה בקשר לתוצאה של תאונה.

תצורת הרכב או תנאי ההפעלה, כגון התקנת התקני נעילת דלתות מרחוק, הגדרות ECU או הגדרות TPMS, עלולים לגרום לאי תמיכה בחלק מתכונות המוצר, וגרסאות קושחה שונות עשויות להשפיע על ביצועי המוצר או על תכונותיו.

על המדריך למשתמש

המידע המופיע במדריך עשוי להשתנות כאשר היצרן יעדכן את מדיניות השירות שלו.

מדריך למשתמש זה מיועד לדגמי THINKWARE Q200 בלבד, והוא עשוי לכלול שגיאות טכניות, שגיאות עריכה או מידע חסר.

זכויות יוצרים

כל הזכויות לתוכן ולמפות במדריך זה שמורות ל-THINKWARE, ומוגנות בחוקי זכויות יוצרים. כל שכפול, תיקון, פרסום או הפצה בלתי מורשים של מדריך זה ללא הסכמה בכתב מ-THINKWARE אסורים, ויש בהם עילה לאישום פלילי.

סימנים מסחריים רשומים

THINKWARE Q200 הוא סימן מסחרי רשום של THINKWARE.

לוגואים של מוצרים ושמות של שירותים אחרים במדריך זה הם סימנים מסחריים של החברות הרלוונטיות.

הפעלת או כיבוי של הקלטה קולית

אזורי שיפוט מסוימים עלולים לאסור על הקלטה קולית ברכב או שעשויים לדרוש שלכל הנוסעים ברכב יהיה את הידע לבצע הקלטה ויספקו הסכמה לפני הקלטת קול ברכב. זוהי אחריותך לדעת ולציית לכל החוקים וההגבלות בהתאם לאזור השיפוט בו אתה נמצא.


המכשיר יכול להקליט קול באמצעות מיקרופון מובנה בזמן הקלטת וידאו. כברירת מחדל, ההקלטה הקולית פועלת. אנא עיין במדריך להפעיל או לכבות את ההקלטה הקולית בכל עת.


22	4	4	מידע בנושא בטיחות
22	4.1	6	1. סקירה כללית של המוצר
22	4.2	6	1.1 פריטים כלולים
23	5	6	1.1.1 פריטים סטנדרטיים
23	5.1	6	1.1.2 אביזרים (נמכרים בנפרד)
23	5.1	7	1.2 שמות החלקים
23	5.2	7	1.2.1 מצלמה קדמית (יחידה ראשית) - מבט מלפנים
23	5.2.1	7	1.2.2 מצלמה קדמית (יחידה ראשית) - מבט מאחור
23	5.2.2	8	1.2.3 מצלמה אחורית (לא חובה)
24	5.2.3	9	1.3 הוצאת כרטיס הזיכרון והכנסתו
25	5.2.4		
26	6	10	2. התקנת המוצר
26	6.1	10	2.1 התקנת המצלמה הקדמית (היחידה הראשית)
26	6.2	10	2.1.1 בחירת מיקום ההתקנה
27	6.3	10	2.1.2 חיבור המוצר למקום
27	6.3	12	2.1.3 חיבור כבל החשמל
28	6.4	15	2.2 התקנת המצלמה האחורית (לא חובה)
28	6.5	15	2.2.1 בחירת מיקום ההתקנה
28	6.5	15	2.2.2 חיבור המצלמה האחורית למקום
29	7	16	2.2.3 חיבור הכבל של המצלמה האחורית
29	7	17	2.3 התקנה של מקלט ה-GPS החיצוני (לא חובה)
30	8	18	3. שימוש בתכונות ההקלטה
31	9	18	3.1 הפעלה או כיבוי של המוצר
		18	3.2 הסבר על מיקומי אחסון קבצים
		18	3.3 שימוש בתכונת ההקלטה הרציפה
		19	3.4 הקלטה ידנית
		19	3.5 שימוש במצב חניה
		21	3.6 שימוש ב'סופר ראיית לילה'
		21	3.7 שימוש בתכונות הבטיחות בכביש (לא חובה)


מידע בנושא בטיחות

קרא את המידע הבטיחותי הבא כדי להשתמש נכון במוצר.

סמלי בטיחות במדריך זה


'אזהרה' - מציין סכנה אפשרית שעלולה לגרום פציעה או מוות אם לא תימנע. 

'זהירות' - מציין סכנה אפשרית שעלולה לגרום פציעה קלה או נזק לרכוש אם לא תימנע. 


'הערה' - מספק מידע שימושי שיעזור למשתמשים להשתמש טוב יותר בתכונות המוצר. 


מידע בטיחותי לשימוש תקין

נהיגה ותפעול המוצר

- אין לתפעל את המוצר בזמן נהיגה ברכב. הסחת דעת בזמן הנהיגה עלולה לגרום לתאונות וכתוצאה מכך – לפציעה או למוות. 
- התקן את המוצר במקומות שבהם אין חשש לחסימת שדה הראייה של הנהג. חסימת שדה הראייה של הנהג עלולה לגרום לתאונות וכתוצאה מכך – לפציעה או למוות. לפני הרכבת המוצר על השמשה הקדמית, יש לעיין בחוקי המדינה והחוקים העירוניים.

אספקת חשמל

- אין לתפעל את כבל החשמל או לגעת בו בידים רטובות. פעולה זו עלולה להוביל להתחשמלות. 
- אין להשתמש בכבלי חשמל שניזוקו. פעולה זו עלולה לגרום שריפה חשמלית או התחשמלות.
- יש להרחיק את כבל החשמל מכל מקורות החום. אחרת, הבידוד של כבל החשמל עלול להמס, מה שעלול להוביל לשריפה חשמלית או להתחשמלות.
- יש להשתמש בכבל החשמל עם המחבר הנכון ולוודא שכבל החשמל מחובר היטב ומוחזק היטב במקומו. אחרת, תיתכן שריפה חשמלית או התחשמלות.
- אין לשנות או לחתוך את כבל החשמל. כמו כן, אין להניח חפצים כבדים על כבל החשמל או למשוך את כבל החשמל, להכניס אותו או לכופף אותו תוך שימוש בכוח מוגזם. פעולות אלה עלולות לגרום שריפה חשמלית או התחשמלות.

- יש להשתמש רק באביזרים מקוריים מ-THINKWARE או ממשווק מורשה של THINKWARE. THINKWARE אינה מתחייבת לגבי התאימות והתפקוד התקין של אביזרים ממקור צד שלישי. 
- כשמחברים את כבל החשמל למוצר, יש לוודא חיבור יציב בין תקע הכבל למחבר כבל החשמל במוצר. אם החיבור רופף, כבל החשמל עלול להתנתק עקב רעידות הרכב. הקלטת וידאו לא זמינה אם מחבר החשמל מנותק.

הקפד להרחיק את המוצר מילדים ומחיות מחמד. אם המוצר נשבר, עלול להיגרם נזק מסכן חיים.



מידע נוסף על המוצר

ניהול המוצר ותפעולו

- אין לחשוף את המוצר לאור שמש ישיר או לאור חזק. מצב כזה עלול לגרום תקלה בעדשה או במעגלים הפנימיים.
- יש להשתמש במוצר בטמפרטורה שבין 14°F ל-140°F (-10°C עד 60°C) ולאחסן את המוצר בטמפרטורה שבין 4°F ל-158°F (-20°C עד 70°C). אם המוצר יופעל או יאוחסן בתנאים החורגים מטווחי הטמפרטורה שצוינו, ייתכן שלא יפעל כפי שתוכנן, וייתכן שייגרם נזק פיזי קבוע. האחריות לא מכסה נזקים אלה.
- יש לוודא לעיתים קרובות את מיקום ההתקנה הנכון של המוצר. פגיעה עקב תנאי דרך קיצוניים עלולה לשנות את מיקום ההתקנה. יש לוודא שהמוצר נמצא במקומו לפי ההנחיות במדריך זה.
- אין להפעיל כוח מופרז בעת לחיצה על הלחצנים. פעולה זו עלולה להזיק ללחצנים.
- אין להשתמש בחומרי ניקוי כימיים או בממסים לניקוי המוצר. פעולה זו עלולה לפגוע ברכיבי הפלסטיק של המוצר. יש לנקות את המוצר באמצעות בד נקי, רך ויבש.
- אין לפרק את המוצר או לחשוף אותו לפגיעות. פעולה זו עלולה להזיק למוצר. פירוק לא מורשה של המוצר יבטל את האחריות על המוצר.
- יש לטפל במוצר בזירות. אם תפיל את המוצר, תטפל בו בצורה לא נכונה, או תחשוף את המוצר לזעזועים חיצוניים, הדבר עלול לגרום נזק ו/או תקלה במוצר.
- אין לנסות להחדיר חפצים זרים לתוך המכשיר.
- יש למנוע לחות מופרזת, ויש למנוע חדירת מים לתוך המוצר. חשיפה של רכיבים אלקטרוניים בתוך המוצר ללחות או למים עלולה לגרום תקלות בהם.



- בהתאם ליצרן ולדגם של המכשיר, ייתכן שמצלמת התייעוד תמשיך לקבל אספקת חשמל רצופה, גם אם המנוע כבוי. חיבור המכשיר לשקע המספק מתח חשמלי רצוף של 12 וולט עלול להזיק לסוללת הרכב.
- המכשיר נועד להקליט וידאו בזמן שהרכב פועל. תנאי מזג האוויר וסביבת הכביש, כגון שעות יום או לילה, נוכחות של תאורת רחוב, כניסה/יציאה ממנהרות וטמפרטורת הסביבה, עשויים להשפיע על איכות הווידאו.
- THINKWARE אינה אחראית לאובדן של שום סרטון וידאו מוקלט במהלך ההפעלה.
- למרות שהמכשיר תוכנן לעמוד בפני התנגשויות חזקות בין כלי רכב, THINKWARE אינה מתחייבת להקלטה של תאונות כאשר המכשיר ניזוק כתוצאה מהתאונה.
- כדי לשמור על איכות וידאו מיטבית, יש לשמור על הניקיון של השמשה הקדמית ושל המצלמה. חלקיקים וחומרים על עדשת המצלמה או השמשה הקדמית עלולים לפגוע באיכות של סרטוני הווידאו המוקלטים.
- המכשיר מיועד לשימוש בתוך הרכב בלבד.

1. סקירה כללית של המוצר

1.1 פריטים כלולים

בעת פתיחת אריזת המוצר, ודא שכל הפריטים נמצאים.

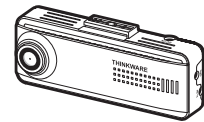
1.1.1 פריטים סטנדרטיים



כבל להתקנה חשמלית קבועה



תושבת



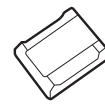
מצלמה קדמית (יחידה ראשית)



מידע על אחריות ושירות לקוחות



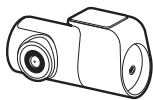
כרטיס זיכרון microSD
(מתכלה)



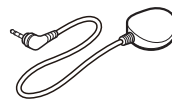
מחזיק כבל עם מדבקה

הפריטים הסטנדרטיים עשויים להשתנות ללא הודעה מוקדמת.

1.1.2 אביזרים (נמכרים בנפרד)



מצלמה אחורית



מקלט GPS חיצוני



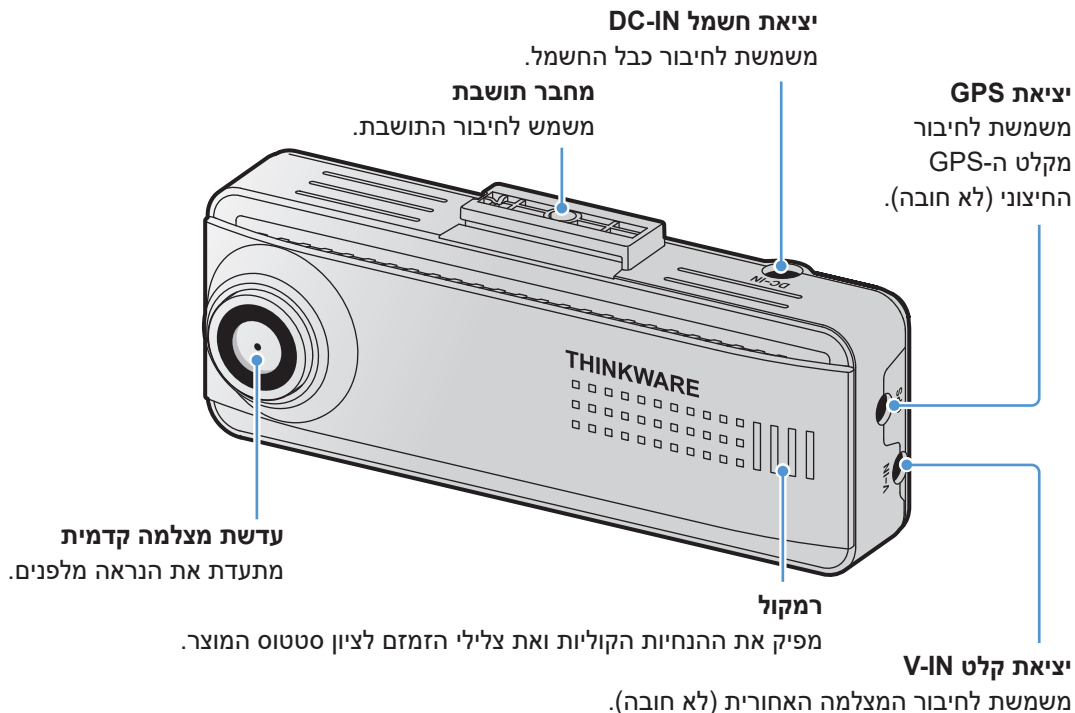
מטען לרכב

• הפרעות משמשת הרכב, במיוחד אם השמשה עברה טיפול בציפוי מגן נגד קרינת UV, או ממפסיר האדים המובנה, עלולות להשפיע על קליטת ה-GPS. מומלץ להשתמש במקלט GPS חיצוני כאשר את ה-GPS חלש, או אם לא הצלחת להשיג את GPS.

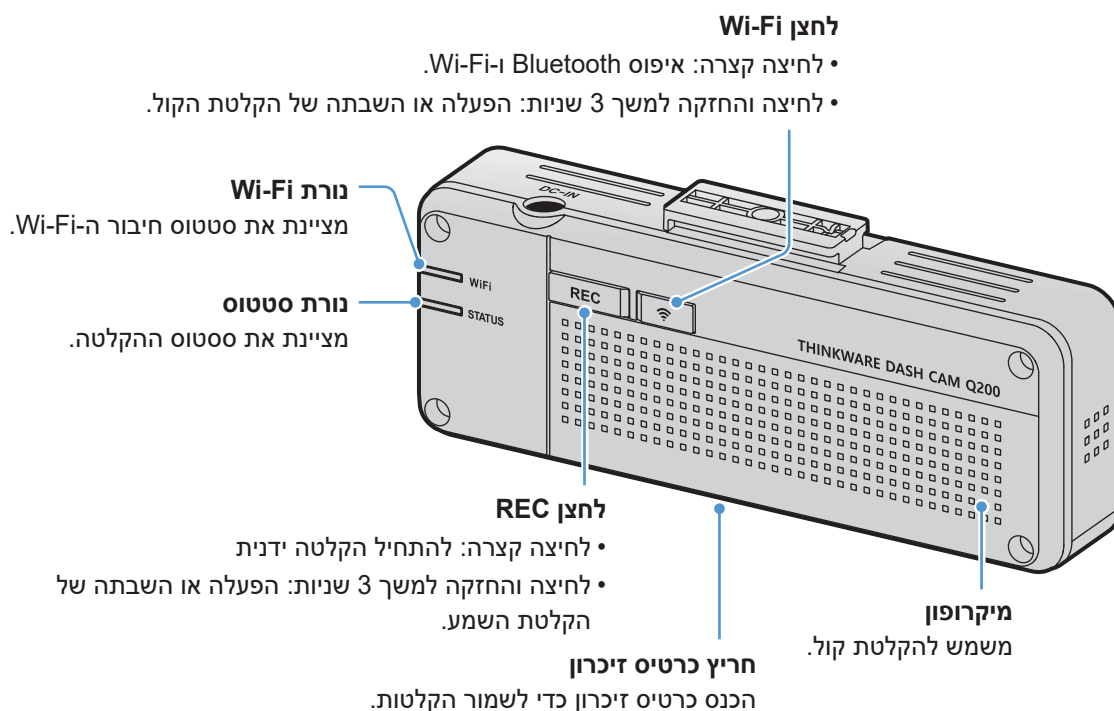
• כדי לחבר את מקלט ה-GPS החיצוני למצלמה הקדמית, יש להסיר בזהירות את מכסה יציאת ה-GPS של המצלמה הקדמית באמצעות לום או מברג קטן עם ראש שטוח, כדי לקבל גישה אל היציאה.

1.2 שמות החלקים

1.2.1 מצלמה קדמית (יחידה ראשית) - מבט מלפנים



1.2.2 מצלמה קדמית (יחידה ראשית) - מבט מאחור



בסביבות עם טמפרטורה גבוהה, ייתכן שחיבורי Wi-Fi ו-Bluetooth לא יהיו זמינים, כדי להגן על מצלמת התיעוד. אם החיבור נכשל, נסה להתחבר מחדש בטמפרטורה תקינה.



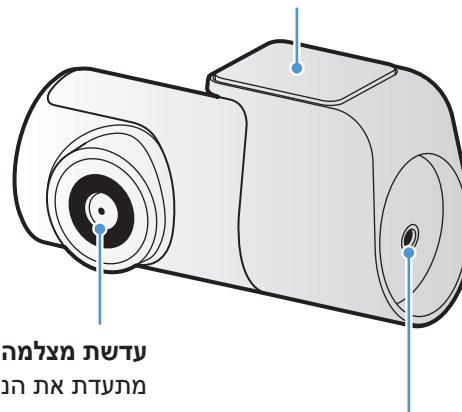
- כדי לאפס את כרטיס הזיכרון, יש ללחוץ על הלחצן **REC** ועל הלחצן **Wi-Fi** בו-זמנית ולהחזיק אותם למשך 3 שניות.
- כדי לאפס את המוצר להגדרות היצרן, יש ללחוץ על הלחצן **REC** ועל הלחצן **Wi-Fi** בו-זמנית ולהחזיק אותם למשך 7 שניות.
- יש לעיין בטבלה הבאה כדי לבדוק את סטטוס המוצר באמצעות נורת החיווי.



תיאור פעולה	סטטוס נורה	קטגוריה
קורא כרטיס SD.	כבויה	שגיאה
אי אפשר לקרוא כרטיס SD.	(מהבהבת מהר)	
המערכת נפלה בעת האתחול.	(דולקת)	
Bluetooth/Wi-Fi כבוי	כבויה	חיבור
מבצע שיוך ב-Bluetooth.	(מהבהבת מהר)	
Bluetooth/Wi-Fi מחובר.	(דולקת)	
מאפס Bluetooth/Wi-Fi.	(דולקת)	
בעת לחיצה על לחצן ה-Wi-Fi כשתקשורת Bluetooth/Wi-Fi כבויה בסביבה עם טמפרטורה גבוהה	(מהבהבת מהר) <	
משרד קושחה.	(מהבהבת לאט) <	שדרוג קושחה

1.2.3 מצלמה אחורית (לא חובה)

תושבת דביקה
משמשת להתקנת המצלמה האחורית בתוך הרכב.



עדשת מצלמה אחורית
מתעדת את הנראה מאחור.

יציאת חיבור

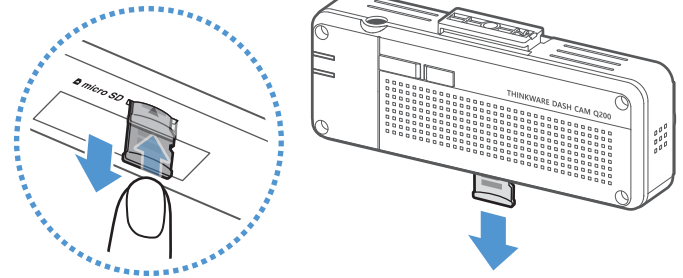
משמשת לחיבור המצלמה האחורית למצלמה הקדמית באמצעות כבל מצלמה אחורית.


1.3 הוצאת כרטיס הזיכרון והכנסתו


כדי להוציא את כרטיס הזיכרון מהמוצר או להכניס אותו למוצר, יש לפעול לפי ההוראות.

לפני הסרה של כרטיס הזיכרון, יש לוודא שהמוצר כבוי. יש לדחוף בעדינות את חלקו התחתון של כרטיס הזיכרון באמצעות הציפורן כדי לשחרר אותו, ואז להסיר אותו מהמוצר.

כדי להכניס את כרטיס הזיכרון לחריץ, יש לוודא תחילה את כיוון ההכנסה, לפי הסימון על כרטיס הזיכרון. לאחר מכן, יש להכניס את הכרטיס לחריץ בכיוון הנכון וללחוץ אותו עד שתישמע נקישה.



- לפני הוצאת כרטיס הזיכרון, יש לוודא שהמוצר כבוי. הוצאה של כרטיס הזיכרון בזמן שהמוצר פועל עלולה לגרום אובדן של קובצי הווידאו המוקלטים או פגיעה בהם. 
- לפני הכנסה של כרטיס הזיכרון למוצר, יש לוודא שהכרטיס נמצא בכיוון הנכון. הכנסה שגויה עלולה להזיק לחריץ כרטיס הזיכרון או לכרטיס הזיכרון.
- יש להשתמש רק בכרטיסי זיכרון מקוריים של THINKWARE. THINKWARE אינה מתחייבת לגבי התאימות והתפקוד התקין של כרטיסי זיכרון ממקור צד שלישי.

כדי למנוע אובדן של קובצי וידאו מוקלטים, יש צורך בגיבוי תקופתי של קובצי הווידאו, בהתקן אחסון נפרד. 

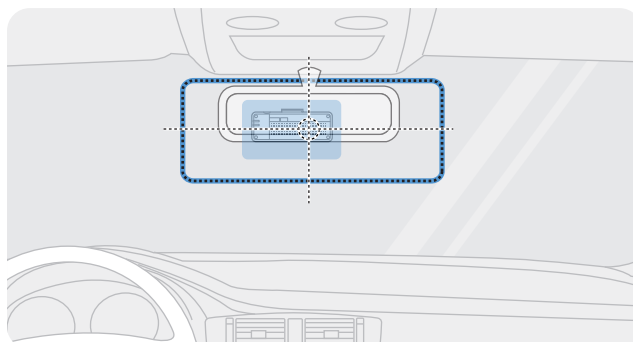
2. התקנת המוצר

2.1 התקנת המצלמה הקדמית (היחידה הראשית)

יש לפעול לפי ההוראות כדי להתקין את המוצר נכון.

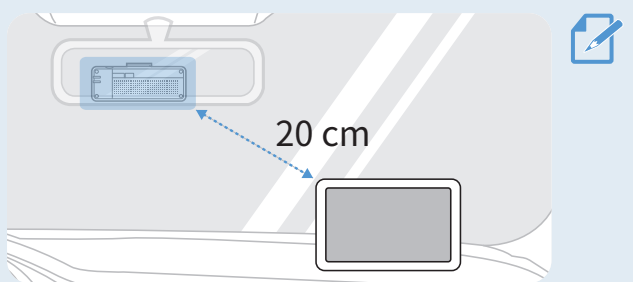
2.1.1 בחירת מיקום ההתקנה

בחר מיקום התקנה שנותן ראות מלאה לתיעוד המתרחש מול הרכב, מבלי לחסום את הראייה של הנהג. ודא שעדשת המצלמה הקדמית נמצאת במרכז השמשה הקדמית.



אם מותקן מכשיר ניווט GPS על הדשבורד, מיקום ההתקנה של מצלמת התיעוד עשוי להשפיע על קליטת ה-GPS של מכשיר הניווט.

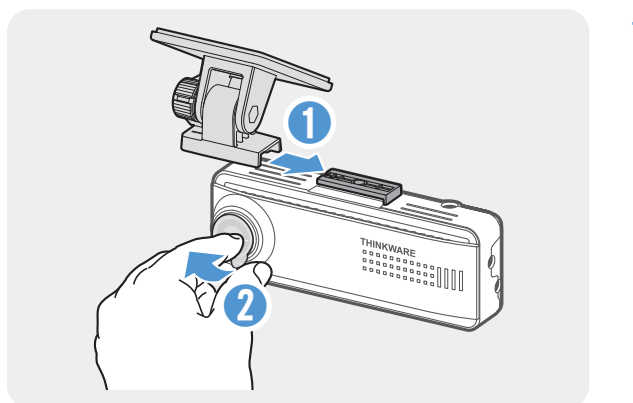
יש להתאים את מיקום ההתקנה של מכשיר ניווט ה-GPS באופן שיבטיח מרחק הפרדה של 20 ס"מ לפחות בין שני המכשירים.



2.1.2 חיבור המוצר למקום

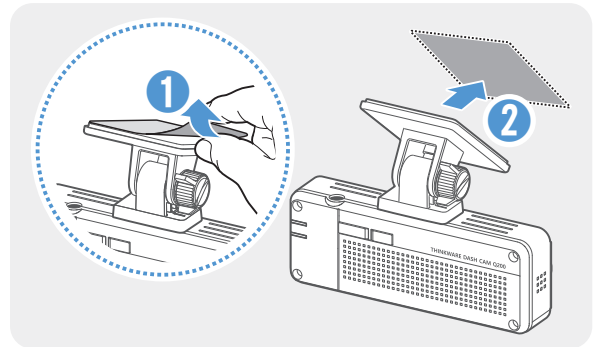
יש לבצע את ההוראות כדי לחבר את המוצר במיקום ההתקנה.

יש ליישר את התושבת ביחס למסילת התושבת שעל המוצר ואז להחליק אותה עד להישמע נקישה (1). לאחר מכן, הסר בזהירות את סרט ההגנה (2).



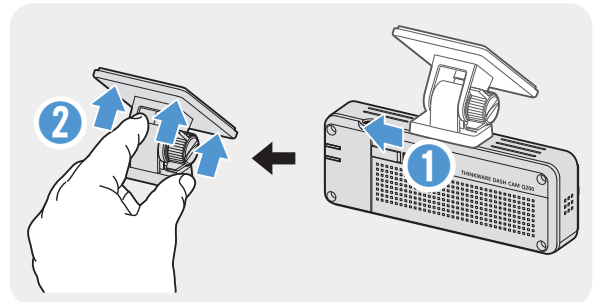
2 אחרי הבחירה של מיקום ההתקנה, יש לנגב במטלית יבשה את מיקום ההתקנה על השמשה הקדמית.

הסר את סרט ההגנה מהתושבת הדביקה, ואז לחץ על התושבת כדי להצמיד אותה למיקום ההתקנה.



3

הסר את המוצר מהתושבת, ודחף את התושבת כנגד השמשה הקדמית, כדי להבטיח שהתושבת תהיה מקובעת היטב.



4

יש ליישר את המוצר ביחס לתושבת ואז להחליק אותו למצב נעילה, עד להישמע נקישה.

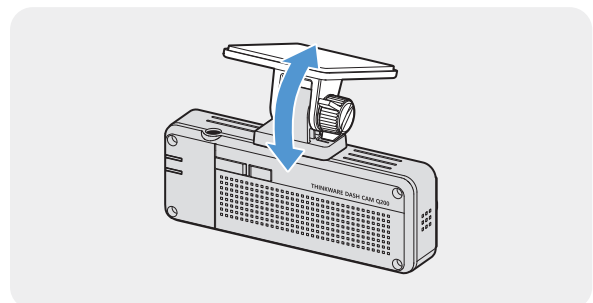


5

- אם המוצר לא מוחזק היטב על התושבת, הוא עלול ליפול ולהינזק במהלך תפעול הרכב.
- אם צריך להסיר את התושבת מהשמשה הקדמית כדי לשנות את מיקום ההתקנה, חשוב למנוע נזק לסרט ההגנה של השמשה הקדמית.



יש לקבוע נכון את הזווית האנכית של המצלמה ולהדק חזק את בורג התושבת.



6

כדי לאשר את זווית המצלמה, הקלט סרטון וידאו לאחר ההתקנה, ובדוק את הסרטון באמצעות המציג לנייד או המציג למחשב. במידת הצורך, כוונן שוב את זווית המצלמה. למידע נוסף על המציג לנייד או המציג למחשב: '4. שימוש במציג לנייד' בעמוד 22 או '5. שימוש במציג למחשב' בעמוד 23.



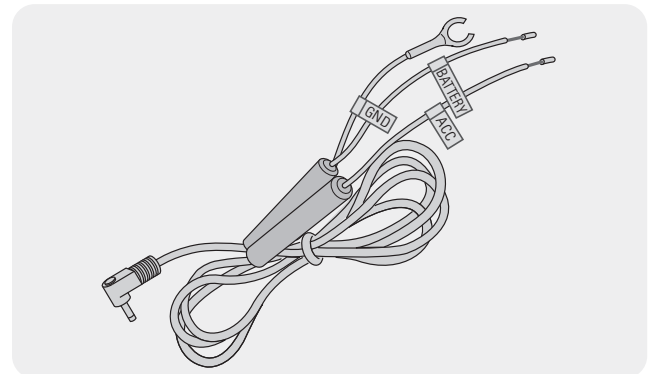
2.1.3 חיבור כבל החשמל

כשהמונע והאביזרים החשמליים כבויים, יש לחבר את כבל המתח הרצוף או את כבל שקע המצת (לא חובה) אל המוצר.

חיבור כבל המתח הרצוף

אם חיברת את המוצר לרכב דרך כבל המתח הרצוף, המצלמה תמשיך לפעול גם כשהרכב אינו פועל (מצב חניה). במצב חניה, המצלמה מזהה פגיעות ברכב ותנועה בקרבת מקום, ומקליטה וידאו.

למידע נוסף על מצב חניה: '3.5 שימוש במצב חניה' בעמוד 19.

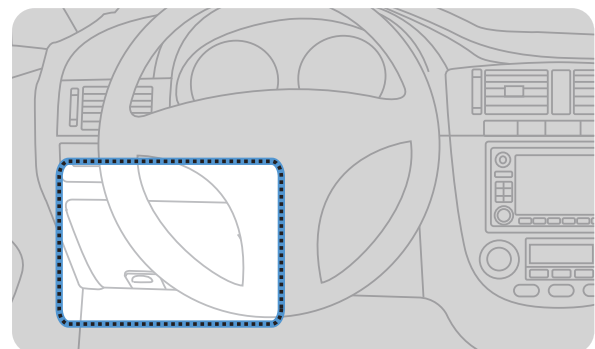


- כבל המתח הרצוף חייב לעבור התקנה ברכב על-ידי מכונאי מוסמך. כדי לחבר את כבל המתח הרצוף לרכב, יש לפנות למרכז שירות מורשה. התקנה שגויה של המוצר עלולה להזיק למוצר או לגרום שריפה חשמלית או התחשמלות.
- יש להשתמש אך ורק בכבל מתח רצוף מקורי של THINKWARE. השימוש בכבל של יצרן אחר עלול להזיק למוצר או לגרום התחשמלות, עקב הפרשי מתחים.
- בעת חיבור של כבל המתח הרצוף, יש להקפיד על החיווט. חיבור שגוי של החוטים עלול להזיק לרכב.



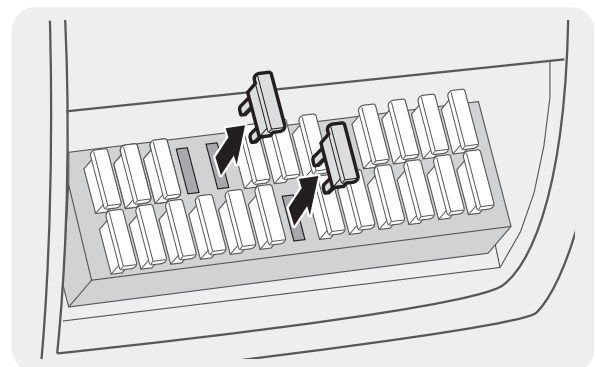
1

תחילה יש לאתר את תיבת הנתיכים של הרכב. בדרך כלל, תיבת הנתיכים מותקנת מתחת למושב הנהג. המיקום של תיבת הנתיכים עשוי להשתנות לפי היצרן והדגם של הרכב. למידע נוסף, נא לעיין במדריך לבעלים של הרכב.

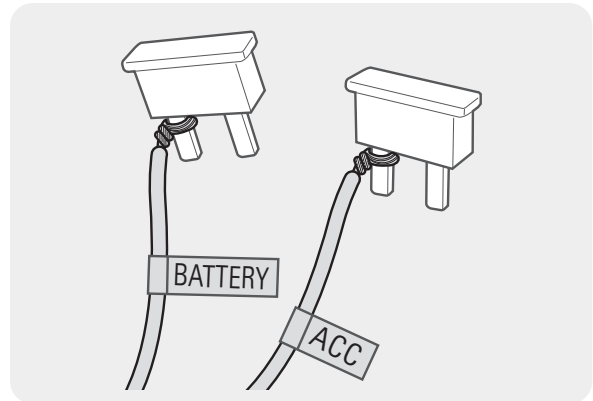


2

פתח את תיבת הנתיכים, מצא את הדק המתח הרצוף (שמספק חשמל כשהרכב כבוי) ואת ההדק ACC (שמספק חשמל כשסטטוס ההתנעה הוא 'ACC ON') באמצעות גלאי מתח (טסטר), ונתק את הנתיכים מההדקים.



3 חבר את החוט BATTERY לרגל נתיך של הדק מתח רצוף, וחבר את החוט ACC לרגל נתיך של ההדק הרגיל (ACC).



3

4 בדוק את נקודות המגע של המבוא והמוצא בלוח הנתיכים באמצעות גלאי מתח (טסטר).

4

5 החזר את הנתיכים למקומותיהם בלוח הנתיכים, על-ידי חיבור הרגל של כל נתיך עם החוט לנקודת המגע של המוצא, תוך הקפדה שלא לשנות את מיקום הנתיך.

5

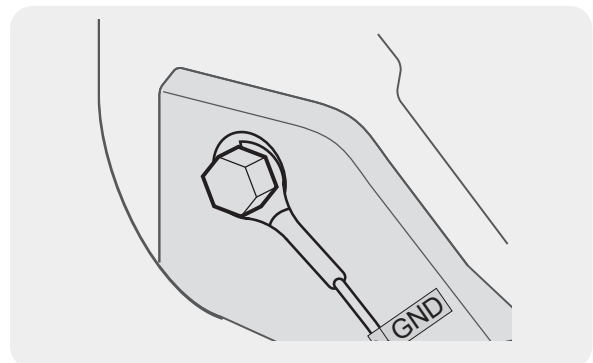
כשמתקינים את הנתיכים בלוח הנתיכים, יש לחבר את רגלי הנתיכים של החוט BATTERY והחוט ACC להדקי היציאה המתאימים. חיבור של רגל הנתיך עם החוט להדק מבוא עלול להזיק למוצר או לרכב או לגרום שריפה חשמלית.



יש לחבר את חוט ההארקה (או החוט GND) לאחד הברגים המחוברים לחלק מתכתי של מרכב הרכב.

6

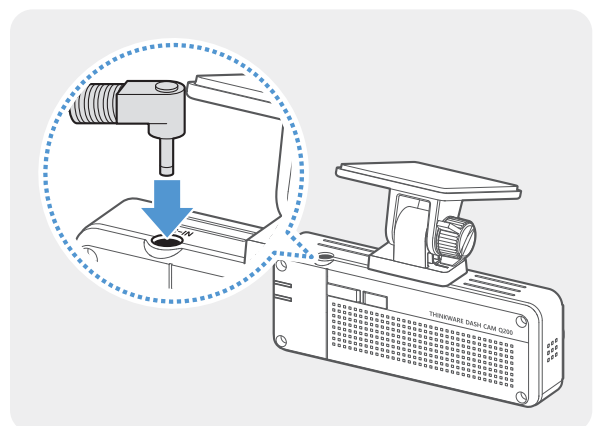
בדרך כלל, הבורג המתכתי שאפשר לחבר לחוט ההארקה (החוט GND) מותקן קרוב לתיבת הנתיכים או לצד הפנימי של דלת מושב הנהג.



יש לחבר את כבל המתח הרצוף למחבר החשמל DC-IN של המוצר ולהתניע כדי לוודא פעולה תקינה של המוצר.

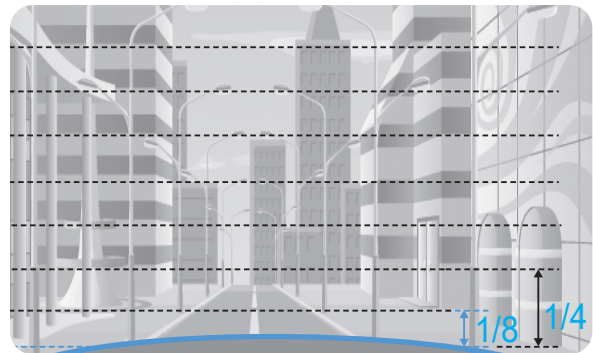
7

אחרי הפעלת המוצר, נורת החיווי וההנחיות הקוליות מופעלות.



חבר את המוצר אל **THINKWARE DASH CAM LINK** בטלפון החכם שלך, והתאם את זווית המצלמה כך שמכסה המנוע של הרכב יכסה רבע עד שמינית מהמסך בעת הצפייה במסך התצוגה החיה, כמופיע בתמונה בצד.

למידע נוסף על החיבור של אפליקציות לנייד של THINKWARE ועל השימוש בהן: '4. שימוש במציג לנייד' בעמוד 22.



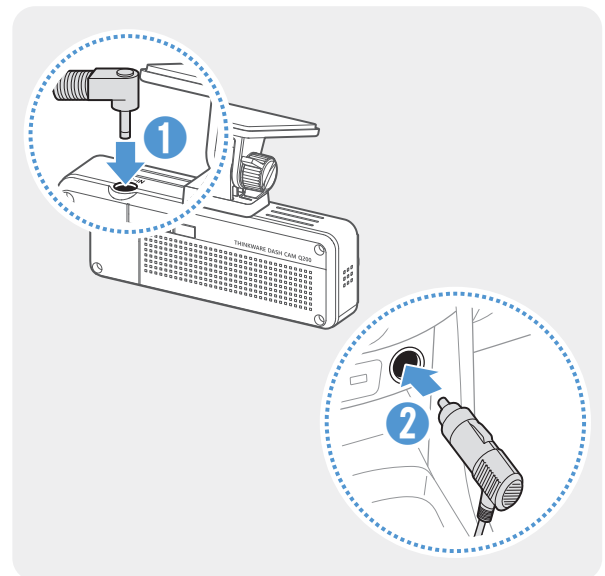
חיבור מטען הרכב (לא חובה)

הכבל להתקנה חשמלית קבועה חייב לעבור התקנה ברכב על-ידי מכונאי מוסמך.



חבר את מטען הרכב ליציאת החשמל DC-IN, והכנס את תקע המצת לשקע החשמל של הרכב.

המיקום והמפרט של שקע החשמל עשויים להשתנות לפי יצרן הרכב ודגם.



- יש להשתמש אך ורק במטען הרכב המקורי של THINKWARE (אופציונלי). השימוש בכבלי חשמל ממקור צד שלישי עלול להזיק למוצר או לגרום שריפה חשמלית או התחשמלות, עקב הפרשי מתחים.
- אין לחתוך או לשנות בעצמך את כבל החשמל. פעולה זו עלולה להזיק למוצר או לרכב.
- לנהיגה בטוחה, יש לסדר את הכבלים באופן שימנע חסימה של ראיית הנהג או הפרעה לנהיגה. למידע נוסף על סידור הכבלים: www.thinkware.com.

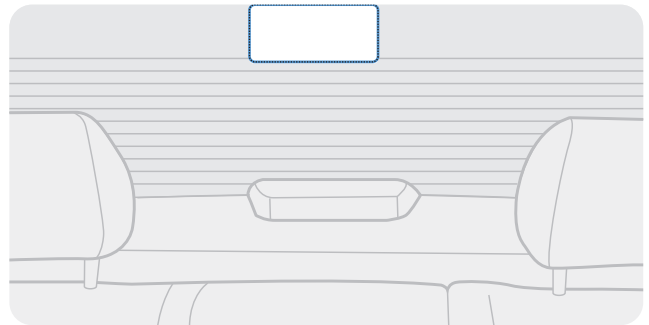



2.2 התקנת המצלמה האחורית (לא חובה)

עיין בהוראות הבאות כדי להתקין נכון את המצלמה האחורית.

2.2.1 בחירת מיקום ההתקנה

על השמשה האחורית, בחר מיקום שבו אין חוט של רשת הפשרה, ושנותן למצלמה ראות מלאה לתיעוד המתרחש מאחור.




- במקרה של רכבים עם מגן שמש המחובר לשמשה האחורית, יש לבחור מיקום שבו השימוש במגן השמש לא יפריע לפעולת המצלמה. 
- החלק הדביק של המצלמה האחורית לא אמור לגעת ברשת ההפשרה.

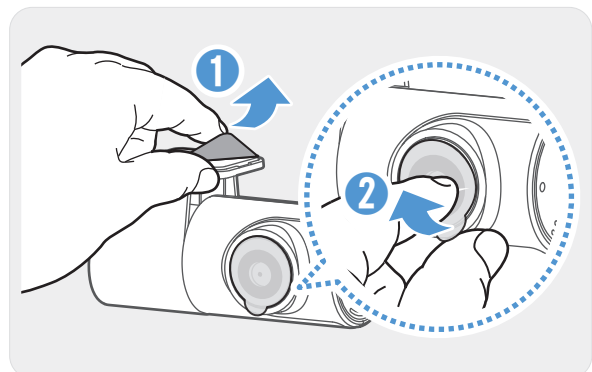
2.2.2 חיבור המצלמה האחורית למקום

עיין בהוראות הבאות כדי לחבר את המוצר למיקום ההתקנה.


1 אחרי הבחירה של מיקום ההתקנה, יש לנגב במטלית יבשה את פני השטח המיועד להתקנה על השמשה הקדמית.

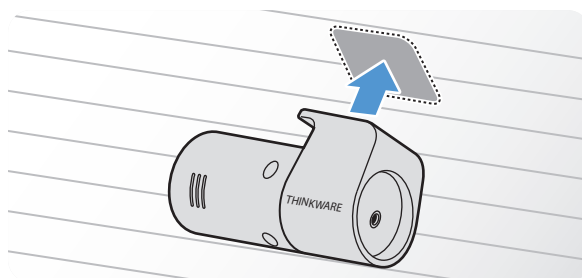
לפני חיבור המצלמה האחורית לשמשה האחורית, יש לבדוק את מיקום ההתקנה. לאחר חיבור המצלמה האחורית לשמשה, קשה להסיר את המצלמה או לשנות את מיקום ההתקנה, בגלל הדבק החזק. 

2 הסר את סרט ההגנה מהתושבת הדביקה ומעדשת המצלמה.



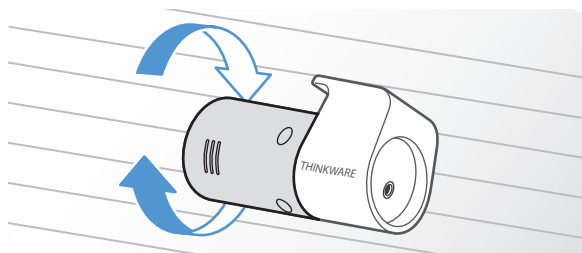
חבר את המוצר כשהלוגו של THINKWARE פונה פנימה, ולחץ בחוזקה על סרט ההדבקה כדי להדק את המצלמה.

אם המוצר מחובר הפוך, התצוגה האחורית תתעד הפוך. 



3

כוון את הזווית האנכית של המצלמה.

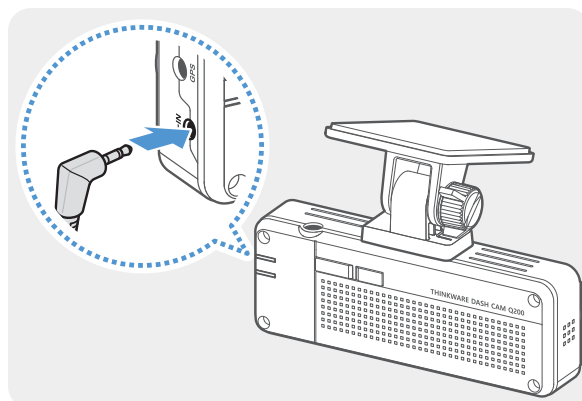


4

2.2.3 חיבור הכבל של המצלמה האחורית


כבה את המוצר, וחבר את כבל המצלמה האחורית למצלמה הקדמית (היחידה הראשית).

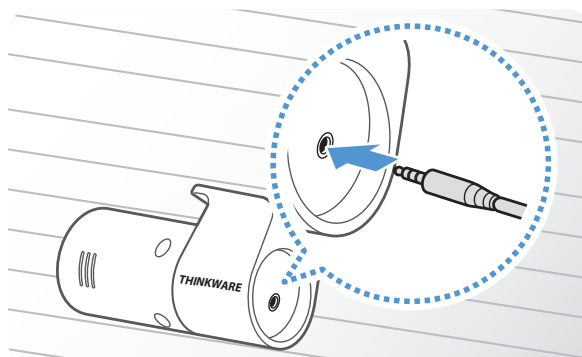
חבר קצה אחד של כבל המצלמה האחורית ליציאת ה-V-IN של המצלמה הקדמית.



1

חבר את הקצה השני של כבל המצלמה האחורית ליציאת החיבור של המצלמה האחורית.


לנהיגה בטוחה, יש לסדר את הכבלים באופן שימנע חסימה של ראיית הנהג או הפרעה לנהיגה. 



2

3 הפעל את מצב ACC, או התנע את המנוע כדי לבדוק אם המוצר מופעל. לאחר הפעלת המוצר, נורת הסטטוס וההנחיות הקוליות יופעלו.

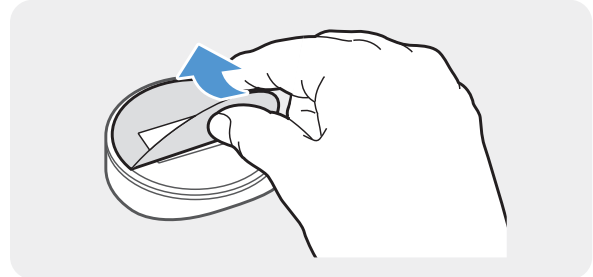
3

המוצר מופעל כאשר מצב ACC מופעל, או כאשר המנוע מופעל. 

2.3 התקנה של מקלט ה-GPS החיצוני (לא חובה)

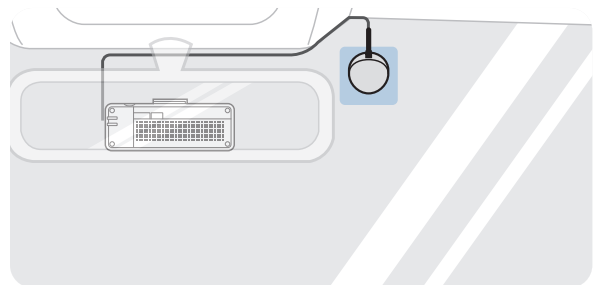
כדי להפעיל את התכונה של מצלמת הבטיחות או לתעד מידע על הנסיעה (המהירות והמיקום), יש לבצע את ההוראות ולהתקין את מקלט ה-GPS החיצוני על חלקה העליון של השמשה הקדמית. יש להתקין את מקלט ה-GPS החיצוני קרוב אל המוצר, תוך התחשבות באורך הכבל של המקלט.

1. קלף את סרט ההגנה מצידו האחורי של מקלט ה-GPS.



1

2. חבר את צידו הדביק של מקלט ה-GPS החיצוני לחלקה העליון של השמשה הקדמית, ולחץ חזק על החלק הדביק כדי לקבע אותו במקום.



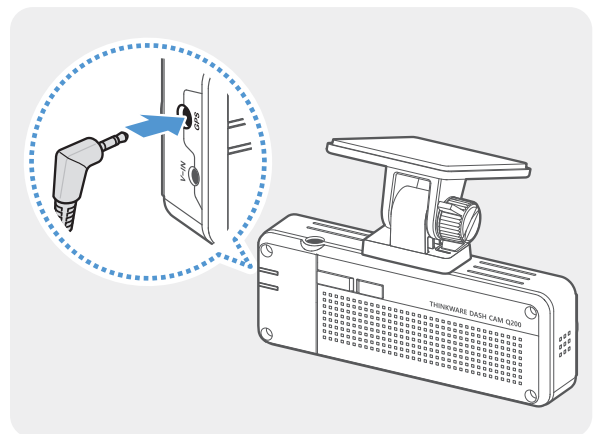
2

לפני ההתקנה, יש לוודא שהכבל של מקלט ה-GPS החיצוני מספיק ארוך ולוודא את נתיב ההולכה של הכבל.



3. חבר את מקלט ה-GPS החיצוני ליציאת ה-GPS של המוצר.

⚠️ לפני חיבור המקלט, יש לבדוק שוב את המיקום של יציאת ה-GPS. חיבור של מקלט ה-GPS החיצוני ליציאת החשמל DC-IN עלול להזיק לפנים שבתוך היציאה.



3

4. הפעל את ACC או התנע כדי לוודא שהמוצר מופעל. אחרי הפעלת המוצר, נורת הסטטוס וההנחיות הקוליות מופעלות.

4

המוצר מופעל כאשר מצב ACC מופעל, או כאשר המנוע מופעל.



3. שימוש בתכונות ההקלטה

3.1 הפעלה או כיבוי של המוצר

המוצר מופעל באופן אוטומטי, והקלטה רציפה מתחילה כאשר אתה מפעיל את מצב ACC, או מתניע את המנוע.

המתן לסיום תהליך האתחול של המוצר לאחר הפעלתו, ורק לאחר מכן התחל להפעיל את הרכב. הקלטת הווידאו לא מתחילה עד שהמוצר מוכן לפעולה באופן מלא (עבר אתחול).



3.2 הסבר על מיקומי אחסון קבצים

סרטונים מאוחסנים בתיקיות הבאות, בהתאם למצב ההקלטה שלהם.

תקריט חניה	גלאי תנועה	הקלטה ידנית	תקריט מתמשכת	מתמשכת	במציג לנייד
parking_rec	motion_timelapse_rec	manual_rec	evt_rec	cont_rec	בכרטיס הזיכרון

הפעל סרטונים במחשב Windows/Mac או באמצעות אפליקציית Thinkware לנייד. אם תפעיל סרטונים על-ידי הכנסת כרטיס הזיכרון למכשירים כמו טלפון חכם או מחשב טאבלט, ייתכן שקובצי הווידאו יאבדו.



שם קובץ מורכב מהתאריך ומהשעה של תחילת ההקלטה ומאפשרות ההקלטה.



תנאי ההקלטה


- F: מצלמה קדמית
- R: מצלמה אחורית (כאשר המצלמה האחורית האופציונלית מותקנת)


```
YYYYMMDD_HHMMSS  
REC_20240222_102530_F.MP4  
REC_20240222_102530_R.MP4
```

3.3 שימוש בתכונת ההקלטה הרציפה

חבר את כבל החשמל ליציאת החשמל DC-IN של המוצר, ולאחר מכן הפעל את אביזרי החשמל של הרכב, או הפעל את המנוע. נורת הסטטוס וההנחיות הקוליות יופעלו, וההקלטה הרציפה תתחיל.

במהלך ההקלטה רציפה, המוצר פועל כך:

נורת סטטוס	תיאור פעולה	מצב
 (דולקת)	במהלך הנהיגה, סרטונים מוקלטים בקטעים של דקה אחת, ומאוחסנים בתיקייה 'cont_rec'.	הקלטה רציפה

מצב	תיאור פעולה	נורת סטטוס
הקלטה רציפה של תקריות*	כשהמערכת מזהה פגיעה ברכב, יוקלט סרטון באורך 20 שניות, שיתחיל 10 שניות לפני הזיהוי ויסתיים 10 שניות אחרי הזיהוי, ויישמר בתיקייה 'evt_rec'.	 (מהבהבת מהר)

* כאשר מזהה פגיעה ברכב במהלך הקלטה רציפה, הקלטה רציפה של התקרית תתחיל בצליל זמזם.

- המתן לסיום תהליך האתחול של המוצר לאחר הפעלתו, ורק לאחר מכן התחל להפעיל את הרכב. הקלטת הווידאו לא מתחילה עד שהמוצר מוכן לפעולה באופן מלא (עבר אתחול).
- כאשר מתחילה הקלטה רציפה של תקרית, הזמזם נשמע כהתראה.
- כדי לאפשר הקלטה, הכנס למוצר כרטיס זיכרון.

3.4 הקלטה ידנית

אפשר להקליט סצנה שברצונך לצלם בזמן נהיגה ולאחסן אותה כקובץ נפרד.

כדי להתחיל בהקלטה ידנית, לחץ על הלחצן **REC**. לאחר מכן, הקלטה ידנית תתחיל, עם ההנחיות הקוליות. במהלך ההקלטה הידנית, המוצר יפעל כך:

מצב	תיאור פעולה	נורת סטטוס
הקלטה ידנית	לחיצה על הלחצן REC תקליט סרטון באורך דקה אחת, שיתחיל 10 שניות לפני הלחיצה על הלחצן, ויסתיים 50 שניות אחרי הלחיצה, ויישמר בתיקייה 'manual_rec'.	 (מהבהבת מהר)







3.5 שימוש במצב חניה

כשהמוצר מחובר לרכב דרך הכבל להתקנה חשמלית קבועה, מצב הפעולה יוחלף למצב חניה עם הנחיות קוליות, עד לכיבוי של המנוע או האביזרים החשמליים.

- מצב חניה פועל רק כאשר הכבל להתקנה חשמלית קבועה מחובר. הכבל להתקנה חשמלית קבועה חייב לעבור התקנה ברכב על-ידי מכוני מוסמך.
- כדי להשתמש בכל מצבי ההקלטה, הכנס למוצר כרטיס זיכרון.
- בהתאם למצב הטעינה של סוללת הרכב, משך מצב החניה עשוי להשתנות. אם ברצונך להשתמש במצב חניה למשך זמן ממושך, בדוק את רמת הטעינה של הסוללה, כדי למנוע את התרוקנות הסוללה.

אם אינך רוצה להשתמש במצב חניה, או שברצונך לשנות את הגדרות המצב, מהמציג לנייד, הקש על **הגדרות מצלמת תיעוד < הגדרות הקלטה**.

עיין בטבלה הבאה להגדרה של אפשרויות מצב חניה.

נורת סטטוס	תיאור פעולה	אפשרות	
 (מהבהבת לאט)	מנטרת תנועה באזור או פגיעות ברכב. וידאו יוקלט רק כשהמערכת תגלה תנועה או פגיעה.	לא זוהתה תנועה או פגיעה	גלאי תנועה
 (מהבהבת מהר)	כשהמערכת מזהה עצמים נעים בזמן החניה, יוקלט סרטון באורך 20 שניות, שיתחיל 10 שניות לפני הזיהוי ויסתיים 10 שניות אחרי הזיהוי, וישמר בתיקייה 'motion_rec' .	התגלתה תנועה	
 (מהבהבת מהר)	כשהמערכת מזהה פגיעה בזמן החניה, יוקלט סרטון באורך 20 שניות, שיתחיל 10 שניות לפני הזיהוי ויסתיים 10 שניות אחרי הזיהוי, וישמר בתיקייה 'parking_rec' .	התגלתה פגיעה	
 (דולקת)	יוקלט וידאו בקצב של 2 פריימים לשנייה למשך 10 דקות, שיידחס לקובץ באורך 2 דקות, וישמר בתיקייה 'motion_timelapse_rec' . משום שעם אפשרות זו מוקלט קובץ וידאו קטן, אפשר להקליט סרטון ארוך.	לא התגלתה פגיעה	Time Lapse
 (מהבהבת מהר)	כשהמערכת מזהה פגיעה בזמן החניה, יוקלט סרטון באורך 100 שניות בקצב 2 פריימים לשנה (שיתחיל 50 שניות לפני הזיהוי ויסתיים 50 שניות אחרי הזיהוי), וישמר בתיקייה 'parking_rec' , אחרי שיידחס לקובץ באורך 20 שניות. (הזמזם יושמע).	התגלתה פגיעה	
כבויה	מנטר פגיעות ברכב. וידאו יוקלט רק כשהמערכת תגלה פגיעה.	לא התגלתה פגיעה	חיסכון באנרגיה
 (מהבהבת מהר)	כשהמערכת מזהה פגיעה בזמן החניה, יוקלט סרטון באורך 20 שניות תוך שנייה אחת מהזיהוי, וישמר בתיקייה 'parking_rec' .	התגלתה פגיעה	
כבויה	המוצר כבוי כאשר אביזרים חשמליים והמנוע כבויים.	מושבת	

אם ישתנו הגדרות מצב חניה, הסרטונים שהוקלטו עם ההגדרות הקודמות יימחקו. כדי למנוע אובדן נתונים, גבה את כל סרטוני מצב החניה לפני שתשנה את הגדרות מצב החניה.



3.6 שימוש ב'סופר ראיית לילה'

עם התכונה 'סופר ראיית לילה', אפשר להקליט סרטונים בהירים הרבה יותר בהשוואה להקלטה בלי תכונה זו. התכונה מתבססת על עיבוד אותות תמונה (ISP) בזמן אמת, שמשפר את בהירות הווידאו. התכונה זמינה במצבי ההקלטה הרצופה והחניה, וזמינה במצלמה הקדמית בלבד.



<כאשר 'סופר ראיית לילה' מופעל>



<כאשר 'סופר ראיית לילה' מושבת>

1 מהמציג לנייד, הקש על הגדרות מצלמת תיעוד < הגדרות המצלמה.

2 מסופר ראיית לילה, בחר את מצב ההקלטה הרצוי לשימוש בתכונה 'סופר ראיית לילה'. ההגדרה החדשה תיכנס לתוקף באופן אוטומטי.

3.7 שימוש בתכונות הבטיחות בכביש (לא חובה)

תכונות הבטיחות בכביש כוללות מערכת התראה על מצלמות מהירות, מערכת אזהרה על סטייה מהנתיב (LDWS), מערכת אזהרה על התנגשות קדמית (FCWS), מערכת אזהרה על התנגשות קדמית במהירות נמוכה (FCWS במהירות נמוכה) ואזהרה על יציאת רכב קדמי (FVDW).

כדי להשתמש בתכונות הבטיחות בכביש, יש להתקין את מקלט ה-GPS החיצוני (שמספק מידע על המיקום והמהירות של הרכב). למידע נוסף: '2.3 התקנה של מקלט ה-GPS החיצוני (לא חובה)' בעמוד 17.

תיאור	תכונת בטיחות
מזהה את הסטייה מהנתיב באמצעות הווידאו בזמן אמת, ומזהירה את הנהג.	LDWS (אזהרת סטייה מנתיב)
מזהה איומי התנגשות מלפנים באמצעות הווידאו בזמן אמת, ומזהירה את הנהג כשמהירות הרכב היא 40 קמ"ש לפחות.	FCWS (אזהרת התנגשות קדמית)
מזהה איומי התנגשות מלפנים באמצעות הווידאו בזמן אמת, ומזהירה את הנהג כשמהירות הרכב היא 10-40 קמ"ש.	מהירות נמוכה FCWS
מזהה יציאה של רכב מלפנים, שקודם היה נייח מול הרכב, ומודיעה על כך לנהג אחרי ארבע שניות (צפצוף).	FVDW (אזהרת יציאת רכב קדמי)

התכונות של בטיחות בכביש מבוצעות אחרת, בהתאם למהירות המוגדרת ולרגישות של התכונות.



4. שימוש במציג לנייד

אפשר להציג ולנהל סרטונים מוקלטים ולהגדיר תכונות מוצר שונות בטלפון החכם שלך.

כדי להשתמש באפליקציית **THINKWARE DASH CAM LINK**, צריך אחת מהסביבות הבאות:
- Android 7.0 (Nougat) ומעלה
- iOS 13 ומעלה

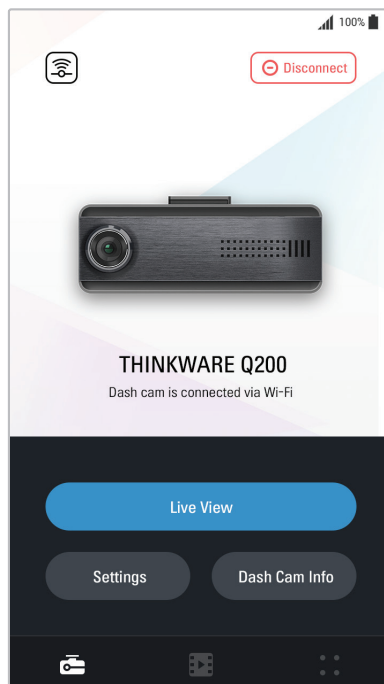


4.1 חבר את המוצר לטלפון חכם

- 1 בטלפון החכם, פתח את Google Play Store או את Apple App Store, והורד והתקן את **THINKWARE DASH CAM LINK**.
- 2 הפעל את **THINKWARE DASH CAM LINK**.
- 3 הקש על **נדרש חיבור מצלמת תיעוד** בחלק התחתון של המסך, ופעל לפי ההוראות שעל המסך כדי לחבר את המוצר לטלפון חכם.

4.2 צפייה בפריסת מסך המציג לנייד

להלן סידור המסך של המציג לנייד.




5. שימוש במציג למחשב

באפשרותך להציג ולנהל את הסרטונים המוקלטים ולהגדיר תכונות מוצר שונות במחשב האישי שלך.

5.1 דרישות המערכת

להלן דרישות המערכת להפעלת המציג למחשב.

- מעבד: Intel Core i5 ומעלה
- זיכרון: 4 ג'יגה-בייט ומעלה
- מערכת הפעלה: Windows 7 ואילך (מומלץ 64 סיביות), Mac OS X 10.10 ואילך
- אחר: DirectX 9.0 ואילך/Microsoft Explorer גרסה 7.0 ואילך

המציג למחשב לא יפעל כראוי במערכות מחשב אישי עם מערכת הפעלה שאינה אחת מאלה הרשומות בדרישות המערכת. 

5.2 מידע על המציג למחשב


5.2.1 הורדת המציג למחשב

אפשר להוריד את התוכנה העדכנית ביותר של המציג למחשב מאתר האינטרנט של THINKWARE.

1 במחשב, פתח את דפדפן האינטרנט, ועבור אל <https://www.thinkware.com/Support/Download>.

2 בחר שם דגם.

3 לחץ על האפשרות **Select OS** (בחירת מערכת הפעלה) כדי לבחור את המערכת שלך, ואז לחץ על **DOWNLOAD** (הורדה).

• את המציג למחשב ל-Mac אפשר להוריד מ-Apple App Store בלי לבקר באתר האינטרנט של THINKWARE. ב-Apple App Store, חפש 'Thinkware Dashcam Viewer'.
• אם אתה משתמש ב-Mac OS X 10.13 או בגרסה מוקדמת יותר, אפשר להוריד את המציג למחשב רק מאתר האינטרנט. 

5.2.2 התקנת המציג למחשב

קובץ ההתקנה של המציג למחשב (setup.exe) שמור בתיקיית הבסיס של כרטיס הזיכרון המצורף למוצר. בצע את ההוראות להתקנת המציג למחשב במחשב שלך.

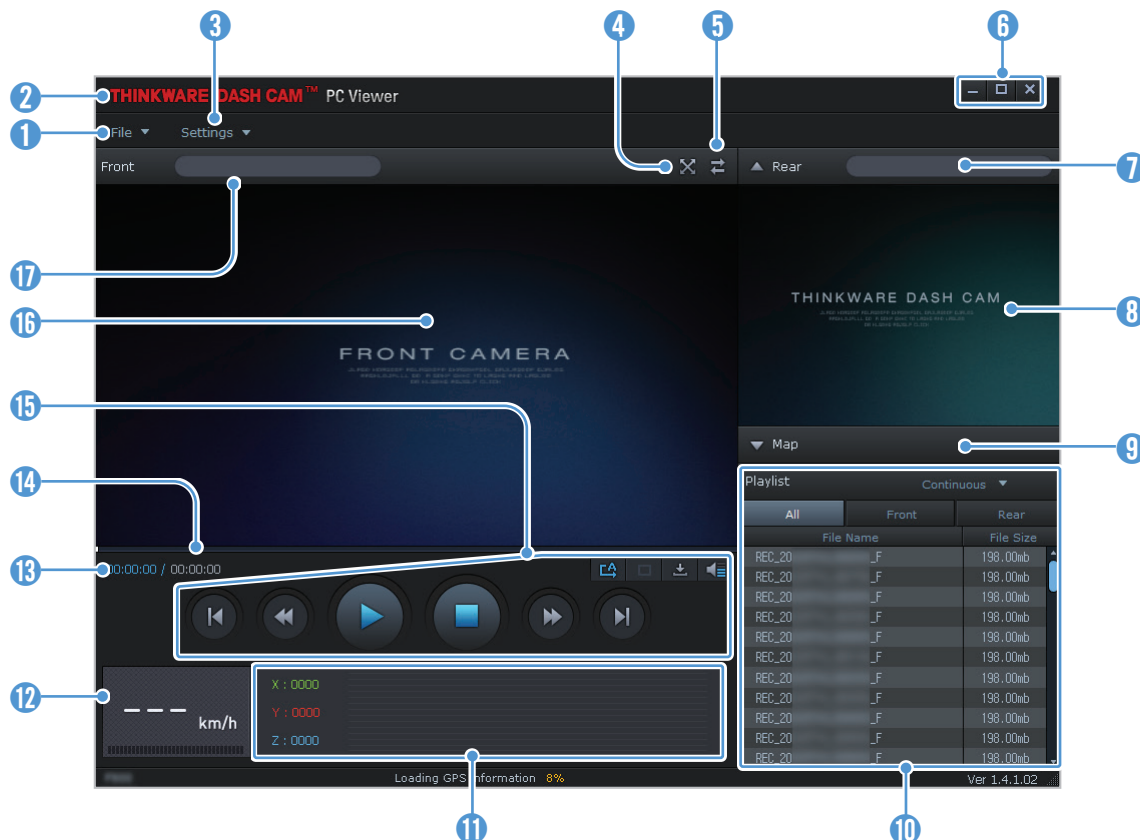
1 הכנס את כרטיס הזיכרון לקורא כרטיסי זיכרון המחובר למחשב אישי.

2 יש להעביר את קובץ ההתקנה לשולחן העבודה, להפעיל אותו ולהשלים את ההתקנה לפי ההוראות המופיעות באשף ההתקנה.

בסיום ההתקנה, יהיה סמל קיצור דרך ל-Thinkware Dachcam Viewer.

5.2.3 פריסת מסך המציג למחשב

להלן תיאור קצר של פריסת מסך המציג למחשב.




מספר	תיאור
1	פתח קובץ, או שמור סרטון בשם אחר.
2	בקר באתר האינטרנט של THINKWARE.
3	הצג או קבע את הגדרות מצלמת התיעוד, והגדר שפה עבור המציג למחשב.
4	הצג את הסרטון הנוכחי במסך מלא. הקש על לחצן החזרה (⏮) כדי לחזור למסך הקודם.
5	החלף בין הווידאו הקדמי והאחורי.
6	מזער, הרחב, או סגור את התוכנה.
7	מציג את שם קובץ הווידאו במצלמה האחורית.
8	מציג את הווידאו המוקלט במצלמה האחורית.
9	מציג את מסך המפה.
10	מציג את הפלייליסט.
11	מציין את הערך בחיישן G בעת ההקלטה.
12	מציין את מהירות הנסיעה של הרכב בזמן ההקלטה.
13	מציג את זמן ההפעלה הנוכחי והכולל של הסרטון הנוכחי.
14	מציג את ההתקדמות בהפעלת הסרטון.
15	הפעל סרטון או שלט בו.
16	מציג את הווידאו המוקלט במצלמה הקדמית.
17	מציג את שם קובץ הווידאו במצלמה הקדמית.

5.2.4 הפעלת סרטונים מוקלטים במציג למחשב

פעל לפי ההוראות להפעלת סרטונים מוקלטים.

1 כבה את המוצר, והוצא את כרטיס הזיכרון.

2 הכנס את כרטיס הזיכרון לקורא כרטיסי זיכרון המחובר למחשב אישי.

3 לחץ פעמיים על קיצור הדרך אל המציג למחשב () כדי לפתוח את התוכנית. קובצי הווידאו בכרטיס הזיכרון יתווספו אוטומטית לפלייליסט בפינה הימנית התחתונה של מסך המציג למחשב. להלן הסידור של מקטע הפלייליסט.

בחר תיקייה.

מציג רשימת סרטונים
בתיקייה שנבחרה.

Playlist			Continuous
All	Front	Rear	
File Name		File Size	
REC_20	_F	198.00mb	
REC_20	_F	198.00mb	
REC_20	_F	198.00mb	
REC_20	_F	198.00mb	
REC_20	_F	198.00mb	
REC_20	_F	198.00mb	
REC_20	_F	198.00mb	
REC_20	_F	198.00mb	
REC_20	_F	198.00mb	
REC_20	F	198.00mb	


4 לחץ פעמיים על קובץ וידאו אחרי בחירה בתיקיית וידאו, או לחץ על לחצן ההפעלה (▶) אחרי בחירה בקובץ וידאו. קובץ הווידאו הנבחר יופעל.


אם קובצי הווידאו שבכרטיס הזיכרון לא יתווספו באופן אוטומטי לפלייליסט בעת ההפעלה של המציג למחשב, לחץ על האפשרות **קובץ** ▼ < פתח, בחר את התקן האחסון הנשלף של כרטיס הזיכרון, ולחץ על **אישור**.



6. הגדרות

אפשר להגדיר את תכונות המוצר בהתאם לצרכים ולהעדפות שלך, באמצעות המציג לנייד או המציג למחשב. ההליכים הבאים מבוססים על המציג לנייד.

בעת קביעת הגדרות במציג לנייד, המוצר יפסיק להקליט. 

אפשר להשתמש בתכונות הקשורות ל-GPS (מצלמות מהירות, מידע GPS מוצג בחותמת מהירות) גם בלי מקלט GPS חיצוני (אופציונלי), דרך פונקציית ה-GPS של הטלפון החכם. 

6.1 ניהול כרטיס הזיכרון

מהמציג לנייד, הקש על הגדרות מצלמת תיעוד < הגדרות כרטיס זיכרון כדי לנהל את הגדרות כרטיס הזיכרון.

אפשרויות	תיאור
מחיצת זיכרון	בחר מהאפשרויות עדיפות לרציפה/עדיפות לתקרית/עדיפות לחניה/עדיפות לידנית/הקלטת נהיגה בלבד כדי לבחור סוג מחיצת זיכרון.
פירמוט כרטיס זיכרון	בפירמוט כרטיס זיכרון, הקש על פירמוט < אישור כדי להמשיך בפירמוט כרטיס הזיכרון.
החלפת סרטוני וידאו	בחר את המצבים הרצויים כדי לאפשר החלפה של סרטוני וידאו.

6.2 הגדרת המצלמה

מהמציג לנייד, הקש על הגדרות מצלמת תיעוד < הגדרות מצלמה כדי להתאים את הגדרות המצלמה.

אפשרויות	תיאור
הגדרת ערוץ	בחר מהאפשרויות ערוץ 2/1 ערוצים כדי להגדיר מצלמות הקלטה.
בהירות - קדמית	בחר מהאפשרויות כהה/בינונית/בהירה כדי להגדיר בהירות של המצלמה הקדמית.
סופר ראיית לילה	בחר מהאפשרויות מושבת/מצב הקלטה רציפה/מצב חניה/רציפה + חניה עבור המצב 'סופר ראיית לילה'.

6.3 הגדרת תכונות הקלטה

מהמציג לנייד, הקש על הגדרות מצלמת תיעוד < הגדרות הקלטה כדי לנהל הגדרות של תכונות ההקלטה.

אפשרויות	תיאור
רגישות הקלטה של תקריות במצב הקלטה רציפה	בחר מהאפשרויות מושבת/הכי נמוכה/נמוכה/בינונית/גבוהה כדי להגדיר את הרגישות.
הגדר הקלטת פרטיות	אפשר להגדיר את התכונה של הקלטת הפרטיות כך שהקבצים המוקלטים שלך יימחקו אחרי פרק זמן מוגדר, כדי להגן על פרטיותם של אחרים. בחר מהאפשרויות כבוי/1 דקה (מקסימום 2 דקות)/3 דקות (מקסימום 4 דקות)/G-Shock בלבד כדי לקבוע הגדרות של הקלטת פרטיות. אם מוגדר המצב G-Shock בלבד, אין הקלטה עקבית.
הקלטה קולית	בחר מהאפשרויות מופעל/מושבת כדי להגדיר הקלטה קולית.
מצב חניה	בחר מהאפשרויות מושבת/גלאי תנועה/Time Lapse/חיסכון באנרגיה כדי להגדיר מצב חניה.
מצב חניה זמן המתנה	בחר מהאפשרויות 30 שני/1 דק/2 דק/3 דק/4 דק/5 דק. כדי להגדיר את זמן ההמתנה של מצב חניה (הזמן עד למעבר למצב חניה).
הקלטה חכמה של חניה	בחר מהאפשרויות הגנה תרמית/הקלטה לאורך זמן.
רגישות גלאי פגיעה במצב חניה	בחר מהאפשרויות הכי נמוכה/נמוכה/בינונית/גבוהה/הכי גבוהה כדי להגדיר רגישות של מצב חניה.
רגישות גלאי תנועה	בחר מהאפשרויות הכי נמוכה/נמוכה/בינונית/גבוהה/הכי גבוהה כדי להגדיר רגישות של גלאי תנועה.
טיימר כיבוי	בחר מהאפשרויות מושבת/3 שני/6 שני/12 שני/24 שני/48 שני/72 שני כדי להגדיר את זמן ההקלטה.
הגנה על הסוללה	בחר מהאפשרויות מופעל/מושבת כדי להגדיר הגנה על הסוללה.
סוג כלי רכב	בחר מהאפשרויות רכב רגיל/רכב היברידי/רכב חשמלי כדי להגדיר את סוג הרכב.
מתח ניתוק סוללה	בחר מהאפשרויות 12 וולט (11.6–12.3)/24 וולט (23.2–24.6) כדי להגדיר מתח ניתוק סוללה.
הגנה על הסוללה בחורף	בחר את החודשים להחלה של תכונת ההגנה על הסוללה.

- כדי להשתמש במצב חניה, חובה להתקין את הכבל להתקנה חשמלית קבועה. ללא אספקת חשמל רציפה למוצר, המוצר יפסיק להקליט כאשר מנוע הרכב יכבה.
- סוללת הרכב לא תיטען כל עוד הרכב נמצא במצב חניה. במקרה של הקלטה ממושכת במצב חניה, סוללת הרכב עלולה להתרוקן, וייתכן שלא תצליח להתניע את הרכב.



- למידע נוסף על מצב חניה: 3.5 שימוש במצב חניה' בעמוד 19.
- ניתן להגדיר את מתח ניתוק הסוללה רק כאשר ההגדרה הגנה על הסוללה מוגדרת כמופעל.
- אם ערך הניתוק נמוך מדי, המוצר עשוי לרוקן את הסוללה לגמרי, בהתאם לתנאים כמו סוג הרכב או הטמפרטורה.



6.4 הגדרה של תכונות הבטיחות בכביש


מהמציג לנייד, הקש על הגדרות מצלמת תיעוד < הגדרות בטיחות בכביש כדי לנהל הגדרות של בטיחות בכביש.

אפשרויות	תיאור
מצלמות מהירות	בחר מהאפשרויות מופעל/מושבת כדי להגדיר מצלמות מהירות.
התראת מצלמות מהירות ניידות	בחר מהאפשרויות מופעל/מושבת כדי להגדיר התראת מצלמות מהירות ניידות.
סוג כלי רכב	בחר את סוג הרכב מהאפשרויות סדאן/SUV/משאית (אוטובוס).
אתחול ADAS	באתחול ADAS, הקש על אתחול < אישור כדי להמשיך באתחול.
LDWS (אזהרת סטייה מנתיב)	בחר מהאפשרויות מושבת/נמוכה/בינונית/גבוהה כדי להגדיר רגישות של LDWS.
מהירות LDWS	בחר מהאפשרויות 50 קמ"ש/60 קמ"ש/80 קמ"ש/100 קמ"ש כדי להגדיר מהירות גילוי של LDWS.
FCWS (אזהרת התנגשות קדמית)	בחר מהאפשרויות מושבת/נמוכה/בינונית/גבוהה כדי להגדיר את הרגישות.
מהירות נמוכה FCWS	בחר מהאפשרויות מושבת/נמוכה/בינונית/גבוהה כדי להגדיר את הרגישות.
FVDW (אזהרת יציאת רכב קדמי)	בחר מהאפשרויות מופעל/מושבת כדי להגדיר את תכונת האזהרה של יציאת רכב קדמי.

6.5 קביעת הגדרות המערכת

מהמציג לנייד, הקש על הגדרות של מצלמת תיעוד < הגדרות מערכת כדי לקבוע הגדרות של מערכת החומרה.

אפשרויות	תיאור
שפה	בחר בשפה הרצויה.
עוצמת שמע	בחר עוצמת קול רצויה לכל תכונה (מצלמות מהירות/ADAS/מערכת).
אזור זמן	בחר תאריך ושעה.
שעון קיץ	בחר מהאפשרויות מופעל/מושבת כדי להגדיר שעון קיץ.
יחידת מהירות	בחר מהאפשרויות קמ"ש/מי"ש כדי להגדיר את יחידת המהירות.
חותמת מהירות	בחר מהאפשרויות מופעל/מושבת כדי להגדיר את חותמת המהירות.

אם בחרת בעוצמת הקול 0, ההנחיות הקוליות יושבתו. 

7. שדרוג הקושחה

שדרוג קושחה מסופק כדי לשפר את תכונות המוצר, את פעולתו או את יציבותו. להפעלה מיטבית של המוצר, יש להקפיד לעדכן את הקושחה.

בצע את ההוראות כדי לשדרג את הקושחה.

- 1 במחשב, פתח את דפדפן האינטרנט, ועבור אל <http://www.thinkware.com/Support/Download>.
- 2 בחר את המוצר, והורד את קובץ שדרוג הקושחה העדכני ביותר.
- 3 פתח את הקובץ שירד.
- 4 נתק את המוצר מהחשמל, והוצא את כרטיס הזיכרון.
- 5 פתח את כרטיס הזיכרון במחשב, והעתק את קובץ שדרוג הקושחה לתיקיית הבסיס של כרטיס הזיכרון.
- 6 בזמן שהחשמל מנותק מהמוצר, הכנס את כרטיס הזיכרון לחריץ כרטיס הזיכרון במוצר.
- 7 חבר את כבל החשמל למוצר, ולאחר מכן הפעל את המתח (ACC ON) או התנע את המנוע כדי להפעיל את המוצר. שדרוג הקושחה מתחיל באופן אוטומטי, והמערכת תופעל מחדש ברגע שעדכון הקושחה יושלם.

במהלך השדרוג, אין לנתק את החשמל או להוציא את כרטיס הזיכרון מהמוצר. פעולה זו עלולה לגרום נזק חמור למוצר או לנתונים המאוחסנים בכרטיס הזיכרון.



אפשר גם לעדכן את הקושחה מהמציג לנייד ומהמציג למחשב.



8. פתרון בעיות

הטבלה הבאה מפרטת את הבעיות שמשמשות עלולים להיתקל בהן במהלך השימוש במוצר ואמצעים לפתור אותן. אם הבעיה נמשכת לאחר נקיטת האמצעים המפורטים בטבלה, צור קשר עם מרכז שירות הלקוחות.

פתרון	בעיות
<ul style="list-style-type: none"> יש לוודא שכבל החשמל (הכבל להתקנה חשמלית קבועה או מטען הרכב האופציונלי) מחובר נכון לרכב ולמוצר. בדוק את רמת הטעינה של סוללת הרכב. 	אין אפשרות להפעיל את המוצר
בדוק אם עוצמת השמע מוגדרת כמינימום. למידע נוסף על כוונן עוצמת הקול: 6.5 קביעת הגדרות המערכת' בעמוד 28.	ההנחיות הקוליות ו/או הזמזם לא נשמעים.
<ul style="list-style-type: none"> ודא שסרט ההגנה על עדשת המצלמה הוסר. הסרטון עשוי להיראות לא ברור אם סרט ההגנה עדיין נמצע על עדשת המצלמה. בדוק את מיקום ההתקנה של המצלמה הקדמית או האחורית, הפעל את המוצר, ולאחר מכן כוונן את זווית הצפייה של המצלמה. 	הסרטון לא ברור, או שבקושי אפשר לראות אותו.
<ul style="list-style-type: none"> ודא שכרטיס הזיכרון הוכנס בכיוון הנכון. לפני הכנסת כרטיס הזיכרון, ודא שמגעי המתכת בכרטיס הזיכרון פונים לכיוון עדשת המוצר. כבה את אספקת החשמל, הוצא את כרטיס הזיכרון, ולאחר מכן ודא שלא נגרם נזק למגעים בחריץ כרטיס הזיכרון. ודא שכרטיס הזיכרון הוא מוצר מקורי המופץ על ידי THINKWARE. THINKWARE אינה מתחייבת לגבי התאימות והתפקוד התקין של כרטיסי זיכרון ממקור צד שלישי. 	המערכת לא מזהה את כרטיס הזיכרון.
הסרטונים המוקלטים מאוחסנים כקובצי וידאו בתבנית MP4. יש לוודא שנגן הווידאו המותקן במחשב שלך תומך בהפעלת קובצי וידאו בתבנית MP4.	לא ניתן לנגן במחשב האישי את הווידאו שהוקלט.
ייתכן שאות GPS לא ייקלט באזורים ללא כיסוי, או אם המוצר נמצא בין בניינים גבוהים. כמו כן, ייתכן שלא תתאפשר קליטה של אות GPS בזמן סערות או גשם כבד. נסה שוב ביום בהיר, במיקום שידוע שיש בו קליטת GPS טובה. ההקמה של קליטת GPS עשויה להימשך 5 דקות לכל היותר.	לא נקלט אות GPS, למרות שמקלט ה-GPS החיצוני מותקן.

לפני יצירת קשר עם מרכז שירות

נא לגבות את כל הנתונים החשובים המאוחסנים בכרטיס הזיכרון. הנתונים בכרטיס הזיכרון עשויים להימחק במהלך התיקון. כל מוצר שהתבקש לו תיקון נחשב כמכשיר שעבר גיבוי נתונים. מוקד שירות הלקוחות לא יגבה את הנתונים שלך. THINKWARE לא אחראית לשום אובדן, כגון אובדן נתונים.

9. מפרט

לעיון במפרט המוצר, עיין בטבלה הבאה.

הערות	מפרט	פריט
מצלמה אחורית: BCFH-60 (אופציונלי)	Q200	שם הדגם
מצלמה אחורית: 250 x 61 x 32.8 מ"מ	קדמית: 22 x 34 x 98.5 מ"מ	מידות
32 ג'יגה-בייט, 64 ג'יגה-בייט, 128 ג'יגה-בייט, 256 ג'יגה-בייט	כרטיס זיכרון microSD	זיכרון
	4 מגה-פיקסל	חיישן מצלמה
	בערך 124° (באלכסון)	זווית ראייה (עדשה)
אופציה: FHD (1080 x 1920 ב-30 פריימים לשנייה) MP4/H.264/	קדמית: QHD (1440 x 2560) ב-30 פריימים לשנייה) MP4/H.264/	וידאו
מיקרופון מובנה	AAC	אודיו
	הקלטה רציפה, הקלטת תקריות, הקלטה ידנית, הקלטת חניה (מצב חניה)	מצב הקלטה
	סופר ראיית לילה (רק מלפנים), הקלטת פרטיות, Format Free 2.0, כיבוי בטמפרטורה גבוהה, מניעת התרוקנות סוללה	תכונות
5 רמות זמינות להתאמת הרגישות	חיישן תאוצה 3 צירים (±3G, 3D)	חיישן תאוצה
יש תמיכה בהתראת בטיחות לנהיגה	GPS חיצוני	GPS (אופציונלי)
BLE, Bluetooth V5.0	סטנדרט	Bluetooth
2,402 מגה-הרץ עד 2,480 מגה-הרץ	תדר	
2.4G (802.11 b/g/n)	סטנדרט	Wi-Fi
2,400 ג'יגה-הרץ עד 2,483.5 ג'יגה-הרץ	תדר	
מצלמה אחורית (BCFH-60): תמיכה ב-DC 5 וולט	תמיכה ב-DC 12 / 24 וולט	אספקת מתח
למעט קבל-על אחרי טעינה מלאה/GPS	ערוץ 1: 3.3 ואט/2 ערוצים: 3.8 ואט (ממוצע)	צריכת חשמל
	קבל-על	יחידת חשמל עזר
	נורת Wi-Fi, נורת סטטוס	נורת חיווי
הנחיות קוליות (צלילי זמזם)	רמקולים משולבים	התרעה
	-10 – 60°C/14 – 140°F	טמפרטורת פעולה
	-20 – 70°C/-4 – 158°F	טמפרטורת אחסון

FCC Compliance Statement

This device complies with part 15 of the FCC rules. Operation is subject to the following two conditions: (1) This device may not cause harmful interference, and (2) this device must accept any interference received, including interference that may cause undesired operation.

This equipment has been tested and found to comply with the limits for a Class B digital device, pursuant to part 15 of the FCC Rules. These limits are designed to provide reasonable protection against harmful interference in a residential installation. This equipment generates, uses and can radiate radio frequency energy and, if not installed and used in accordance with the instructions, may cause harmful interference to radio communications. However, there is no guarantee that interference will not occur in a particular installation. If this equipment does cause harmful interference to radio or television reception, which can be determined by turning the equipment off and on, the user is encouraged to correct the interference by one of the following measures:

- Reorient or relocate the receiving antenna.
- Increase the separation between the equipment and receiver.
- Connect the equipment into an outlet on a circuit different from which the receiver is connected.
- Consult the dealer or an experienced radio/TV technician for help.

FCC Caution

Any changes or modifications to the equipment not expressly approved by the party responsible for compliance could void your authority to operate the equipment.

This transmitter must not be co-located or operating in conjunction with any other antenna or transmitter.

IEEE 802.11b or 802.11g operation of this product in the USA is firmware-limited to channels 1 through 11.

FCC Radiation Exposure Statement

This equipment complies with FCC radiation exposure limits set forth for an uncontrolled environment. This equipment should be installed and operated with minimum distance 20 cm between the radiator and your body.

FCC ID : 2ADTG-Q200

Industry Canada Statement

This device complies with Industry Canada license-exempt RSS standard(s). Operation is subject to the following two conditions: (1) this device may not cause interference, and (2) this device must accept any interference, including interference that may cause undesired operation of the device.

Ce dispositif est conforme à la norme CNR-247 d'Industrie Canada applicable aux appareils radio exempts de licence. Son fonctionnement est sujet aux deux conditions suivantes: (1) le dispositif ne doit pas produire de brouillage préjudiciable, et (2) ce dispositif doit accepter tout brouillage reçu, y compris un brouillage susceptible de provoquer un fonctionnement indésirable.

Industry Canada Radiation Exposure Statement

This equipment complies with IC radiation exposure limits set forth for an uncontrolled environment. This equipment should be installed and operated with minimum distance 20 cm between the radiator & your body.

Déclaration d'exposition aux radiations

Cet équipement est conforme aux limites d'exposition aux rayonnements IC établies pour un environnement non contrôlé. Cet équipement doit être installé et utilisé avec un minimum de 20 cm de distance entre la source de rayonnement et votre corps.

"This Class (B) digital apparatus complies with Canadian ICES-003."

"Cet appareil numérique de la classe (B) est conforme à la norme NMB-003 du Canada."

IC : 12594A-Q200



<http://www.thinkware.com>