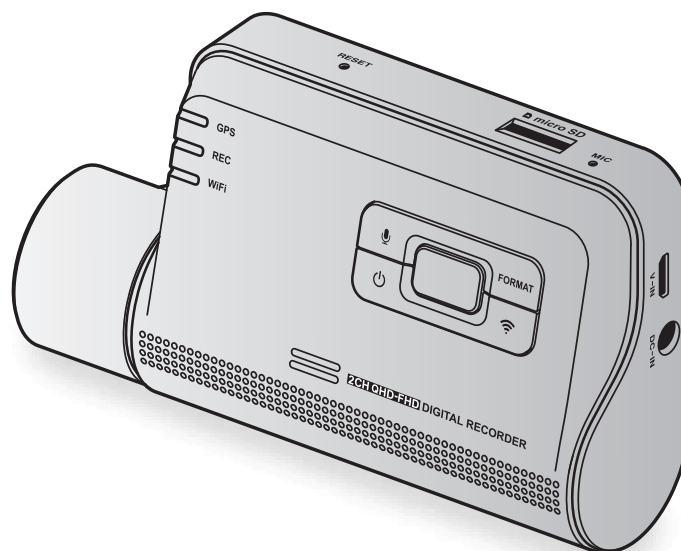


THINKWARE DASH CAM™

# Q850

## Benutzerhandbuch

Dieses Produkt nimmt Videos auf, solange das Fahrzeug in Betrieb ist.  
Lesen und befolgen Sie die Anweisungen in diesem Handbuch zur ordnungsgemäßen Verwendung und  
Wartung dieses Produkts.



# Vor Verwendung des Produkts

## Informationen zum Produkt

Dieses Produkt nimmt Videos auf, solange das Fahrzeug in Betrieb ist. Verwenden Sie dieses Produkt bei der Untersuchung von Vorfällen oder Verkehrsunfällen nur als Referenz. Es wird nicht garantiert, dass dieses Produkt alle Ereignisse aufzeichnet. Das Gerät nimmt unter Umständen Unfälle mit leichten Kollisionen, die den Aufprallsensor nicht auslösen, oder Unfälle mit sehr schweren Kollisionen nicht auf, deren Auswirkungen die Spannung der Fahrzeugbatterie zum Schwanken bringen.

Die Aufnahme beginnt erst, wenn das Produkt komplett angeschaltet (hochgefahren) ist. Warten Sie nach dem Einschalten, bis das Produkt komplett hochgefahren ist, und starten Sie erst dann das Fahrzeug, um die vollständige Aufnahme aller Ereignisse im Zusammenhang mit dem Fahrzeug sicherzustellen.

THINKWARE ist weder für Verluste aufgrund von Unfällen, noch für die Bereitstellung von unterstützenden Hinweisen bezüglich der Folgen eines Unfalls verantwortlich.

Je nach Fahrzeugkonfiguration oder Betriebsbedingungen (z. B. die Installation von Türschlössern mit Fernbedienung, ECU-Einstellungen oder Einstellungen von Systemen zur Überwachung des Reifendrucks) werden einige Fahrzeugfunktionen möglicherweise nicht unterstützt, und verschiedene Firmwareversionen beeinflussen möglicherweise die Leistung bzw. Funktionen des Produkts.

## Informationen zum Benutzerhandbuch

Im Fall einer Aktualisierung der Service-Richtlinien des Herstellers können sich auch die Angaben in diesem Benutzerhandbuch ändern.

Dieses Benutzerhandbuch gilt ausschließlich für Modelle der Reihe THINKWARE Q850. Es enthält u. U. technische oder redaktionelle Fehler bzw. unvollständige Informationen.

## Urheberrecht

THINKWARE behält sich alle Rechte an den Inhalten und Abbildungen in diesem Handbuch vor. Diese Ansprüche sind urheberrechtlich geschützt. Das unbefugte Vervielfältigen, Überarbeiten, Veröffentlichen oder Verbreiten dieses Handbuchs ohne die schriftliche Genehmigung von THINKWARE ist untersagt und kann strafrechtlich verfolgt werden.

## Eingetragene Marken

THINKWARE Q850 ist eine eingetragene Marke von THINKWARE.

Alle Produktlogos und Bezeichnungen von Diensten in diesem Handbuch sind Marken der entsprechenden Unternehmen.

---

# Inhalt

Sicherheitsinformationen	4	5. THINKWARE CONNECTED verwenden	22
1. Produktübersicht	6	5.1 Produkt mit THINKWARE CONNECTED verwenden	23
1.1 Im Lieferumfang enthaltene Teile	6	6. PC-Viewer verwenden	24
1.1.1 Im Lieferumfang enthalten	6	6.1 Systemanforderungen	24
1.1.2 Zubehör (separat erhältlich)	6	6.2 PC-Viewer	24
1.2 Teilebezeichnungen	7	6.2.1 PC-Viewer herunterladen	24
1.2.1 Frontkamera (Hauptgerät) – Vorderansicht	7	6.2.2 PC-Viewer installieren	24
1.2.2 Frontkamera (Hauptgerät) – Rückansicht	8	6.2.3 Layout des PC-Viewers	25
1.2.3 Heckkamera (optional)	9	6.2.4 Aufgenommene Videos über den PC-Viewer abspielen	26
1.3 Speicherkarte entnehmen und einlegen	9	7. Einstellungen	27
2. Anbringen des Produkts	10	7.1 Speicherkarte verwalten	27
2.1 Frontkamera anbringen (Hauptgerät)	10	7.2 Kamera einstellen	27
2.1.1 Montageposition wählen	10	7.3 Aufnahmefunktionen einstellen	28
2.1.2 Produkt befestigen	10	7.4 Funktionen zur Verkehrssicherheit einstellen	29
2.1.3 Stromkabel anschließen	12	7.5 Systemeinstellungen konfigurieren	29
2.2 Heckkamera montieren (optional)	15	8. Firmware aktualisieren	30
2.2.1 Montageposition wählen	15	9. Fehlerbehebung	31
2.2.2 Heckkamera befestigen	15	10. Spezifikationen	32
2.2.3 Kabel der Heckkamera anschließen	16		
3. Aufnahmefunktionen verwenden	17		
3.1 Gerät ein- oder ausschalten	17		
3.2 Speicherort der Dateien	17		
3.3 Funktion zur fortlaufenden Aufnahme verwenden	17		
3.4 Manuell aufnehmen	18		
3.5 SOS-Aufnahmefunktion verwenden	18		
3.6 Parkmodus verwenden	19		
3.7 Super-Nachtsicht-Funktion verwenden	20		
3.8 Funktionen zur Verkehrssicherheit verwenden	20		
4. Viewer-App verwenden	21		
4.1 Kamera mit einem Smartphone verbinden	21		
4.2 Layout der Viewer-App	21		

---

# Sicherheitsinformationen

Lesen Sie die folgenden Sicherheitsinformationen zur sicheren Verwendung dieses Produkts.

## In dieser Anleitung verwendete Sicherheitssymbole



„Warnung“ – markiert potenzielle Gefahren, die unter Umständen zu Verletzungen oder dem Tod führen.



„Vorsicht“ – markiert potenzielle Gefahren, die unter Umständen zu leichten Verletzungen oder Sachschäden führen.



„Hinweis“ – liefert nützliche Hinweise, die Nutzern helfen, die Funktionen des Produkts besser zu nutzen.

## Sicherheitsinformationen zur richtigen Verwendung

### Bedienung des Produkts während des Fahrens



- **Bedienen Sie das Gerät nicht während des Fahrens.** Ablenkungen beim Fahren können Ursache von Unfällen sein und unter Umständen Verletzungen oder den Tod zur Folge haben.
- **Bringen Sie das Produkt so an, dass das Blickfeld des Fahrers nicht beeinträchtigt wird.** Einschränkungen des Blickfelds des Fahrers können Ursache von Unfällen sein und unter Umständen Verletzungen oder den Tod zur Folge haben. Prüfen Sie vor der Anbringung des Produkts an der Windschutzscheibe die geltenden Landes- bzw. Bundesgesetze.

### Stromversorgung



- **Berühren Sie das Stromkabel nicht mit nassen Händen.** Dies hat unter Umständen Stromschläge zur Folge.
- **Verwenden Sie kein beschädigtes Stromkabel.** Dies hat unter Umständen einen Stromschlag oder Elektrobrand zur Folge.
- **Sorgen Sie dafür, dass sich das Stromkabel nicht zu nahe an Wärmequellen befindet.** Andernfalls schmilzt möglicherweise die Isolierung des Stromkabels, was unter Umständen einen Stromschlag oder Elektrobrand zur Folge hat.
- **Verwenden Sie das Stromkabel mit dem richtigen Anschluss, und stellen Sie sicher, dass das Stromkabel sicher und fest eingesteckt ist.** Andernfalls hat dies unter Umständen einen Stromschlag oder Elektrobrand zur Folge.
- **Modifizieren Sie das Stromkabel nicht, und schneiden Sie es nicht zu.** Platzieren Sie keine schweren Objekte auf dem Stromkabel. Verwenden Sie außerdem keine übermäßige Kraft beim Herausziehen, Einstecken oder Biegen des Stromkabels. Dies hat unter Umständen einen Stromschlag oder Elektrobrand zur Folge.



- **Verwenden Sie ausschließlich Originalzubehör von THINKWARE oder von einem offiziellen THINKWARE-Händler.** THINKWARE gibt keine Garantie für die Kompatibilität und den normalen Betrieb von Zubehör von Drittanbietern.
- **Achten Sie beim Anschließen des Stromkabels an das Produkt darauf, dass die Verbindung zwischen Steckdose und dem Stromkabelstecker des Produkts fest sitzt.** Ist die Verbindung locker, löst sich das Stromkabel möglicherweise aufgrund von Fahrzeugvibrationen. Ist das Stromkabel ausgesteckt, wird kein Videomaterial aufgenommen.

## Kinder und Haustiere



**Stellen Sie sicher, dass sich das Produkt außerhalb der Reichweite von Kindern und Haustieren befindet.** Im Falle einer schweren Beschädigung verursacht das Produkt möglicherweise lebensbedrohliche Verletzungen.

## Sonstige Informationen zum Produkt

### Verwaltung und Bedienung des Produkts



- **Setzen Sie das Gerät nicht direkter Sonneneinstrahlung oder intensivem Licht aus.** Ansonsten können die Linse oder die internen Schaltungen beschädigt werden.
- **Verwenden Sie das Produkt bei einer Temperatur zwischen  $-10\text{ °C}$  und  $60\text{ °C}$ , und lagern Sie das Produkt bei einer Temperatur zwischen  $-20\text{ °C}$  und  $70\text{ °C}$ .** Das Produkt funktioniert möglicherweise nicht richtig und kann dauerhaft beschädigt werden, wenn es außerhalb der genannten Temperaturbereiche verwendet bzw. gelagert wird. Solcherlei Schäden fallen nicht unter die Garantieabdeckung.
- **Überprüfen Sie regelmäßig die richtige Einbauposition des Produkts.** Stöße aufgrund extremer Straßenverhältnisse verändern möglicherweise die Einbauposition. Stellen Sie sicher, dass sich das Produkt noch in der beschriebenen Position befindet.
- **Wenden Sie beim Drücken der Tasten keine übermäßige Kraft auf.** Dadurch werden möglicherweise die Tasten beschädigt.
- **Verwenden Sie keine chemischen Reinigungs- oder Lösungsmittel zur Reinigung des Produkts.** Dadurch werden möglicherweise die Plastikkomponenten des Produkts beschädigt. Reinigen Sie das Produkt mit einem sauberen, weichen und trockenen Tuch.
- **Zerlegen Sie das Produkt nicht, und setzen Sie es keinen Stößen aus.** Dadurch wird das Produkt möglicherweise beschädigt. Jegliche nicht autorisierte Zerlegung des Produkts führt zum Erlöschen der Produktgarantie.
- **Gehen Sie vorsichtig mit dem Gerät um.** Lassen Sie das Gerät fallen, handhaben es unsachgemäß oder setzen es externen Schocks aus, führt dies möglicherweise zu Schäden und/oder einer Fehlfunktion des Produkts.
- **Versuchen Sie nicht, Fremdkörper in das Gerät einzuführen.**
- **Vermeiden Sie übermäßige Feuchtigkeit und achten Sie darauf, dass kein Wasser in das Produkt eindringt.** Elektronische Komponenten innerhalb des Produkts werden möglicherweise irreparabel beschädigt, wenn sie Feuchtigkeit oder Wasser ausgesetzt werden.



- Je nach Marke und Modell Ihres Autos wird die Dashcam möglicherweise kontinuierlich mit Strom versorgt, auch wenn die Zündung nicht betätigt wurde. Ist das Gerät an einer Steckdose eingesteckt, an der ständig eine Spannung von 12 V anliegt, kann dies zur Entladung der Autobatterie führen.
- Dieses Gerät wurde zur Aufnahme von Videos während des Fahrzeugbetriebs entwickelt. Die Wetterverhältnisse und das Straßenumfeld, zum Beispiel die Tageszeit, die Straßenbeleuchtung, das Einfahren in einen Tunnel oder das Ausfahren sowie die Umgebungstemperatur, wirken sich möglicherweise auf die Qualität des Videos aus.
- THINKWARE ist NICHT für den Verlust aufgezeichneter Videos während des Betriebs verantwortlich.
- Obwohl das Gerät darauf ausgelegt ist, schwerste PKW-Kollisionen zu überstehen, garantiert THINKWARE die Aufnahme von Unfällen nicht, falls das Gerät aufgrund dieses Unfalls beschädigt wird.
- Halten Sie zum Erzielen einer optimalen Videoqualität die Windschutzscheibe und Kameralinse sauber. Schmutzpartikel und andere Substanzen auf der Kameralinse oder Windschutzscheibe können die Qualität der aufgenommenen Videos beeinträchtigen.
- Dieses Gerät ist ausschließlich für die Verwendung innerhalb des Fahrzeugs konzipiert.

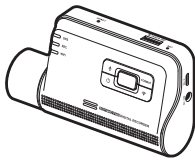
---

# 1. Produktübersicht

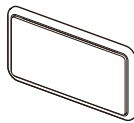
## 1.1 Im Lieferumfang enthaltene Teile

Stellen Sie beim Öffnen der Produktverpackung sicher, dass alle Gegenstände enthalten sind.

### 1.1.1 Im Lieferumfang enthalten



Frontkamera (Hauptgerät)



Halterung



Fest verdrahtetes Kabel



Selbstklebende Kabelhalterung



microSD-Speicherkarte  
(Verbrauchsartikel)

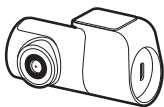


Garantie und CS-Informationen

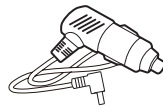


Das Standardzubehör kann sich ohne vorherige Benachrichtigung ändern.

### 1.1.2 Zubehör (separat erhältlich)



Heckkamera und Kabel



Autoladegerät



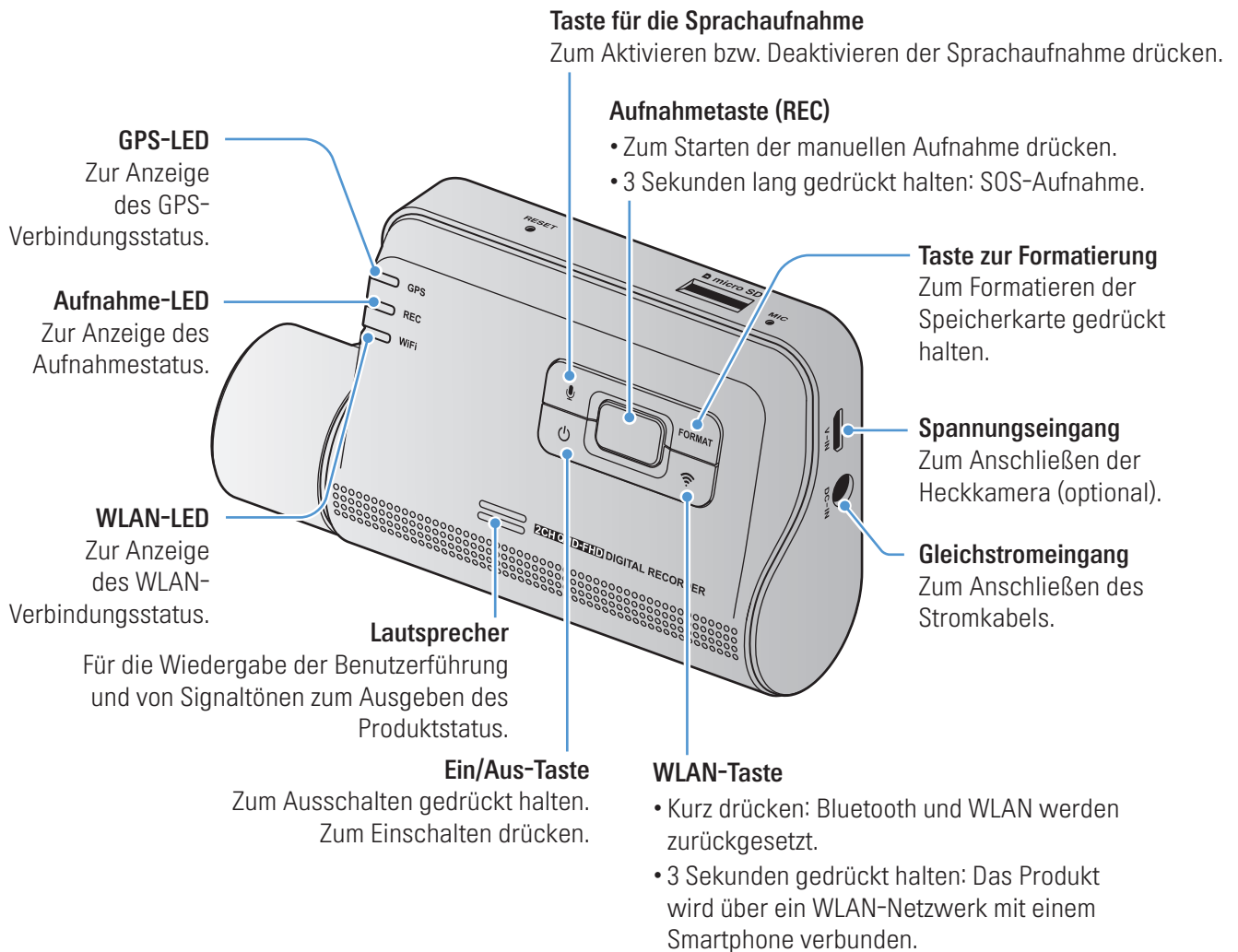
OBD-II-Kabel



Bei UV-beschichteten oder beheizten Windschutzscheiben kann es zu Störungen des GPS-Empfangs kommen. Wir empfehlen, bei schwachem oder fehlendem GPS-Signal einen externen GPS-Empfänger zu verwenden.

## 1.2 Teilebezeichnungen

### 1.2.1 Frontkamera (Hauptgerät) – Vorderansicht



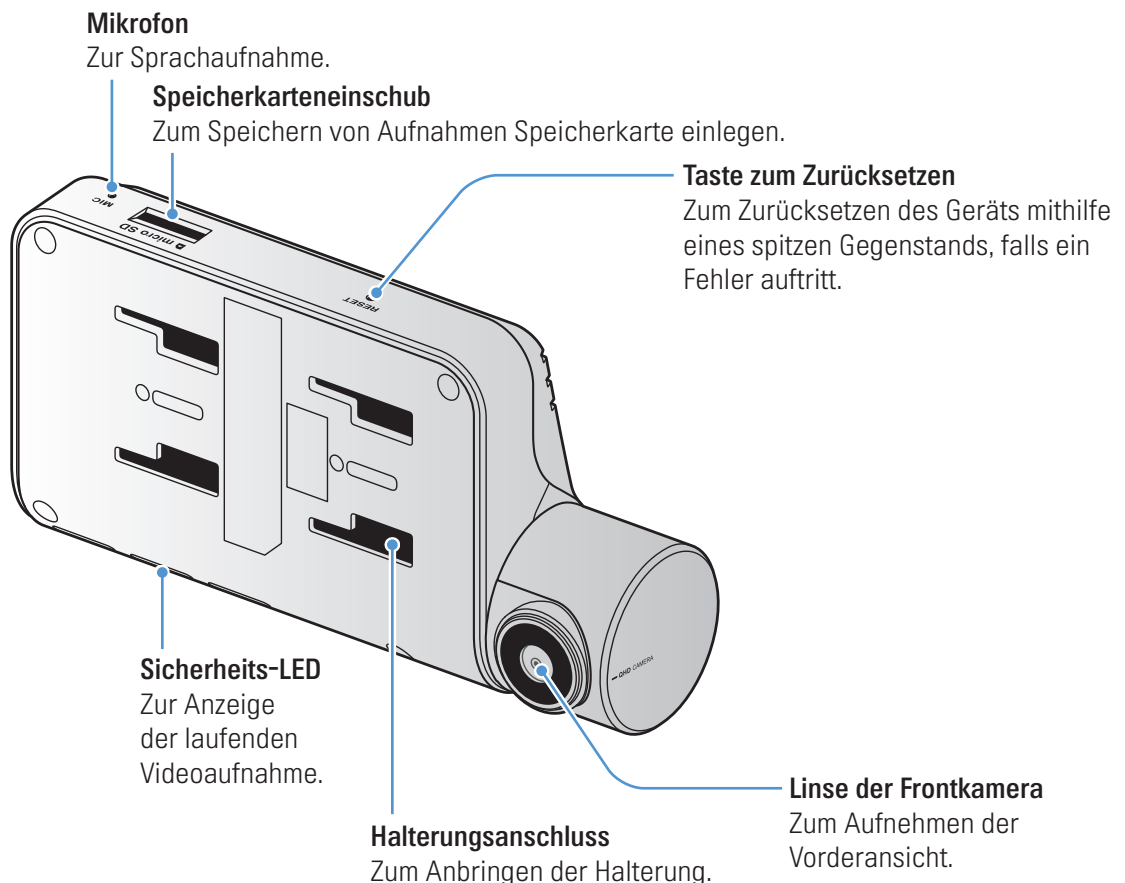
In Umgebungen mit hoher Temperatur sind Bluetooth- und WLAN-Verbindungen zum Schutz der Dashcam möglicherweise nicht verfügbar. Sollte die Verbindung fehlschlagen, versuchen Sie es bei normaler Temperatur erneut.



- Halten Sie zum Zurücksetzen des Produkts die Taste für die Sprachaufnahme (🎤) und die REC-Taste (⏹) gleichzeitig gedrückt, bis Sie einen Piepton hören.
- Der Status der Sicherheits-LED kann je nach ausgewähltem Modus variieren.
- Die Bedeutung der LED-Anzeigen, die den Status des Produkts anzeigen, finden Sie in der folgenden Tabelle. Weitere Informationen zur Aufnahme-LED finden Sie unter „3.3 Funktion zur fortlaufenden Aufnahme verwenden“ auf Seite 17.

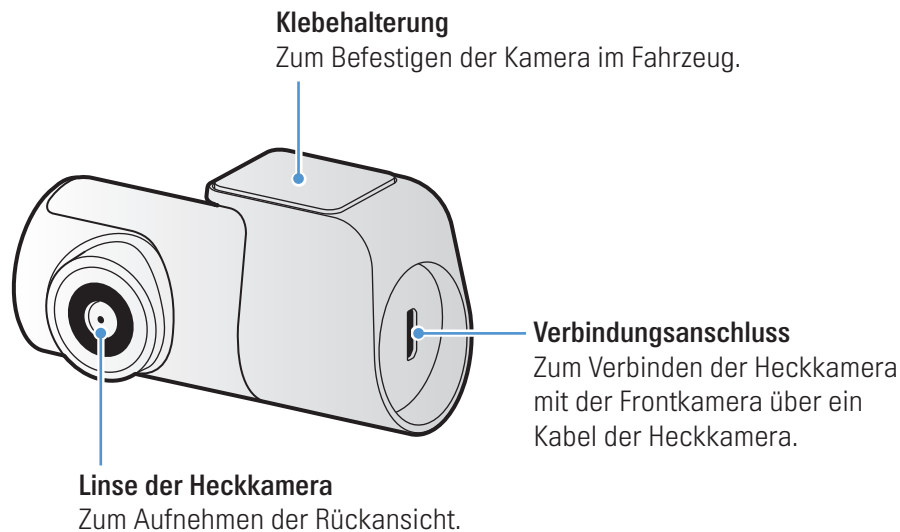
LED	LED-Status	Vorgangsbeschreibung
BT/WLAN	🟢 (ein)	WLAN verbunden
	🟡 (ein) / 🔵 (blinkt)	Bluetooth aktiviert / Bluetooth-Kopplung
	🟢 > 🔵 > 🟡 (blinkt)	Bluetooth-/WLAN-Reset
	🟡 (ein)	Internetmodus verbunden
	🔴 (5 Sekunden lang ein)	Beim Drücken der WLAN-Taste, wenn Bluetooth/WLAN in einer Umgebung mit hoher Temperatur AUS ist
GPS	🟡 (ein)	GPS verbunden
Sonst.	WLAN 🟢 > REC 🔴 > GPS 🟡 (blinkt)	Firmware-Upgrade

## 1.2.2 Frontkamera (Hauptgerät) – Rückansicht



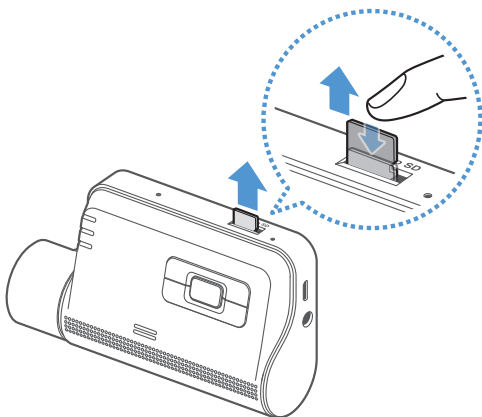


### 1.2.3 Heckkamera (optional)



## 1.3 Speicherkarte entnehmen und einlegen

Befolgen Sie folgende Schritte, um die Speicherkarte zu entnehmen oder sie in das Gerät einzulegen:



Stellen Sie vor dem Entnehmen der Speicherkarte sicher, dass das Gerät ausgeschaltet ist. Drücken Sie mit Ihrem Fingernagel sanft auf das untere Ende der Speicherkarte, damit sie sich löst, und entnehmen Sie sie dann aus dem Gerät.

Achten Sie beim Einsetzen der Speicherkarte in den Speicherkarteneinschub darauf, dass ihre Metallkontakte in Richtung Unterseite des Geräts zeigen, und schieben Sie sie in den Einschub, bis Sie ein Klicken hören.



- Stellen Sie sicher, dass das Produkt ausgeschaltet ist, wenn Sie die Speicherkarte entfernen. Möglicherweise werden die aufgenommenen Videodateien beschädigt oder gehen verloren, wenn Sie die Speicherkarte entfernen, solange das Produkt eingeschaltet ist.
- Stellen Sie sicher, dass Sie die Speicherkarte richtig herum in das Produkt einstecken. Der Speicherkarteneinschub oder die Speicherkarte werden möglicherweise beschädigt, falls die Speicherkarte falsch eingesteckt wird.
- Verwenden Sie nur Originalspeicherkarten von THINKWARE. THINKWARE gibt keine Garantie für die Kompatibilität und den normalen Betrieb von Speicherkarten von Drittanbietern.



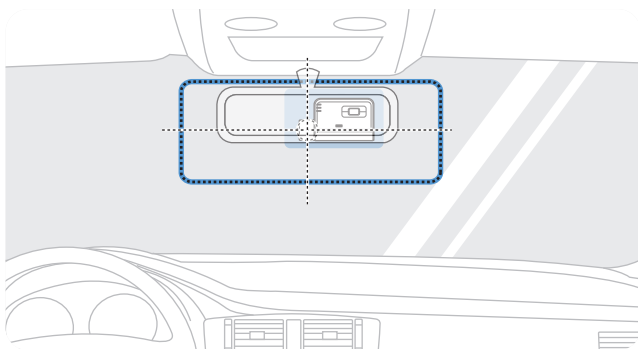
Zur Vermeidung des Verlusts aufgenommener Videodateien sollten Sie diese regelmäßig auf einem anderen Speichergerät sichern.

## 2. Anbringen des Produkts

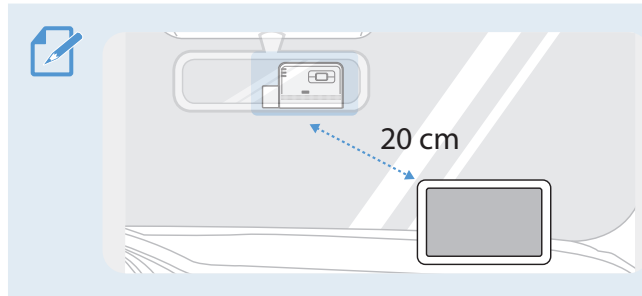
### 2.1 Frontkamera anbringen (Hauptgerät)

Befolgen Sie zur ordnungsgemäßen Montage die folgenden Anweisungen:

#### 2.1.1 Montageposition wählen



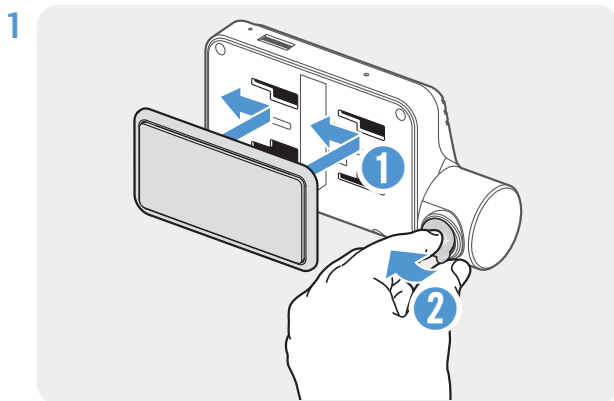
Wählen Sie eine Montageposition, von der die Kamera alles aufnimmt, was vor dem Auto geschieht, ohne das Blickfeld des Fahrers einzuschränken. Stellen Sie sicher, dass sich die Linse der Frontkamera in der Mitte der Windschutzscheibe befindet.



Der Empfang von GPS-Navigationsgeräten auf dem Armaturenbrett kann je nach Montageposition der Kamera beeinträchtigt werden. Verändern Sie die Position des GPS-Navigationsgeräts so, dass ein Abstand von mindestens 20 cm zwischen den beiden Geräten besteht.

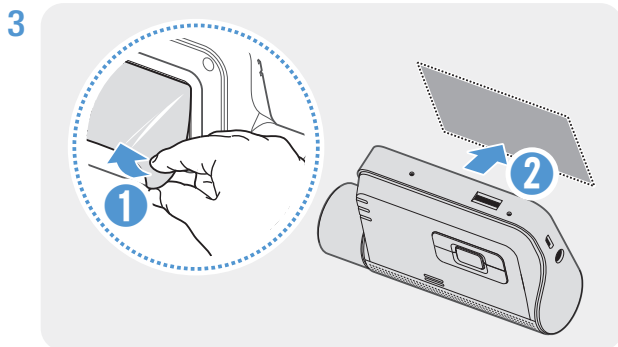
#### 2.1.2 Produkt befestigen

Befolgen Sie die nachstehenden Anweisungen, um die Kamera zu befestigen:

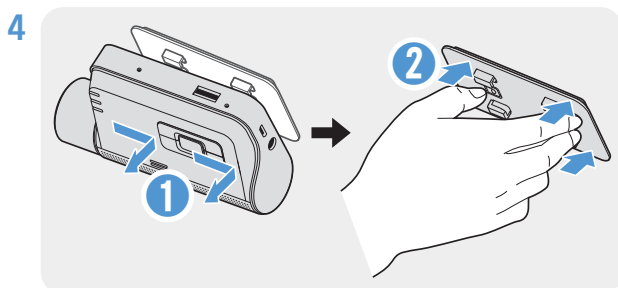


Richten Sie die Halterung an der Schiene am Gerät aus, und schieben Sie sie solange in die Schiene, bis Sie ein Klicken hören (1). Entfernen Sie dann vorsichtig die Schutzfolie (2).

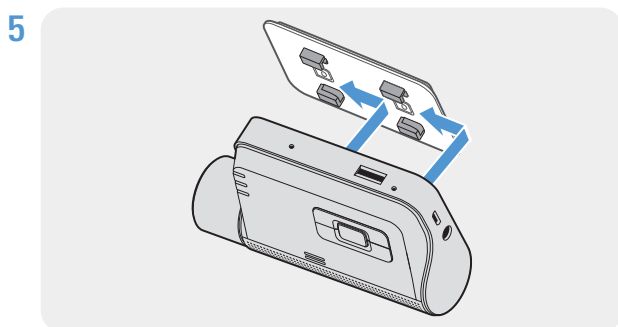
2 Säubern Sie die gewünschte Stelle zur Montage mit einem trockenen Tuch.



Entfernen Sie die Schutzfolie von der Klebhalterung, und drücken Sie diese an entsprechenden Stelle fest.



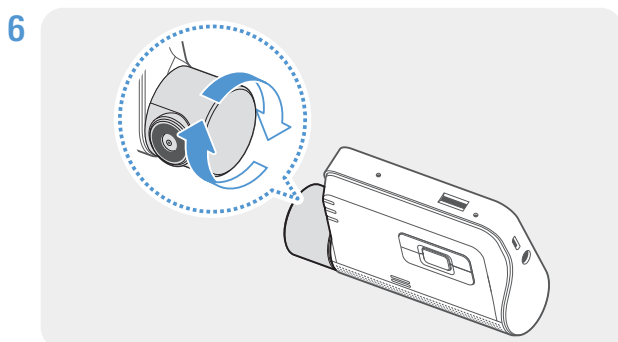
Nehmen Sie das Produkt aus der Halterung, und drücken Sie dann die Halterung an die Windschutzscheibe, um sie sicher zu befestigen.



Schieben Sie dann die Kamera wieder in die Halterung, bis Sie ein Klicken hören.



- Ist das Produkt nicht sicher in der Halterung befestigt, fällt es möglicherweise während der Fahrt herunter und wird beschädigt.
- Wenn Sie die Halterung von der Windschutzscheibe entfernen müssen, um die Einbauposition zu ändern, sollten Sie darauf achten, die Folienbeschichtung der Windschutzscheibe nicht zu beschädigen.



Stellen Sie den vertikalen Kamerawinkel ein.

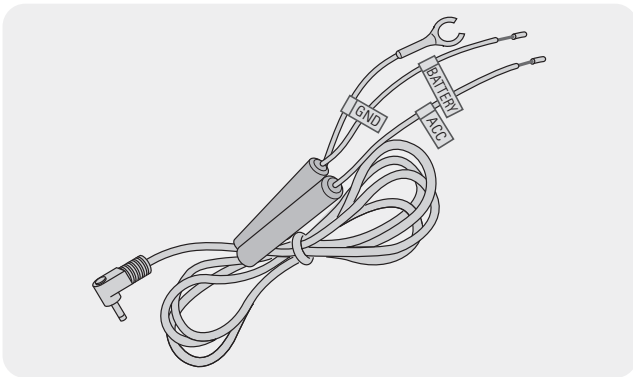


Nehmen Sie zur Bestätigung des Kamerawinkels nach dem Einbau ein Video auf, und sehen Sie es sich in der Viewer-App oder im PC-Viewer-Programm an. Passen Sie, falls nötig, den Winkel der Kamera erneut an. Weitere Informationen über die Viewer-App oder den PC-Viewer finden Sie unter „4. Viewer-App verwenden“ auf Seite 21 oder „6. PC-Viewer verwenden“ auf Seite 24.

## 2.1.3 Stromkabel anschließen

Schließen Sie das Dauerstromkabel oder das Stromkabel für den Zigarettenanzünder (optional) an das Produkt an, während der Motor und jegliches elektrische Zubehör ausgeschaltet ist.

### Dauerstromkabel anschließen



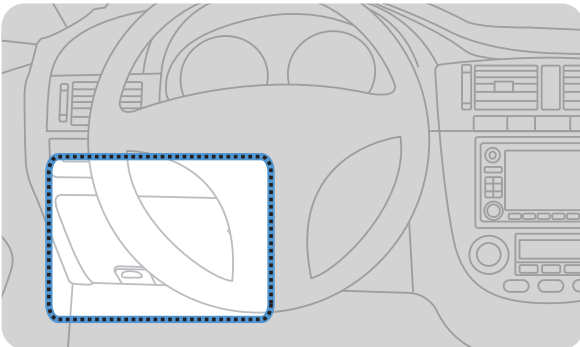
Wenn Sie das Produkt über das Dauerstromkabel mit dem Fahrzeug verbinden, arbeitet die Kamera auch dann weiter, wenn das Fahrzeug nicht in Betrieb ist (Parkmodus). Im Parkmodus erkennt die Kamera eventuelle Kollisionen mit dem Fahrzeug und Bewegungen in der Nähe und zeichnet Videomaterial auf.

Weitere Informationen zum Parkmodus finden Sie unter „3.6 Parkmodus verwenden“ auf Seite 19.



- Das Dauerstromkabel muss professionell von einem ausgebildeten Mechaniker angebracht werden. Wenden Sie sich an ein autorisiertes Servicezentrum, um das Dauerstromkabel an das Fahrzeug anzuschließen. Wird das Produkt nicht ordnungsgemäß installiert, kann es beschädigt werden. Es könnte auch zu einem elektrischen Brand oder einem Stromschlag kommen.
- Verwenden Sie ausschließlich das Originaldauerstromkabel von THINKWARE. Wenn Sie ein Kabel eines anderen Herstellers verwenden, kann das Produkt beschädigt werden oder aufgrund des Spannungsunterschieds ein Stromschlag verursacht werden.
- Achten Sie beim Anschluss des Dauerstromkabels besonders auf die Verdrahtung. Falls die Drähte falsch angeschlossen werden, kann das Produkt oder das Fahrzeug beschädigt werden.

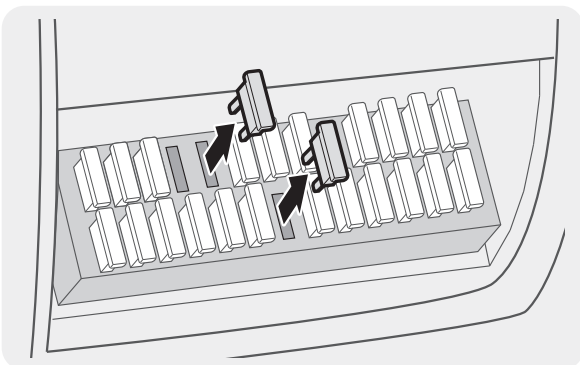
1



Suchen Sie den Sicherungskasten des Fahrzeugs. Er befindet sich normalerweise unter dem Fahrersitz.

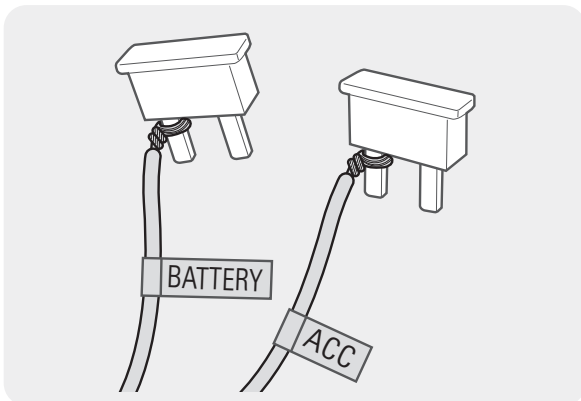
Dies kann aber je nach Marke und Modell des Fahrzeugs variieren. Weitere Informationen finden Sie im Fahrzeughandbuch.

2



Öffnen Sie den Sicherungskasten, suchen Sie die Dauerstromklemme (die Strom liefert, wenn das Fahrzeug ausgeschaltet ist) und die ACC-Klemme (die Strom liefert, wenn die Zubehörstromversorgung des Fahrzeugs an ist) mit einem elektrischen Prüfgerät und trennen Sie die Sicherungen von den Klemmen.

3



Schließen Sie den Batteriedraht an einen Sicherungskontakt der Dauerstromklemme und den ACC-Draht an einen Sicherungsweig der normalen Klemme (ACC) an.

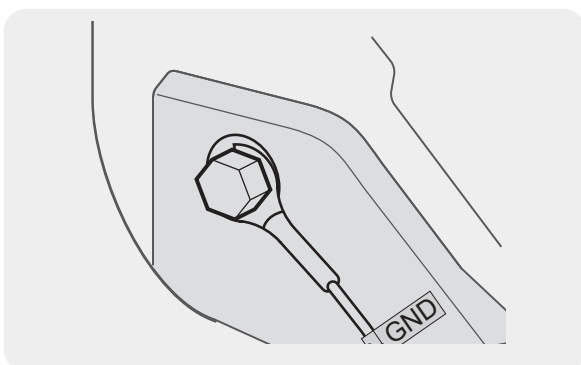
4 Prüfen Sie die Eingangs- und Ausgangskontaktpunkte der Sicherungstafel mit einem elektrischen Prüfgerät.

5 Setzen Sie die Sicherungen wieder in ihre Positionen auf der Sicherungstafel ein, indem Sie die Sicherungskontakte mit dem Draht zum Ausgangskontaktpunkt verbinden. Achten Sie dabei darauf, die Position der Sicherungen nicht zu verändern.



Beim Installieren der Sicherungen auf der Sicherungstafel müssen die Sicherungskontakte für den Batteriedraht und den ACC-Draht jeweils an die Ausgangsklemmen angeschlossen werden. Wird der Sicherungskontakt mit dem Draht an eine Eingangsklemme angeschlossen, kann das Produkt oder das Fahrzeug beschädigt werden oder es kann zu einem elektrischen Brand kommen.

6

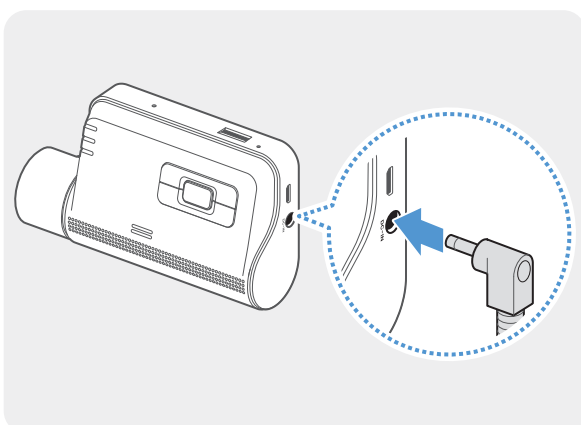


Schließen Sie den Erdungsdraht (GND) an eine Schraube an, die an einem metallischen Teil der Fahrzeugkarosserie befestigt ist.



Normalerweise befindet sich der Metallbolzen, an den Sie den Erdungsdraht (GND) anschließen können, in der Nähe des Sicherungskastens oder an der Innenseite der Tür des Fahrersitzes.

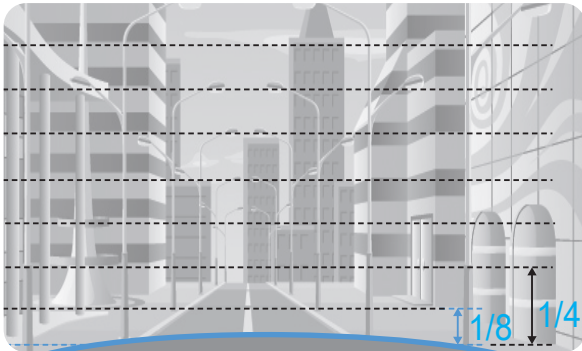
7



Schließen Sie das Dauerstromkabel an den Gleichstromanschluss des Produkts an und starten Sie den Motor, um zu prüfen, ob das Produkt normal funktioniert.

Sobald das Gerät eingeschaltet ist, leuchtet die LED-Anzeige und die Sprachführung wird aktiviert.

8



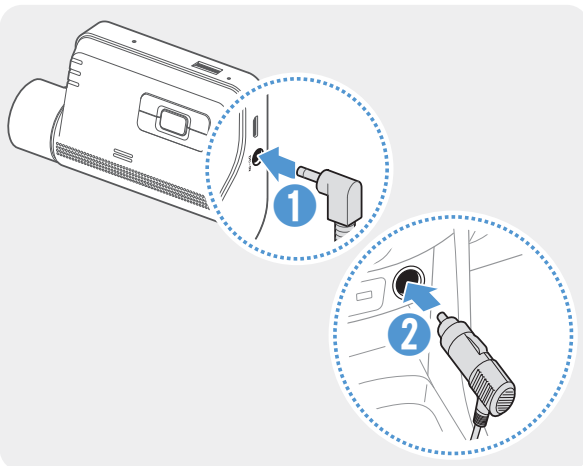
Verbinden Sie das Produkt mit der App **THINKWARE DASH CAM LINK** auf Ihrem Smartphone, und passen Sie den Kamerawinkel mithilfe des Liveansicht-Bildschirms so an, dass die Motorhaube des Fahrzeugs zwischen 1/8 und 1/4 des Bildschirms einnimmt (siehe Abbildung links).

Weitere Informationen zum Verbinden und Nutzen der THINKWARE-Mobilanwendungen finden Sie im Abschnitt „4. Viewer-App verwenden“ auf Seite 21.

### Autoladegerät anschließen (optional)



Das verdrahtete Kabel muss professionell von einem ausgebildeten Mechaniker angebracht werden.



Verbinden Sie das Autoladegerät mit dem Gleichstromeingang des Produkts und den Zigarettenanzünder mit der Stromversorgung des Fahrzeugs.



Position und Spezifikationen des Zigarettenanzünders unterscheiden sich je nach Fahrzeugmarke und -modell.

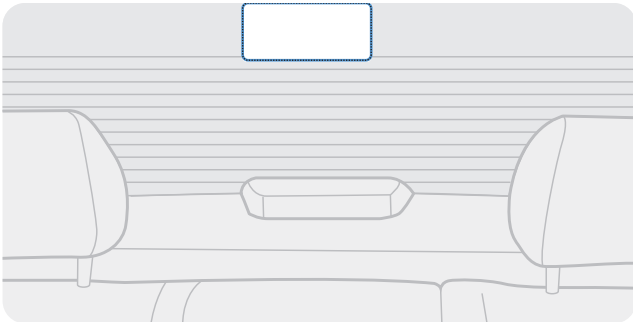


- Verwenden Sie das Autoladegerät von THINKWARE (optional). Die Verwendung von Stromkabeln anderer Anbieter beschädigt möglicherweise das Produkt und kann aufgrund des Spannungsunterschieds zu einem Stromschlag oder Elektrobrand führen.
- Modifizieren Sie das Stromkabel nicht selbst, und schneiden Sie es nicht selbst zu. Dadurch wird das Produkt oder das Fahrzeug möglicherweise beschädigt.
- Befestigen Sie die Kabel zur Gewährleistung der Verkehrssicherheit so, dass weder das Blickfeld des Fahrers noch seine Fähigkeit, das Auto zu steuern, eingeschränkt wird. Weitere Informationen zum Befestigen der Kabel finden Sie unter [www.thinkware.com](http://www.thinkware.com).

## 2.2 Heckkamera montieren (optional)

Befolgen Sie zur ordnungsgemäßen Montage der Heckkamera die nachstehenden Anweisungen:

### 2.2.1 Montageposition wählen



Wählen Sie eine Stelle auf der Heckscheibe, an der kein Heizungsdraht verläuft und von der aus die Kamera alles aufnimmt, was hinter dem Fahrzeug geschieht.



- Bei Fahrzeugen mit Sonnenschutz an der Heckscheibe muss dies eine Position sein, an der der Sonnenschutz die Funktion der Kamera nicht einschränkt.
- Der selbstklebende Teil der Heckkamera sollte die Heizungsdrähte nicht berühren.

### 2.2.2 Heckkamera befestigen

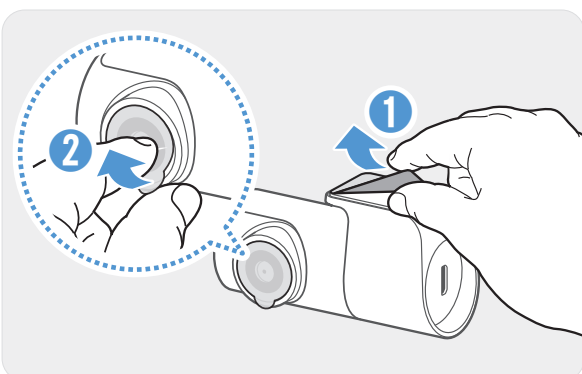
Befolgen Sie die nachstehenden Schritte zur Befestigung des Geräts an der Stelle zur Montage:

- 1 Säubern Sie die gewünschte Stelle zur Montage mit einem trockenen Tuch.



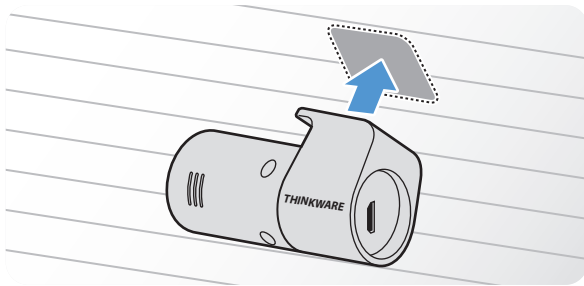
Überlegen Sie sich, wo Sie die Heckkamera anbringen möchten, bevor Sie diese befestigen. Sobald die Kamera an der Heckscheibe befestigt ist, kann sie aufgrund des starken Klebemittels nur schwer wieder entfernt oder versetzt werden.

2



Entfernen Sie die Schutzfolie von der Klebehalterung und der Kameralinse.

3

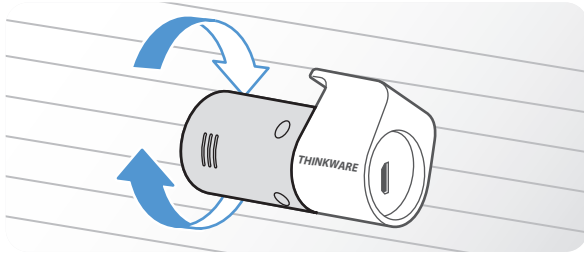


Das THINKWARE-Logo muss ins Fahrzeuginnere gerichtet sein. Drücken Sie die Kamera fest auf die Klebeflächen.



Falls die Kamera falsch herum angebracht wurde, wird die Rückansicht vertikal gespiegelt.

4

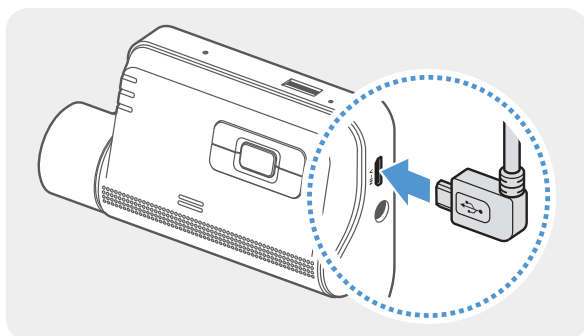


Passen Sie den vertikalen Winkel der Kamera an.

## 2.2.3 Kabel der Heckkamera anschließen

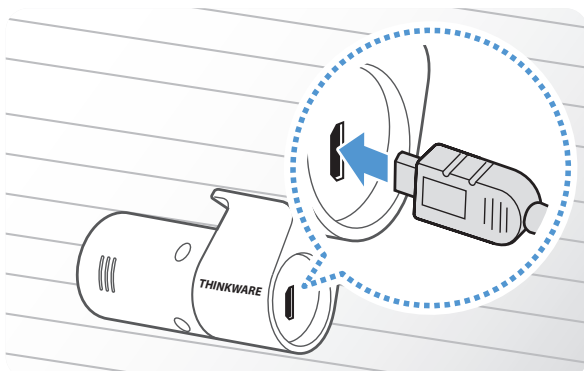
Schalten Sie das Gerät aus, und verbinden Sie das Kabel der Heckkamera mit der Frontkamera (Hauptgerät).

1



Schließen Sie ein Ende des Kabels der Heckkamera an den Spannungseingang der Frontkamera an.

2



Schließen Sie das andere Ende des Kabels an den Verbindungsanschluss der Frontkamera an.



Befestigen Sie die Kabel zur Gewährleistung der Verkehrssicherheit so, dass weder das Blickfeld des Fahrers noch seine Fähigkeit, das Auto zu steuern, eingeschränkt wird.

3 Schalten Sie die Stromversorgung des Fahrzeugs ein, oder starten Sie den Motor, und überprüfen Sie, ob das Gerät eingeschaltet ist. Sobald das Gerät eingeschaltet ist, leuchtet die Status-LED und die Sprachführung wird eingeschaltet.



Das Produkt schaltet sich ein, wenn die Stromversorgung aktiviert oder der Motor gestartet wird.



## 3. Aufnahmefunktionen verwenden

### 3.1 Gerät ein- oder ausschalten

Das Gerät schaltet sich automatisch ein und die fortlaufende Aufnahme wird aktiviert, sobald Sie die Stromversorgung einschalten oder den Motor starten.



Warten Sie nach dem Einschalten, bis das Produkt komplett hochgefahren ist, und fahren Sie erst dann los. Die Aufnahme beginnt erst, wenn das Produkt vollständig eingeschaltet (hochgefahren) ist.

### 3.2 Speicherort der Dateien

Videos werden je nach Aufnahmemodus in den folgenden Ordnern gespeichert.

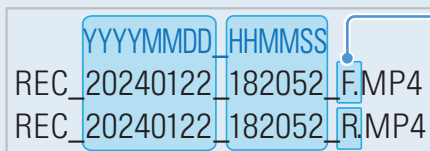
In der Viewer-App	Fortlaufend	Fortlaufendes Ereignis	Manuelle Aufnahme	Bewegungs-erkennung	Ereignis bei geparktem Fahrzeug	SOS-Aufnahme
Auf der Speicherkarte	cont_rec	evt_rec	manual_rec	motion_timelapse_rec	parking_rec	sos_rec



Geben Sie Videos auf Windows-Computern/Macs oder mithilfe der mobilen Thinkware-App wieder. Wenn Sie die Speicherkarte in andere Geräte (z. B. Smartphones oder Tablets) einlegen, können die Videodateien verloren gehen.



Die Dateibezeichnung setzt sich aus dem Anfangsdatum und -zeitpunkt der Aufnahme und der Aufnahmeoption zusammen.





#### Aufzeichnungsbedingung

- F: Frontkamera
- R: Heckkamera (falls vorhanden)

### 3.3 Funktion zur fortlaufenden Aufnahme verwenden

Verbinden Sie das Stromkabel mit dem Gleichstromeingang des Produkts, und schalten Sie dann das elektrische Zubehör des Fahrzeugs ein, oder starten Sie den Motor. Die Status-LED und die gesprochene Benutzerführung werden eingeschaltet, und die fortlaufende Aufnahme wird gestartet.

Während der fortlaufenden Aufnahme arbeitet das Produkt wie folgt:

Modus	Vorgangsbeschreibung	Aufnahme-LED (REC)
Fortlaufende Aufnahme	Während der Fahrt werden Videos in einminütigen Segmenten aufgenommen und im Ordner „cont_rec“ gespeichert.	 (ein)
Fortlaufende Ereignisaufnahme*	Bei einem erkannten Aufprall wird ein 20-sekündiges Video aufgenommen (von 10 Sekunden vor dem Aufprall bis 10 Sekunden danach) und im Ordner „evt_rec“ gespeichert.	 (blinkt)

\* Wird während der fortlaufenden Aufnahme eine Kollision des Fahrzeugs festgestellt, beginnt die fortlaufende Ereignisaufnahme mit einem zweifachen Summton.




- Warten Sie nach dem Einschalten, bis das Produkt komplett hochgefahren ist, und fahren Sie erst dann los. Die Aufnahme beginnt erst, wenn das Produkt vollständig eingeschaltet (hochgefahren) ist.
- Sobald die fortlaufende Ereignisaufnahme beginnt, wird dies durch einen zweifachen Summton angekündigt. Dank dieser Funktion müssen Sie die Status-LED nicht überprüfen, um den Betriebsstatus des Geräts zu erfahren.
- Zum Aufnehmen müssen Sie eine Speicherkarte einlegen.

### 3.4 Manuell aufnehmen

Sie haben während der Fahrt die Möglichkeit, Szenen für die Aufnahme auszuwählen und als separate Dateien abzuspeichern.

Drücken Sie auf die Aufnahmetaste (REC) (), um die manuelle Aufnahme zu beginnen. Daraufhin beginnt die manuelle Aufnahme mit der gesprochenen Benutzerführung. Während der manuellen Aufnahme arbeitet das Produkt wie folgt:


Modus	Vorgangsbeschreibung	Aufnahme-LED (REC)
Manuelle Aufnahme	Nach Drücken der Aufnahmetaste (REC) ( <input type="button" value="REC"/> ) wird ein einminütiges Video aufgenommen (von 10 Sekunden vor dem Drücken bis 50 Sekunden danach) und im Ordner „ <b>manual_rec</b> “ gespeichert.	 (blinkt)

### 3.5 SOS-Aufnahmefunktion verwenden

Sie haben sowohl während der Fahrt als auch im geparkten Zustand die Möglichkeit, bei einem Unfall eine Szene aufzunehmen und als separate Dateien abzuspeichern.

Halten Sie die Aufnahmetaste (REC) () 3 Sekunden lang gedrückt, um die SOS-Aufnahme zu beginnen. Die Benutzerführung gibt nun an, dass die SOS-Aufnahme gestartet wurde.

Während der SOS-Aufnahme arbeitet das Produkt wie folgt:

Modus	Vorgangsbeschreibung	Aufnahme-LED (REC)/ WLAN-LED (WLAN)
SOS-Aufnahme	Wenn Sie bei einem Unfall die REC-Taste ( <input type="button" value="REC"/> ) 3 Sekunden lang gedrückt halten, wird ein 10-sekündiges Video aufgenommen (von 5 Sekunden vor dem Unfall bis 5 Sekunden nach dem Drücken der Taste) und im Ordner „ <b>sos_rec</b> “ gespeichert.	 (blinkt)



Wenn Sie alle Gelegenheiten für den Upload der SOS-Aufnahme ausgeschöpft haben, wird das aufgezeichnete Video durch Drücken der REC-Taste () auf der SD-Karte gespeichert, aber möglicherweise nicht in die Anwendung THINKWARE CONNECTED LTE hochgeladen. Weitere Informationen finden Sie auf der THINKWARE-Website (<https://www.thinkware.com>).

### 3.6 Parkmodus verwenden







Wenn die Kamera über das fest verdrahtete Kabel mit dem Fahrzeug verbunden ist, wechselt das Gerät nach dem Abstellen des Motors bzw. dem Ausschalten des elektrischen Zubehörs in den Parkmodus mit Benutzerführung.



- Der Parkmodus wird nur aktiviert, wenn das fest verdrahtete Kabel angeschlossen ist. Das verdrahtete Kabel muss professionell von einem ausgebildeten Mechaniker angebracht werden.
- Zum Verwenden aller Aufnahmemodi müssen Sie eine Speicherkarte einlegen.
- Die Dauer des Parkmodus variiert je nach Ladezustand der Autobatterie. Wenn Sie den Parkmodus für einen längeren Zeitraum verwenden möchten, sollten Sie den Batteriestand überprüfen, um eine Entleerung zu vermeiden.

Wenn Sie den Parkmodus nicht verwenden oder die Moduseinstellungen über die Viewer-App ändern möchten, rufen Sie **Dashcam-Einstellungen > Aufnahmeeinstellungen** auf.

Entnehmen Sie der unten abgebildeten Tabelle, wie Sie die Optionen für den **Parkmodus** festlegen:

Option		Vorgangsbeschreibung	Aufnahme-LED (REC)
Bewegungserkennung	Keine Bewegung oder Kollision erfasst	Es werden die Bewegungen in der Umgebung und die Kollisionen erfasst. Nur dann, wenn eine dieser beiden Voraussetzungen zutrifft, wird ein Video aufgenommen.	 (blinkt langsam)
	Bewegung erfasst	Wird beim Parken eine Bewegung erkannt, wird ein 20-sekündiges Video aufgenommen (von 10 Sekunden davor bis 10 Sekunden danach) und im Ordner „ <b>motion_timelapse_rec</b> “ gespeichert.	 (blinkt)
	Kollision erfasst	Wird beim Parken eine Kollision erkannt, wird ein 20-sekündiges Video aufgenommen (von 10 Sekunden davor bis 10 Sekunden danach) und im Ordner „ <b>parking_rec</b> “ gespeichert.	 (blinkt)
Zeitraffer	Keine Kollision erfasst	Über einen Zeitraum von 10 Minuten wird ein Video mit 2 fps aufgenommen, zu einer 2-minütigen Datei komprimiert und im Ordner „ <b>motion_timelapse_rec</b> “ gespeichert. Da die Dateigröße solcher Videos sehr gering ist, können Sie auch lange Videos aufnehmen.	 (ein)
	Kollision erfasst	Wird beim Parken eine Kollision erkannt, wird ein 100-sekündiges Video mit 2 fps aufgenommen (von 50 Sekunden davor bis 50 Sekunden danach). Das Video wird zu einer 20-sekündigen Datei komprimiert und im Ordner „ <b>parking_rec</b> “ gespeichert. (Der Vorgang wird durch einen Signalton angekündigt.)	 (blinkt)
Energiesparmodus	Keine Kollision erfasst	Etwaige Kollisionen werden erfasst. Eine Videoaufnahme erfolgt nur, wenn eine Kollision auftritt.	Aus
	Kollision erfasst	Wird beim Parken eine Kollision erkannt, wird ein 20-sekündiges Video aufgenommen (beginnend 1 Sekunde davor), und im Ordner „ <b>parking_rec</b> “ gespeichert.	 (blinkt)

Option	Vorgangsbeschreibung	Aufnahme-LED (REC)
AUS	Das Gerät wird ausgeschaltet, sobald das elektrische Zubehör ausgeschaltet und der Motor abgestellt wird.	Aus



Wenn Sie die Einstellungen für den Parkmodus ändern, werden die Videos, die mit den alten Einstellungen aufgenommen wurden, gelöscht. Um das zu verhindern, sollten Sie alle Videos, die im Parkmodus aufgenommen wurden, vor der Änderung der Einstellungen sichern.



Bewegungserkennung, Zeitraffer und Energiesparmodus können nicht gleichzeitig verwendet werden.

### 3.7 Super-Nachtsicht-Funktion verwenden

Mit der Super-Nachtsicht-Funktion werden die aufgenommenen Videos viel heller. Bei dieser Funktion wird die Echtzeit-Bildsignalverarbeitung (ISP) genutzt, um die Helligkeit der Videos zu verbessern. Diese Funktion ist bei der fortlaufenden Aufnahme und im Parkmodus verfügbar, allerdings nur für die Frontkamera.

- 1 Tippen Sie in der Viewer-App auf **Dashcam-Einstellungen > Aufnahmeeinstellungen**.
- 2 Wählen Sie unter **Super-Nachtsicht** den Aufnahmemodus aus, in dem die Super-Nachtsicht-Funktion verwendet werden soll. Die neue Einstellung wird automatisch übernommen.

### 3.8 Funktionen zur Verkehrssicherheit verwenden

Zu den Funktionen zur Verkehrssicherheit zählen ein Warnsystem mit Sicherheitskameras, Spurhalteassistent, Geschwindigkeitseinstellung für den Spurhalteassistenten, Kollisionswarnsystem, Kollisionswarnsystem bei geringer Geschwindigkeit und Hinweis bei anfahrendem Vordermann.

Sicherheitsfunktion	Beschreibung
Spurhalteassistent	Erkennt das Abkommen von der Fahrspur mithilfe des Echtzeitvideos und warnt den Fahrer.
Geschwindigkeitseinstellung für den Spurhalteassistenten	Erkennt ein Abkommen von der Fahrspur und warnt den Fahrer, wenn die Geschwindigkeit des Fahrzeugs höher als die in den Einstellungen gewählte Geschwindigkeit ist.
Kollisions-warnsystem	Erkennt die Gefahr einer Kollision mithilfe des Echtzeitvideos und warnt den Fahrer, wenn das Fahrzeug mindestens 40 km/h schnell ist.
Kollisionswarnsystem bei geringer Geschwindigkeit	Erkennt die Gefahr einer Kollision mithilfe des Echtzeitvideos und warnt den Fahrer, wenn das Fahrzeug zwischen 10 und 30 km/h schnell ist.
Hinweis bei anfahrendem Vordermann	Erkennt das Anfahren eines anderen Fahrzeugs, das bisher vor dem eigenen Fahrzeug stand, und benachrichtigt den Fahrer nach 4 Sekunden.



- Die Funktionen zur Verkehrssicherheit wirken sich je nach eingestellter Geschwindigkeit und Empfindlichkeit unterschiedlich aus.
- Zur Verwendung und Verwaltung der Verkehrssicherheitsfunktionen tippen Sie in der Viewer-App auf **Dashcam-Einstellungen > Verkehrssicherheitseinstellungen**. Weitere Informationen zu den Verkehrssicherheitseinstellungen finden Sie unter „7.4 Funktionen zur Verkehrssicherheit einstellen“ auf Seite 29.

## 4. Viewer-App verwenden

Auf Ihrem Smartphone können Sie aufgenommene Videos anzeigen und verwalten und verschiedene Produktfunktionen konfigurieren.



Die App **THINKWARE DASH CAM LINK** können Sie nur in einer der folgenden Umgebungen verwenden:

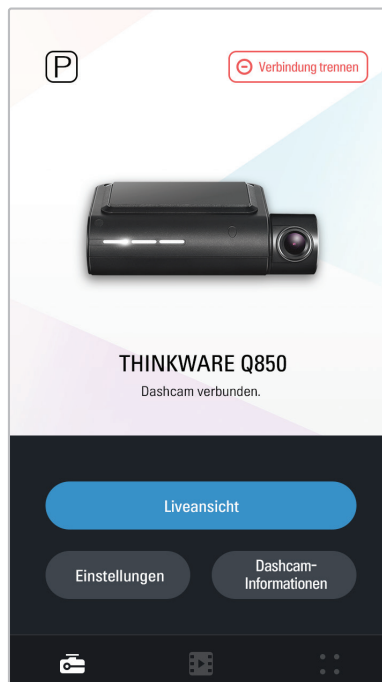
- Android 7.0 (Nougat) oder höher
- iOS 13 oder höher

### 4.1 Kamera mit einem Smartphone verbinden

- 1 Öffnen Sie auf Ihrem Smartphone den Google Play Store oder Apple App Store, laden Sie **THINKWARE DASH CAM LINK** herunter und installieren Sie die App.
- 2 Öffnen Sie **THINKWARE DASH CAM LINK**.
- 3 Tippen Sie unten auf dem Bildschirm auf **Dashcam-Verbindung erforderlich** und führen Sie die auf dem Bildschirm angezeigten Schritte aus, um das Gerät mit einem Smartphone zu verbinden.

### 4.2 Layout der Viewer-App

Im Folgenden wird das Bildschirmlayout der Viewer-App verwendet.



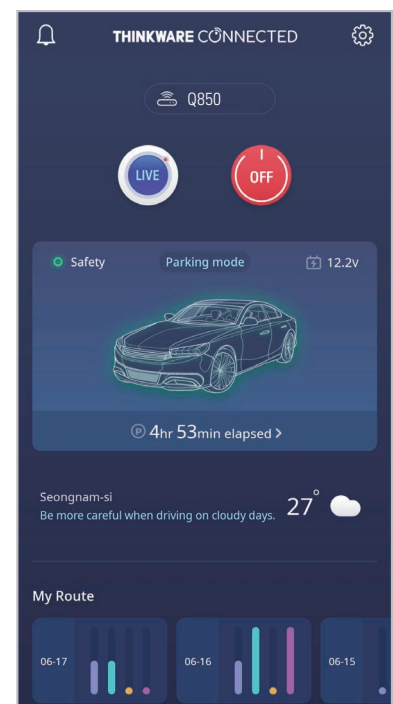
## 5. THINKWARE CONNECTED verwenden

Wenn Sie den Parkmodus verwenden, können Sie in der App **THINKWARE CONNECTED** je nach Serviceplan Benachrichtigungen zum Fahrzeugstatus, wie Liveansicht, Aufprallbenachrichtigungen, den Status der Fahrzeugbatteriespannung, den Energiestatus der Dashcam, den Batteriestatus des Fahrzeugs und die letzte Parkposition überprüfen.



- Die App **THINKWARE CONNECTED** können Sie nur in einer der folgenden Umgebungen verwenden:
  - Android 7.0 (Nougat) oder höher
  - iOS 11.4 oder höher
- Die von der App **THINKWARE CONNECTED** bereitgestellten Dienste und Funktionen können entsprechend der Dienstrichtlinie geändert werden. Weitere Informationen finden Sie auf der **THINKWARE**-Website (<https://www.thinkware.com>).
- Um die App **THINKWARE CONNECTED** nutzen zu können, muss die Dashcam über die App **THINKWARE DASH CAM LINK** mit dem Internet verbunden sein.
- Die **THINKWARE CONNECTED**-Funktionen sind in den folgenden Parkaufzeichnungsmodi nicht verfügbar:
  - Energiesparmodus
  - Radar
- Wenn Sie die Dashcam mit einem mobilen Hotspot-Gerät oder einem WLAN mit Internetzugang verbinden, werden Daten verbraucht. Es können Gebühren des Netzbetreibers/Dienstleisters anfallen.
- Das Smartphone, das zum Einrichten der Internetverbindung der Dashcam verwendet wird, kann nicht gleichzeitig als mobiler Hotspot für die Dashcam genutzt werden. Verwenden Sie ein anderes Hotspot-Gerät oder Smartphone.
- Verwenden Sie die App **THINKWARE DASH CAM LINK**, um die Dashcam mit dem Internet zu verbinden. Sobald die Dashcam mit dem Internet verbunden ist, können Sie die App **THINKWARE CONNECTED** aufrufen, um Zugriff auf die **THINKWARE CONNECTED**-Funktionen zu erhalten.

- Status des Fahrzeugs beim Fahren/Parken
- Status der Fahrzeugbatteriespannung
- Dashcam aus
- Fahrtverlauf
- SOS-Benachrichtigung, Sicherung aufgezeichneter Videos und SMS-Versand
- Benachrichtigung über Aufprall beim Fahren, Videosicherung und SMS-Übertragung
- Benachrichtigung über Aufprall beim Parken und Sicherung aufgezeichneter Videos
- Herunterladen und Weitergeben des Ereignisorts und des aufgezeichneten Videos
- Das aufgenommene Bild der Frontkamera während des letzten Parkens
- Fahrzeugstandort in Echtzeit
- Live-Ansicht



## 5.1 Produkt mit THINKWARE CONNECTED verwenden

- 1 Öffnen Sie auf Ihrem Smartphone den Google Play Store oder Apple App Store, laden Sie **THINKWARE CONNECTED** herunter und installieren Sie die App.



- 2 Starten Sie **THINKWARE CONNECTED** und tippen Sie auf **Registrieren**.



Sie benötigen eine THINKWARE ID, um **THINKWARE CONNECTED** nutzen zu können. Falls Sie keine ID haben, tippen Sie auf **Registrieren**, um sich für eine THINKWARE-Mitgliedschaft zu registrieren.

- 3 Befolgen Sie nach der Registrierung die Anweisungen in der App. Tippen Sie auf **Gerät registrieren** und geben Sie die Barcodenummer eines Produkts an, um es zu registrieren.

---

## 6. PC-Viewer verwenden

Auf Ihrem PC können Sie aufgenommene Videos anzeigen und verwalten und verschiedene Produktfunktionen konfigurieren.

### 6.1 Systemanforderungen

Für das Ausführen des PC-Viewers muss Ihr Computer folgende Systemanforderungen erfüllen:

- Prozessor: Intel Core i5 oder schneller
- Speicher: 4 GB oder mehr
- Betriebssystem: Windows 7 oder neuer (empfohlen: 64 Bit); Mac OS X 10.10 oder neuer
- Sonstiges: DirectX 9.0 oder neuer/Microsoft Explorer 7.0 oder neuer



Der PC-Viewer kann unter anderen Betriebssystemen, die oben nicht genannt werden, nicht ordnungsgemäß ausgeführt werden.

### 6.2 PC-Viewer

#### 6.2.1 PC-Viewer herunterladen

Laden Sie die neueste Version der PC-Viewer-Software von der THINKWARE-Website herunter.

- 1 Öffnen Sie auf dem PC im Webbrowser die Seite <https://www.thinkware.com/Support/Download>.
- 2 Wählen Sie einen Modellnamen aus.
- 3 Klicken Sie auf **Select OS**, um das Betriebssystem auszuwählen, und dann auf **DOWNLOAD**.



- Den neuen PC-Viewer für Mac können Sie aus dem Apple App Store herunterladen, ohne die THINKWARE-Website aufzurufen. Suchen Sie im Apple App Store nach „Thinkware Dashcam Viewer“.
- Wenn Sie Mac OS X 10.13 oder früher verwenden, können Sie den PC-Viewer nur von der Website herunterladen.

#### 6.2.2 PC-Viewer installieren

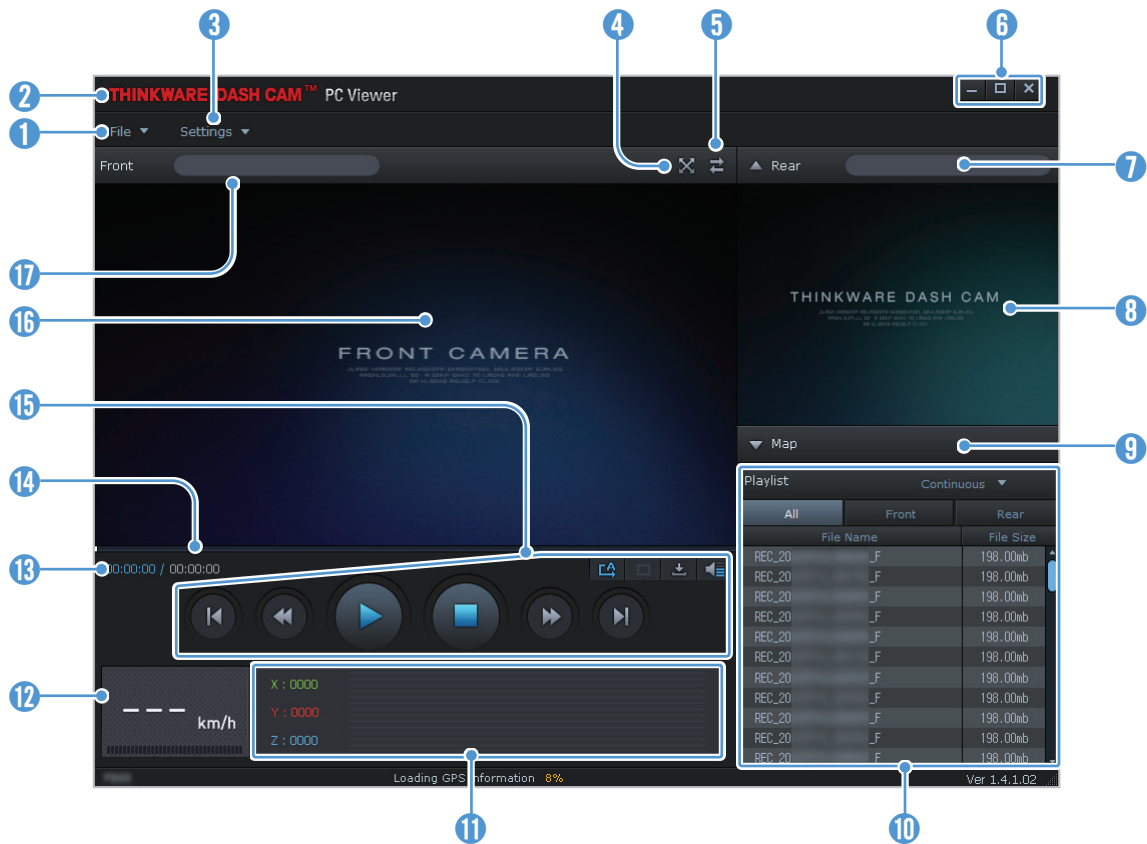
Die Installationsdatei für den PC-Viewer (setup.exe) befindet sich im Stammordner der Speicherkarte, die im Lieferumfang enthalten war. Befolgen Sie die nachstehenden Anweisungen, um den PC-Viewer auf Ihrem Computer zu installieren:

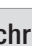
- 1 Legen Sie die Speicherkarte in einen Speicherkartenleser ein, der mit dem PC verbunden ist.
- 2 Verschieben Sie die Installationsdatei auf den Desktop und befolgen Sie die Anweisungen im Installationsassistenten.  
Nach der Installation wird eine Verknüpfung zum Thinkware-Dashcam-Viewer erstellt.



## 6.2.3 Layout des PC-Viewers


In der folgenden Abbildung sind einige kurze Informationen über das Layout des PC-Viewers dargestellt:

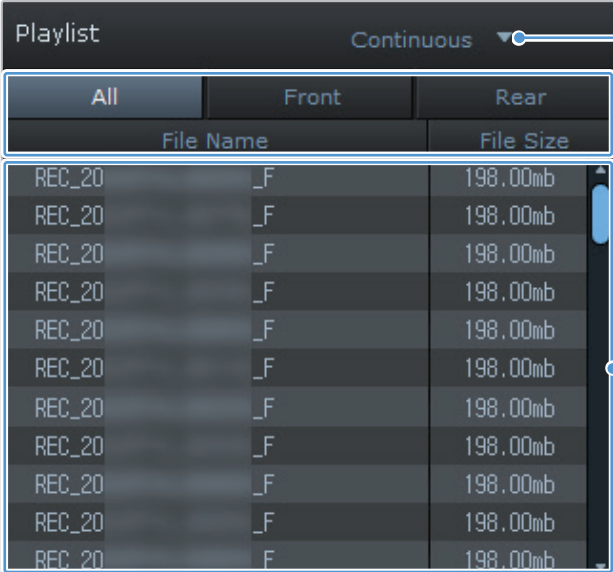


Nummer	Beschreibung
1	Datei öffnen oder Video unter einem anderen Namen speichern.
2	THINKWARE-Website aufrufen.
3	Dashcam-Einstellungen anzeigen oder konfigurieren und Sprache für den PC-Viewer einstellen.
4	Video in Vollbildansicht wiedergeben. Tippen Sie auf die Zurück-Taste (  ), um zur vorherigen Ansicht zu wechseln.
5	Zwischen Vorder- und Rückansicht wechseln.
6	Ansicht verkleinern, vergrößern oder Programm schließen.
7	Dateinamen des Heckkameravideos anzeigen.
8	Aufgezeichnetes Heckkameravideo anzeigen.
9	Kartenbildschirm anzeigen.
10	Wiedergabeliste anzeigen.
11	Wert des Beschleunigungssensors zum Zeitpunkt der Aufnahme anzeigen.
12	Geschwindigkeit des Fahrzeugs zum Zeitpunkt der Aufnahme anzeigen.
13	Wiedergabestatus und Gesamtlaufzeit des Videos anzeigen.
14	Wiedergabestatus anzeigen.
15	Video abspielen oder steuern.
16	Aufgezeichnetes Frontkameravideo anzeigen.
17	Dateinamen des Frontkameravideos anzeigen.

## 6.2.4 Aufgenommene Videos über den PC-Viewer abspielen

Befolgen Sie die nachstehenden Anweisungen, um aufgenommene Videos abzuspielen:


- 1 Schalten Sie die Kamera aus, und entfernen Sie die Speicherkarte.
- 2 Legen Sie die Speicherkarte in einen Speicherkartenleser ein, der mit dem PC verbunden ist.
- 3 Doppelklicken Sie auf die Verknüpfung zum PC-Viewer ( , um das Programm zu öffnen. Die Videodateien auf der Speicherkarte werden automatisch auf dem PC-Viewer-Bildschirm oben rechts zur Wiedergabeliste hinzugefügt. Die Wiedergabeliste wird folgendermaßen angezeigt:



The screenshot shows the PC-Viewer interface with a playlist window. At the top, it says 'Playlist' and 'Continuous'. Below that are three tabs: 'All', 'Front', and 'Rear'. Underneath the tabs is a table with two columns: 'File Name' and 'File Size'. The table contains ten rows of video files, each named 'REC\_20' followed by '\_F' and a file size of '198.00mb'. A blue arrow points to the 'Continuous' dropdown menu with the text 'Ordner wählen.' Another blue arrow points to the table with the text 'Listenansicht der Videos im ausgewählten Ordner anzeigen.'

File Name	File Size
REC_20 _F	198.00mb
REC_20 _F	198.00mb
REC_20 _F	198.00mb
REC_20 _F	198.00mb
REC_20 _F	198.00mb
REC_20 _F	198.00mb
REC_20 _F	198.00mb
REC_20 _F	198.00mb
REC_20 _F	198.00mb
REC_20 _F	198.00mb

- 4 Wählen Sie einen Video-Ordner aus und doppelklicken Sie auf ein Video oder wählen Sie ein Video aus und klicken Sie auf die Wiedergabetaste (▶). Das ausgewählte Video wird wiedergegeben.

 Wenn die Videos auf der Speicherkarte beim Öffnen des PC-Viewers nicht automatisch zur Wiedergabeliste hinzugefügt werden, klicken Sie auf **Datei ▼ > Öffnen**, wählen Sie einen Wechseldatenträger aus und klicken Sie auf **Bestätigen**.

# 7. Einstellungen

Sie können die Produktfunktionen über die Viewer-App oder den PC-Viewer an Ihre Anforderungen und Wünsche anpassen. Die beschriebenen Vorgehensweisen beziehen sich auf die Viewer-App.



Wenn Sie die Einstellungen über die Viewer-App ändern, unterbricht die Kamera die Aufnahme.

## 7.1 Speicherkarte verwalten

Tippen Sie in der Viewer-App auf **Dashcam-Einstellungen > Speicherkarteneinstellungen**, um die Speicherkarteneinstellungen zu verwalten.

Option	Beschreibung
<b>Speicherpartition</b>	Als Optionen für die Speicherpartition stehen <b>Priorität: Daueraufnahme/Priorität: Ereignis/Priorität: Parken/Priorität: Manuell/Nur Fahtaufnahmen</b> zur Auswahl.
<b>Speicherkarte wird formatiert...</b>	Tippen Sie unter <b>Speicherkarte wird formatiert...</b> auf <b>Formatieren &gt; OK</b> , um mit dem Formatieren der Speicherkarte fortzufahren.
<b>Videos überschreiben</b>	Wählen Sie die Modi aus, in denen Videos überschrieben werden dürfen.

## 7.2 Kamera einstellen

Tippen Sie in der Viewer-App auf **Dashcam-Einstellungen > Kameraeinstellungen**, um die Kameraeinstellungen anzupassen.

Option	Beschreibung
<b>Helligkeit Vorderansicht</b>	Als Helligkeitsoptionen für die Frontkamera stehen <b>Dunkel/Mittel/Hell</b> zur Auswahl.
<b>Kanaleinstellung</b>	Wählen Sie zwischen <b>1-Kanal/2-Kanal</b> , um die Aufnahmekameras einzustellen.

## 7.3 Aufnahmefunktionen einstellen

Tippen Sie in der Viewer-App auf **Dashcam-Einstellungen > Aufnahmeeinstellungen**, um die Aufnahmeeinstellungen zu verwalten.

Option	Beschreibung
<b>Empfindlichkeit für die Ereignisaufnahme im fortlaufenden Modus</b>	Als Optionen für die Empfindlichkeit stehen <b>Deaktiviert/Sehr gering/Gering/Mittel/Hoch</b> zur Auswahl.
<b>Super-Nachtsicht</b>	Als Optionen für den Super-Nachtsicht-Modus stehen <b>Deaktiviert/Daueraufnahmemodus/Parkmodus/Daueraufnahme- und Parkmodus</b> zur Auswahl.
<b>Private Aufnahme aktivieren</b>	Wenn Sie diese Funktion verwenden, werden die aufgezeichneten Dateien nach einer bestimmten Zeit gelöscht, um die Privatsphäre anderer zu schützen. Für die private Aufnahme stehen folgende Einstellungen zur Auswahl: <b>AUS/1 Min. (max. 2 Min.)/3 Min. (max. 4 Min.)/Nur G-Shock</b> . Bei Einstellung auf <b>Nur G-Shock</b> wird nicht durchgängig aufgenommen.
<b>Sprachaufnahme</b>	Als Optionen für die Sprachaufnahme stehen <b>Aktiviert/Deaktiviert</b> zur Auswahl.
<b>Parkmodus</b>	Als Optionen für den Parkmodus stehen <b>Deaktiviert/Bewegungserkennung/Zeitraffer/Energiesparmodus</b> zur Auswahl.
<b>Parkmodus-Wartezeit</b>	Als Optionen für die Parkmodus-Wartezeit (Zeit bis zum Wechsel in den Parkmodus) stehen <b>30 Sek./1 Min./2 Min./3 Min./4 Min./5 Min.</b> zur Auswahl.
<b>Intelligente Parkaufnahme</b>	Als Optionen stehen <b>Aktiviert/Deaktiviert</b> zur Auswahl.
<b>Aufprallempfindlichkeit im Parkmodus</b>	Wählen Sie eine von fünf Empfindlichkeitsstufen für den Parkmodus aus.
<b>Empfindlichkeit der Bewegungserkennung</b>	Wählen Sie eine von fünf Empfindlichkeitsstufen für die Bewegungserkennung aus.
<b>Ausschalttimer</b>	Wählen Sie die gewünschte Aufnahmedauer aus. Wenn Sie den Aufnahmetimer ausschalten möchten, wählen Sie die Option <b>Deaktiviert</b> aus.
<b>Ausschalten bei Niederspannung</b>	Als Optionen für das Ausschalten bei Niederspannung stehen <b>Aktiviert/Deaktiviert</b> zur Auswahl.
<b>Fahrzeugtyp</b>	Als Optionen für den Fahrzeugtyp stehen <b>Normales Auto/Hybridauto/Elektroauto</b> zur Auswahl.
<b>Batteriegrenzspannung</b>	Als Optionen für die Batteriegrenzspannung stehen <b>12 V (11,6~13,2 V)/24 V (23,2~24,6)</b> zur Auswahl.
<b>Winter-Grenzspannung</b>	Wählen Sie die Monate aus, in denen die Funktion „Ausschalten bei Niederspannung“ angewendet werden soll.



- Um den Parkmodus nutzen zu können, muss das fest verdrahtete Kabel angeschlossen sein. Wenn dem Gerät nicht kontinuierlich Strom zugeführt wird, wird die Aufnahme bei abgestelltem Motor unterbrochen.
- Die Fahrzeugbatterie wird nicht aufgeladen, solange das Fahrzeug geparkt ist. Wenn Sie im Parkmodus über eine längere Zeit hinweg Videos aufnehmen, entleert sich u. U. die Batterie und das Fahrzeug kann nicht mehr gestartet werden.



- Weitere Informationen zum Parkmodus finden Sie unter „3.6 Parkmodus verwenden“ auf Seite 19.
- Die Batteriegrenzspannung kann nur dann eingestellt werden, wenn Sie für **Ausschalten bei Niederspannung** die Einstellung **Aktiviert** festgelegt haben.
- Wenn Sie einen zu geringen Wert für die Ausschaltspannung einstellen, entleert sich die Batterie je nach den vorliegenden Bedingungen (z. B. Fahrzeugtyp oder Temperatur) möglicherweise vollständig.

## 7.4 Funktionen zur Verkehrssicherheit einstellen

Tippen Sie in der Viewer-App auf **Dashcam-Einstellungen > Verkehrssicherheitseinstellungen**, um die Verkehrssicherheitseinstellungen zu verwalten.

Option	Beschreibung
<b>Sicherheitskameras</b>	Als Optionen für die Sicherheitskameras stehen <b>Aktiviert/Deaktiviert</b> zur Auswahl.
<b>Warn.: Mobile Verkehrskontr</b>	Als Optionen für „Warn.: Mobile Verkehrskontr“ stehen <b>Aktiviert/Deaktiviert</b> zur Auswahl.
<b>Fahrzeugtyp</b>	Als Optionen für den Fahrzeugtyp stehen <b>Limousine/SUV/Lkw (Bus)</b> zur Auswahl.
<b>Fahrerassistenzsystem initialisieren</b>	Tippen Sie unter <b>Fahrerassistenzsystem initialisieren</b> auf <b>Initialisieren &gt; OK</b> , um mit dem Initialisieren fortzufahren.
<b>Spurhalteassistent</b>	Als Optionen für die Empfindlichkeit des Spurhalteassistenten stehen <b>Deaktiviert/Gering/Mittel/Hoch</b> zur Auswahl.
<b>Geschwindigkeitseinstellung für den Spurhalteassistenten</b>	Als Optionen für die Erkennungsgeschwindigkeit des Spurhalteassistenten stehen <b>50 km/h/60 km/h/80 km/h/100 km/h</b> zur Auswahl.
<b>Kollisionswarnsystem</b>	Als Optionen für die Empfindlichkeit stehen <b>Deaktiviert/Gering/Mittel/Hoch</b> zur Auswahl.
<b>Kollisionswarnsystem bei geringer Geschwindigkeit</b>	Als Optionen für die Empfindlichkeit stehen <b>Deaktiviert/Gering/Mittel/Hoch</b> zur Auswahl.
<b>Hinweis bei anfahrendem Vordermann</b>	Als Optionen für den Hinweis bei anfahrendem Vordermann stehen <b>Aktiviert/Deaktiviert</b> zur Auswahl.

## 7.5 Systemeinstellungen konfigurieren

Tippen Sie in der Viewer-App auf **Dashcam-Einstellungen > Systemeinstellungen**, um die Hardwaresystemeinstellungen zu verwalten.

Option	Beschreibung
<b>Sprache</b>	Wählen Sie die gewünschte Sprache aus.
<b>Lautstärke</b>	Wählen Sie die gewünschte Lautstärke für die einzelnen Funktionen aus ( <b>Sicherheitskameras/ADAS/System</b> ).
<b>Sicherheits-LED</b>	Wählen Sie den gewünschten Modus für die Verwendung der Sicherheits-LED.
<b>Zeitzone</b>	Wählen Sie Datum und Uhrzeit aus.
<b>Sommerzeit</b>	Als Optionen für die Sommerzeit stehen <b>Aktiviert/Deaktiviert</b> zur Auswahl.
<b>Geschwindigkeitseinheit</b>	Als Optionen für die Geschwindigkeitseinheit stehen <b>km/h/mpg</b> zur Auswahl.
<b>Geschwindigkeitsanzeige</b>	Als Optionen für die Geschwindigkeitsanzeige stehen <b>Aktiviert/Deaktiviert</b> zur Auswahl.
<b>Internet</b>	Als Optionen für den Internetmodus stehen <b>Aktiviert/Deaktiviert</b> zur Auswahl.



Wenn Sie die Lautstärke auf **0** einstellen, wird die Sprachführung deaktiviert.

---

## 8. Firmware aktualisieren

Firmwareaktualisierungen werden zur Verfügung gestellt, um die Funktionen bzw. die Bedienung des Produkts oder die Stabilität zu verbessern. Halten Sie die Firmware immer auf dem neuesten Stand, um die optimale Funktion des Produkts zu gewährleisten.

Befolgen Sie zur Aktualisierung der Firmware die folgenden Schritte:

- 1 Öffnen Sie auf dem PC im Webbrowser die Seite <https://www.thinkware.com/Support/Download>.
- 2 Wählen Sie das entsprechende Produkt aus, und laden Sie die Datei mit dem aktuellen Firmware-Upgrade herunter.
- 3 Entpacken Sie die heruntergeladene Datei.
- 4 Trennen Sie die Stromzufuhr zum Produkt und entfernen Sie die Speicherkarte.
- 5 Öffnen Sie die Speicherkarte auf dem PC, und kopieren Sie die Firmwareaktualisierungsdatei in den Stammordner der Speicherkarte.
- 6 Stecken Sie die Speicherkarte (bei noch immer getrennter Stromzufuhr zum Produkt) in den Speicherkarteneinschub des Produkts.
- 7 Verbinden Sie das Stromkabel mit dem Produkt, und schalten Sie dann die Zubehörstromversorgung des Fahrzeugs an, oder starten Sie den Motor, um das Produkt einzuschalten. Die Firmwareaktualisierung startet automatisch, und das System startet erneut, sobald die Firmwareaktualisierung abgeschlossen ist.



Während der Aktualisierung darf der Strom nicht unterbrochen und die Speicherkarte nicht entfernt werden. Dies würde das Produkt oder die auf der Speicherkarte gespeicherten Daten schwer beschädigen.



Außerdem besteht die Möglichkeit, die Firmware über die Viewer-App oder den PC-Viewer zu aktualisieren. In der PC-Viewer-Anwendung wird ein Pop-up mit einer Benachrichtigung eingeblendet, wenn eine neue Firmwareaktualisierung verfügbar wird.

## 9. Fehlerbehebung

In der folgenden Tabelle sind mögliche Probleme bei der Verwendung des Produkts und entsprechende Lösungsmaßnahmen aufgeführt. Sollte sich das Problem nicht mit dem angegebenen Lösungsansatz beheben lassen, wenden Sie sich bitte an den Kundenservice.



Problem	Lösung
Das Produkt lässt sich nicht einschalten.	<ul style="list-style-type: none"><li>• Vergewissern Sie sich, dass das Stromkabel (das fest verdrahtete Kabel oder das optionale Autoladegerät) ordnungsgemäß mit dem Fahrzeug und der Kamera verbunden ist.</li><li>• Überprüfen Sie den Ladezustand der Autobatterie.</li></ul>
Die Benutzerführung und/oder der Signalton funktionieren nicht.	Prüfen Sie, ob die Lautstärke ausgeschaltet ist.
Die Videoaufzeichnungen sind undeutlich oder kaum erkennbar.	<ul style="list-style-type: none"><li>• Stellen Sie sicher, dass der Schutzfilm von der Kameralinse entfernt wurde. Andernfalls kann es zu undeutlichen Aufnahmen kommen.</li><li>• Überprüfen Sie die Position der Frontkamera, schalten Sie das Gerät ein, und passen Sie den Bildwinkel an.</li></ul>
Die Speicherkarte wird nicht erkannt.	<ul style="list-style-type: none"><li>• Vergewissern Sie sich, dass die Speicherkarte richtig herum eingelegt wurde. Stellen Sie vor dem Einlegen der Speicherkarte sicher, dass die Metallkontakte der Speicherkarte in Richtung der Linse des Produkts zeigen.</li><li>• Schalten Sie das Gerät aus, entnehmen Sie die Speicherkarte, und überprüfen Sie dann, ob die Kontakte im Speicherkarteneinschub beschädigt sind.</li><li>• Die Speicherkarte muss ein von THINKWARE vertriebenes Originalprodukt sein. THINKWARE gibt keine Garantie für die Kompatibilität und den normalen Betrieb von Speicherkarten von Drittanbietern.</li></ul>
Das aufgenommene Video kann nicht auf einem PC wiedergegeben werden.	Die aufgenommenen Videos werden als MP4-Video dateien gespeichert. Der Videoplayer auf dem PC muss die Wiedergabe von MP4-Videos unterstützen.
Es ist kein GPS-Empfang möglich.	In Gebieten ohne Empfang oder zwischen hohen Gebäuden kann es vorkommen, dass kein GPS-Empfang möglich ist. Dasselbe gilt bei Gewittern oder heftigen Regenfällen. Versuchen Sie es an einem klaren Tag und an einem Ort mit gutem GPS-Empfang noch einmal. Es kann bis zu 5 Minuten dauern, bis der GPS-Empfang hergestellt wird.

### Bevor Sie Kontakt mit dem Kundenservice aufnehmen

Sichern Sie alle wichtigen Daten, die sich auf der Speicherkarte befinden. Während der Reparatur kann es zum Verlust der Daten auf der Speicherkarte kommen. Es wird davon ausgegangen, dass bei jedem Produkt, für das eine Reparaturleistung in Anspruch genommen wird, eine Datensicherung vorgenommen wurde. Der Kundenservice erstellt keine Sicherungskopien Ihrer Daten. THINKWARE übernimmt keine Verantwortung für Datenverlust oder andere Verluste.

# 10. Spezifikationen

Die Produktspezifikationen finden Sie in der folgenden Tabelle:

Element	Spezifikation	Anmerkungen
Modellname	Q850	Heckkamera: BCFH-80U (optional)
Abmessungen	Frontkamera: 107 x 60,5 x 30 mm	Heckkamera (BCFH-80U): 250 x 61 x 32,8 mm
Speicher	microSD-Speicherkarte	32 GB, 64 GB, 128 GB, 256 GB
Kamerasensor	5,14 Megapixel, 1/2,8"	
Bildwinkel (Linse)	Ca. 124 ° (diagonal)	
Video	Frontkamera: QHD (2.560 x 1.440 bei 30 fps)/ H.264/MP4	Option: FHD (1.920 x 1.080 bei 30 fps)/H.264/MP4
Aufnahmemodus	Fortlaufende Aufnahme, Ereignisaufnahme, Manuelle Aufnahme, SOS-Aufnahme, Parkaufnahme (Aufnahme im Parkmodus)	
Funktionen	Super-Nachtsicht (nur Frontkamera), private Aufnahme, intelligente Parkaufnahme, Ausschalten bei Niederspannung, Überhitzungsschutz	
Beschleunigungssensor	3-Achsen-Beschleunigungssensor (3D, ±3G)	Die Empfindlichkeit des Sensors ist in 5 Stufen einstellbar.
GPS	Integrierte GPS-Funktion	Unterstützt Funktionen des Fahrerassistenzsystems (Spurhalteassistent, Geschwindigkeitseinstellung für den Spurhalteassistenten, Kollisionswarnsystem, Kollisionswarnsystem bei geringer Geschwindigkeit, Hinweis bei anfahrendem Vordermann)
GNSS	GPS/GLONASS	
Bluetooth	Standard	Bluetooth 5.0, BLE
	Frequenz	2.402 MHz – 2.480 MHz
WLAN	Standard	2,4 G (802,11 b/g/n)
	Frequenz	2,400 GHz – 2,4835 GHz
Eingangsleistung	Gleichstrom mit 12/24 V  unterstützt	Heckkamera (BCFH-80U): Gleichstrom mit 5 V  unterstützt
Stromverbrauch	2 Kanäle: 4,7 W/1 Kanal: 3,3 W (Mittelwert)	Der Wert gilt nicht bei vollständig geladenem Superkondensator bzw. GPS. Der tatsächliche Stromverbrauch kann je nach Einsatzbedingungen und Umgebung variieren.
Zusätzliche Stromversorgung	Superkondensator	
LED-Anzeige	Sicherheits-LED, Aufnahme-LED, GPS-LED, Verbindungs-LED	
Warnung	Eingebaute Lautsprecher	Benutzerführung (Signaltöne)
Betriebstemperatur	-10–60 °C	
Lagerungstemperatur	-20–70 °C	



---

## FCC Statement

This device complies with Part 15 of the FCC Rules. Operation is subject to the following two conditions: (1) this device may not cause harmful interference, and (2) this device must accept any interference received, including interference that may cause undesired operation.

This equipment has been tested and found to comply with the limits for a Class B digital device, pursuant to Part 15 of the FCC Rules. These limits are designed to provide reasonable protection against harmful interference in a residential installation. This equipment generates, uses and can radiate radio frequency energy and, if not installed and used in accordance with the instructions, may cause harmful interference to radio communications. However, there is no guarantee that interference will not occur in a particular installation. If this equipment does cause harmful interference to radio or television reception, which can be determined by turning the equipment off and on, the user is encouraged to try to correct the interference by one or more of the following measures:

- Reorient or relocate the receiving antenna.
- Increase the separation between the equipment and receiver.
- Connect the equipment to an outlet on a circuit different from that to which the receiver is connected.
- Consult the dealer or an experienced radio/TV technician for help.

### **FCC Caution**

Any changes or modifications to the equipment not expressly approved by the party responsible for compliance could void your authority to operate the equipment.

This transmitter must not be co-located or operating in conjunction with any other antenna or transmitter. IEEE 802.11b or 802.11g operation of this product in the USA is firmware-limited to channels 1 through 11.

### **FCC Radiation Exposure Statement**

This equipment complies with FCC radiation exposure limits set forth for an uncontrolled environment. This equipment should be installed and operated with minimum distance 20 cm between the radiator and your body.

FCC ID: 2ADTG-Q850

---

## Industry Canada Statement

This device complies with Industry Canada license-exempt RSS standard(s). Operation is subject to the following two conditions: (1) this device may not cause interference, and (2) this device must accept any interference, including interference that may cause undesired operation of the device.

Ce dispositif est conforme à la norme CNR-247 d'Industrie Canada applicable aux appareils radio exempts de licence. Son fonctionnement est sujet aux deux conditions suivantes: (1) le dispositif ne doit pas produire de brouillage préjudiciable, et (2) ce dispositif doit accepter tout brouillage reçu, y compris un brouillage susceptible de provoquer un fonctionnement indésirable.

### Industry Canada Radiation Exposure Statement

This equipment complies with IC radiation exposure limits set forth for an uncontrolled environment. This equipment should be installed and operated with minimum distance 20 cm between the radiator & your body.

### Déclaration d'exposition aux radiations

Cet équipement est conforme aux limites d'exposition aux rayonnements IC établies pour un environnement non contrôlé. Cet équipement doit être installé et utilisé avec un minimum de 20 cm de distance entre la source de rayonnement et votre corps.

"This Class (B) digital apparatus complies with Canadian ICES-003."

"Cet appareil numérique de la classe (B) est conforme à la norme NMB-003 du Canada."

IC : 12594A-Q850



<http://www.thinkware.com>